

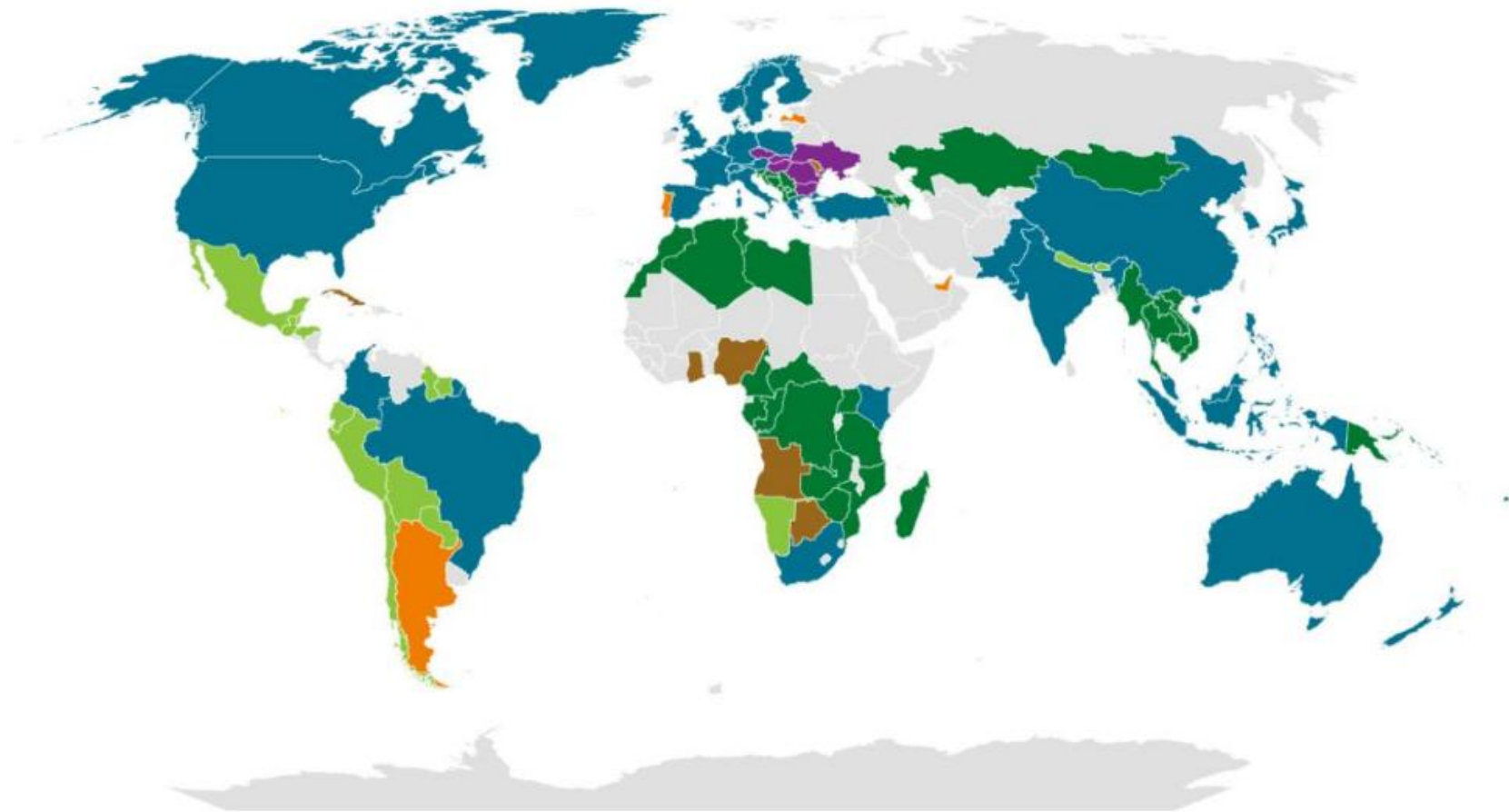


DZIAŁANIA WWF W ODNIESIENIU DO GATUNKÓW ZWIERZĄT ORAZ OCHRONY OBSZAROWEJ

Jakub Milczarek

MARZEC 2026

WWF NA CAŁYM ŚWIECIE



- National Organization (NO)
- Regional Network Organization (NO)
- WWF-US Managed Office
- WWF-Int'l Managed Office
- Associate/Institutional Partner
- Project Specific Activity

Stan na styczeń 2025 r.



ROADMAP 2030

ODPOWIEDŹ WWF NA KRYZYS PLANETY



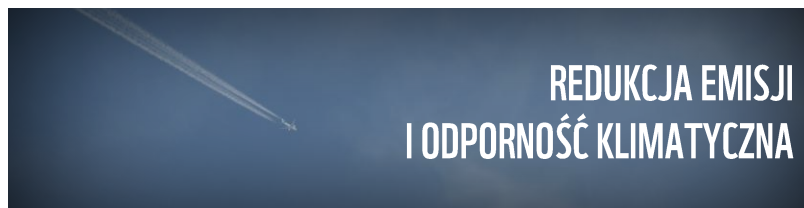
Do roku 2030 WWF utrzyma i poprawi integralność oraz łączność kluczowych ekosystemów na powierzchni **1,1 miliarda hektarów**, a także stan zagrożonych gatunków, stosując podejście włączające (inkluzywne).



Do 2030 roku **340 milionów ludzi**, zwłaszcza społeczności rdzenne i lokalne, będzie korzystać i współuczestniczyć w podejmowaniu decyzji dotyczących klimatu, rozwoju zrównoważonego i ochrony przyrody.



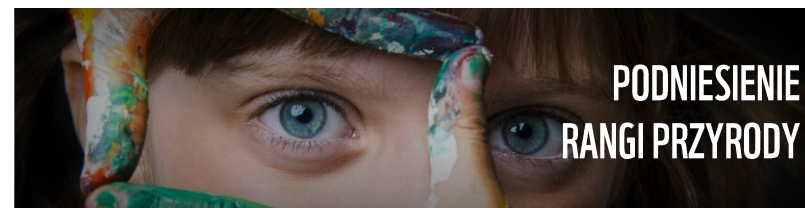
Do roku 2030 systemy żywnościowe i rolnicze zostaną ulepszone poprzez sprawiedliwe transformacje, chroniąc przyrodę przed dalszą konwersją, nadmiernymi połowami i degradacją dzięki praktykom przyjaznym naturze na **800 milionach hektarów** na kluczowych obszarach produkcyjnych.



Do roku 2030 zwiększyć odporność ludzi i ekosystemów narażonych na ryzyko klimatyczne oraz ograniczyć emisje gazów cieplarnianych o **5,9 GtCO₂-eq**, poprzez rozwiązania oparte na przyrodzie, transformacje sektorowe oraz sprawiedliwe transformacje energetyczne.



Do roku 2030 **5,5 biliona USD** zostanie sprawiedliwie zainwestowane lub przekierowane na działania na rzecz przyrody i klimatu.



Do roku 2030 **co najmniej 80 krajów** wdroży nowe decyzje, polityki i zobowiązania podejmowane na najwyższym szczeblu krajowym i międzynarodowym, które nadają priorytet bioróżnorodności ze względu na jej znaczenie dla zdrowia i bezpieczeństwa ludzi, gospodarki oraz odporności na zmiany klimatu.

CELE GLOBALNE WWF A OBSZARY STRATEGICZNE WWF POLSKA



Zero loss of natural habitats

maintain existing natural ecosystems conserve, use sustainably, restore and ensure climate resilience



Zero extinction

and stable or increasing population of species



Halve footprint

of consumption and production, and halve GHG emissions

GATUNKI POLSKIE

GATUNKI ZAGRANICZNE

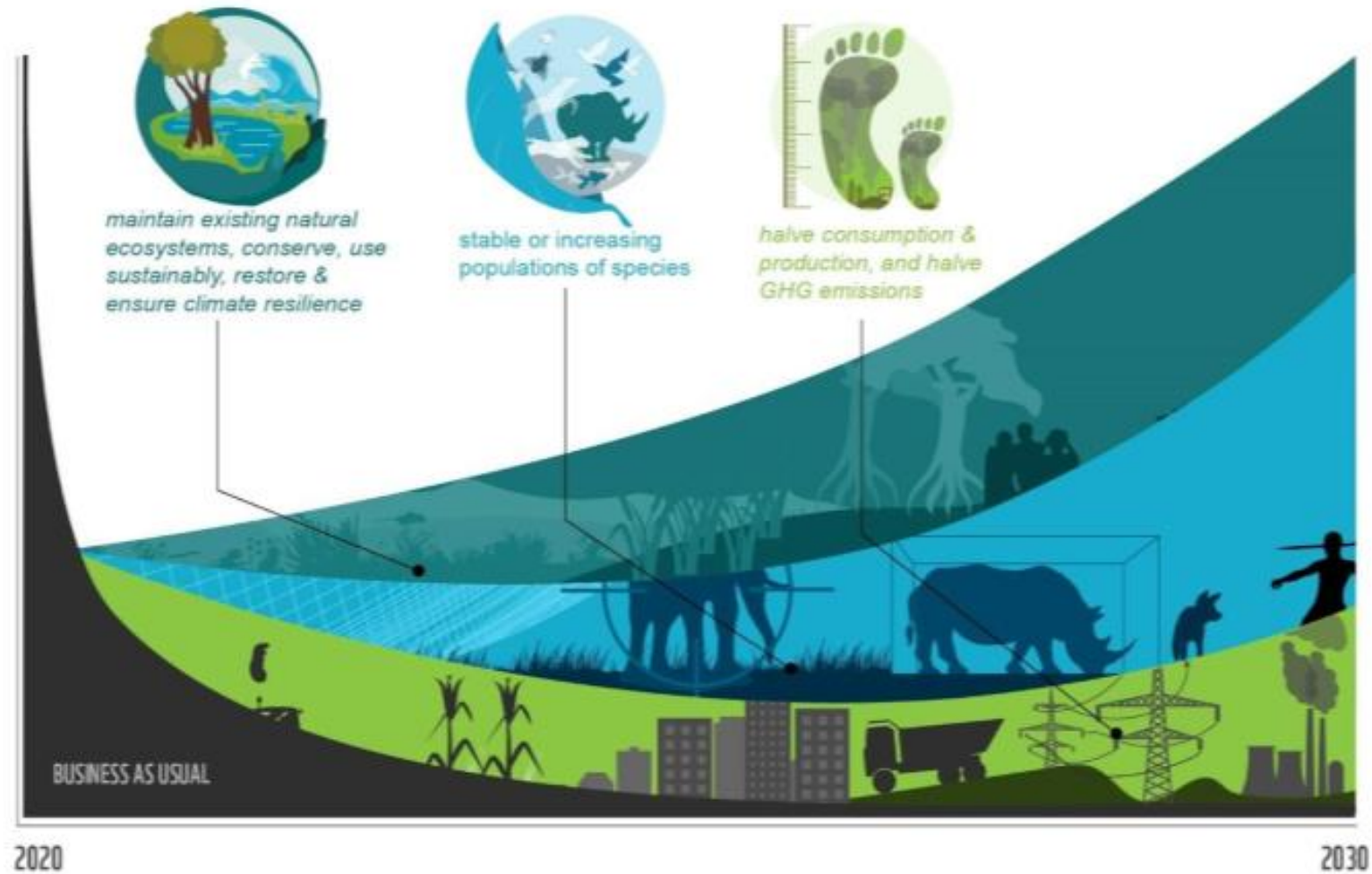
RZEKI I MOKRADŁA

EKOSYSTEMY MORSKIE

POLITYKA ŚRODOWISKOWA I ZRÓWNOWAŻONY ROZWÓJ

ZAANGAŻOWANIE SPOŁECZNE

Jak odwrócić krzywą wymierania gatunków?



A close-up photograph of a lynx's face, showing its distinctive tufted ears and intense gaze. The lynx is partially obscured by large, vibrant green leaves, creating a sense of being hidden in a forest. The background is a soft-focus green, suggesting a natural habitat.

MONITORING RYSI W POLSCE PÓŁNOCNO- WSCHODNIEJ

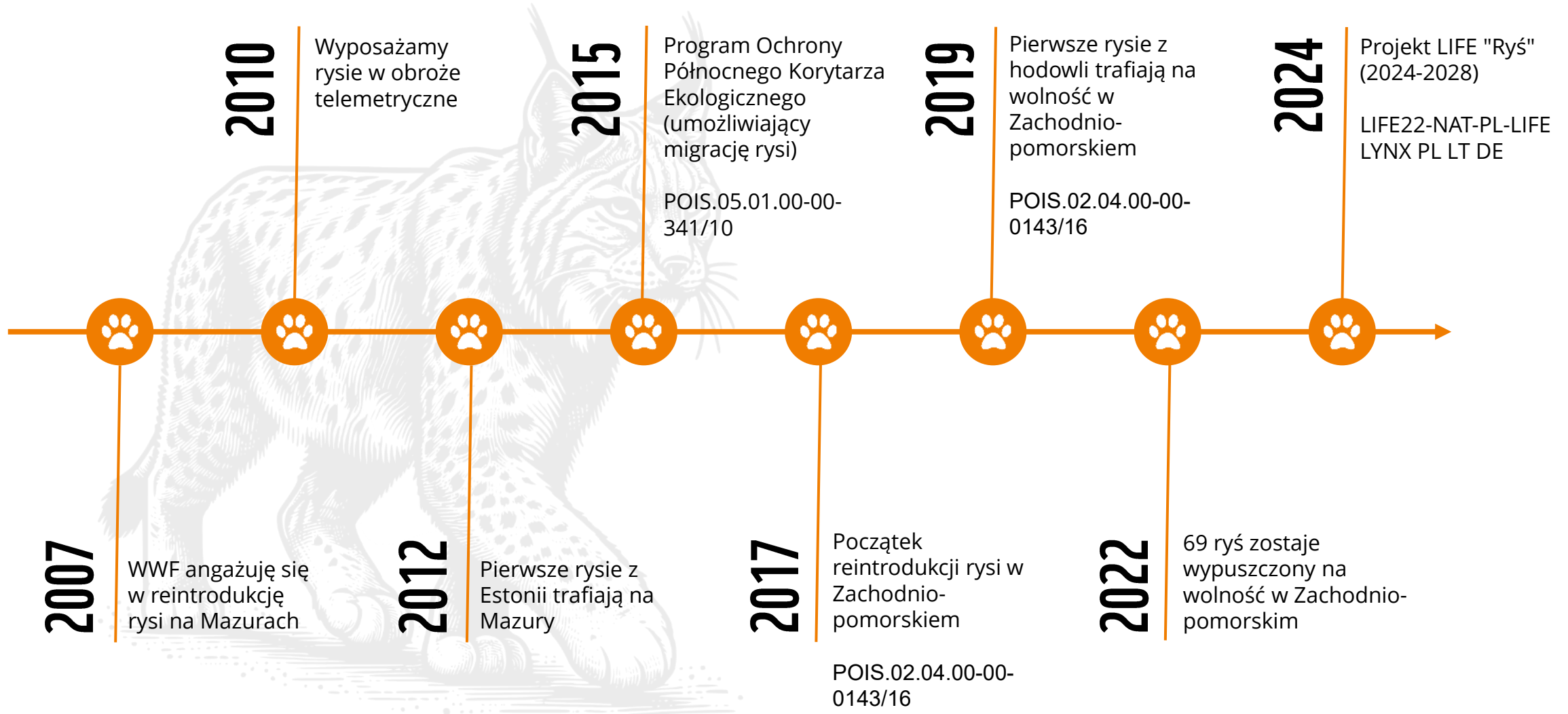
© Tomáš Hulík

Celem projektu jest monitorowanie populacji rysi w Polsce północno-wschodniej oraz lepsze poznanie ich kondycji, liczebności i struktury genetycznej.

Dzięki badaniom genetycznym identyfikujemy poszczególne osobniki, analizujemy pokrewieństwo oraz oceniamy stopień izolacji populacji, co pozwala lepiej planować działania ochronne.

Projekt wspiera odbudowę stabilnej i zróżnicowanej genetycznie populacji rysia oraz ogranicza ryzyko jej dalszego osłabienia.

REINTRODUKCJA RYSI



MONITORING MAZURY

- Ocena aktualnego stanu populacji rysia w regionie Warmii i Mazur.
- Identyfikacja miejsc występowania gatunku na obszarach planowanej reintrodukcji.
- Zebranie danych bazowych przed rozpoczęciem działań ochronnych.
- Ocena efektów prowadzonych działań ochrony i reintrodukcji rysia

MONITORING PODLASIE (współpraca z IBS)

- Ocena wpływu tych zagrożeń na rozmieszczenie i liczebność populacji.
- Identyfikacja głównych zagrożeń dla rysia eurazjatyckiego w północno-wschodniej Polsce.
- Analiza sytuacji populacji w trzech kluczowych kompleksach leśnych: Puszczy Białowieskiej, Knyszyńskiej i Augustowskiej.
- Opracowanie rekomendacji działań ochronnych wzmacniających lokalne populacje rysia.



MONITORING RYSI W POLSCE PÓŁNOCNO-WSCHODNIEJ



METODY MONITORINGU

- Tropienia (2011, 2013 r.)
- Obserwacje
- Telemetria (od 2010 r.)
- **Fotopułapki**
- **Badania genetyczne**
- Opracowania GIS



TROPIENIA, OBSERWACJE



TELEMETRIA



FOTOPUŁAPKI

ZDJĘCIA Z TERENU



Samica z młodymi



MONITORING RYSI W POLSCE PÓŁNOCNO-WSCHODNIEJ



FOTOPUŁAPKI - GŁOS RYSIA



MONITORING RYSI W POLSCE PÓŁNOCNO-WSCHODNIEJ



ROZSZERZENIE ZASIĘGU POPULACJI RYSIA W PÓŁNOCNEJ POLSCE



Nadleśnictwo
Spychowo



EXPANDING THE RANGE OF THE LYNX POPULATION
IN NORTHERN POLAND

101114131 - LIFE22-NAT-PL-LIFE LYNX PL LT DE



Co-funded by
the European Union



MONITORING RYSI W POLSCE PÓŁNOCNO-WSCHODNIEJ



LIFE22-NAT-PL-LIFE LYNX PL LT DE „Expanding the range of the lynx population in northern Poland”





OCHRONA SIEDLISK GAWROWANIA NIEDŹWIEDZIA BRUNATNEGO W KARPATACH WSCHODNICH

© Tomas Hulik

Celem projektu jest ochrona miejsc gawrowania niedźwiedzia brunatnego w Karpatach Wschodnich poprzez ich identyfikację, monitoring i obejmowanie ochroną.

Gawry to kluczowe i wrażliwe siedliska, niezbędne dla przetrwania gatunku, dlatego ograniczamy presję człowieka i tworzymy strefy ochronne – pierwsze z nich już powstały.

W ramach projektu współpracujemy z Bieszczadzkim Parkiem Narodowym, przygotowujemy wnioski o tworzenie stref ochronnych wokół gawr i wspieramy działania ograniczające presję człowieka.

WDRAŻANIE OCHRONY GAWR W PRAKTYCE

Działania skupiają się na wyznaczaniu stref ochronnych wokół aktywnych gawr oraz zbieraniu danych o ich lokalizacji i wykorzystaniu przez niedźwiedzie.

Projekt ma charakter pilotażowy i wypracowuje rozwiązania, które mogą być wdrażane szerzej w Karpatach, wspierając skuteczną ochronę jednego z największych drapieżników w Polsce.

Dotychczas, przy współpracy z Bieszczadzkim Parkiem Narodowym, utworzono 4 strefy ochronne o łącznej powierzchni ok. 40 ha, obejmujące 8 gawr.

Równolegle budujemy współpracę z instytucjami i lokalnymi partnerami, aby ochrona gawr była trwała i akceptowana społecznie.



PROJEKT KOEGZYSTENCJA

Celem projektu Koegzystencja jest ograniczenie negatywnego postrzegania wybranych gatunków zwierząt chronionych (wilk, niedźwiedź brunatny) poprzez usprawnienie i wdrożenie rozwiązań umożliwiających minimalizację konfliktów na linii człowiek – dzikie zwierzęta chronione

W ramach naszych działań do ochrony pasiek i zwierząt hodowlanych współpracujemy z RDOŚami i przekazujemy grodzenia elektryczne

Rozdaliśmy już ok. 600 grodzeń!

Plan na najbliższe lata: średnio 60 szt. rocznie



SFINANSOWANO ZE ŚRODKÓW
FUNDACJI WWF POLSKA



WSPÓŁPRACA Z PARKAMI NARODOWYMI

© Biebrzański Park Narodowy

Fundacja WWF Polska nawiązała współpracę z Białowieskim, Biebrzańskim i Wigierskim Parkiem Narodowym w celu monitorowania i ochrony rysia eurazjatyckiego.

W ramach projektu parki otrzymały specjalistyczny sprzęt oraz wsparcie eksperckie, które pozwoli skuteczniej badać liczebność, zachowanie i kondycję populacji tego gatunku w północno-wschodniej Polsce.

OBSZARY WSPÓŁPRACY

Monitoring rysia

- Obserwacje terenowe
- Fotopułapki (15 sztuk)
- Pułapki włosowe (ok. 60 sztuk)

Zaangażowanie WWF

- **Dostarczenie sprzętu i jego instalacja**
- Szkolenia dla zespołu terenowego
- Opracowanie i raportowanie wyników

Wkład parku

- Wsparcie logistyczne i terenowe
- **Przekazywanie danych o obserwacjach**
- **Informowanie o przypadkach wymagających interwencji**



WSPÓŁPRACA Z PARKAMI NARODOWYMI



**BIEBRZAŃSKI
PARK NARODOWY**



**WIGIERSKI PARK
NARODOWY**



**BIAŁOWIESKI PARK
NARODOWY**



FOTOPUŁAPKA

6

4

5



PUŁAPKI WŁOSOWE

30

15

15



SKRZYŃNIA DO TRANSPORTU

1



REZERWATY I STREFY OCHRONNE

© A. Grajewska

Fundacja WWF Polska inicjuje i wspiera tworzenie nowych rezerwatów przyrody oraz stref ochronnych dla najcenniejszych gatunków i siedlisk. Poprzez inwentaryzacje przyrodnicze, współpracę z ekspertami oraz składanie wniosków do administracji publicznej realnie zwiększamy powierzchnię obszarów chronionych w Polsce.

Dzięki tym działaniom powstają nowe rezerwaty oraz rozszerzane są istniejące formy ochrony, co skutecznie zabezpiecza kluczowe ekosystemy – szczególnie lasy o wysokiej wartości przyrodniczej.

REZERWAT KOZI RYNEK

Obszar, który już był rezerwatem, ale zostanie powiększony

To rozległy, podmokły kompleks leśny, w którym przeplatają się lasy bagienne, olsy i bory mieszane – miejsca w dużej mierze zachowane w naturalnym stanie.

Obszar wyróżnia się dużym bogactwem ptaków – może tu gniazdować nawet 67 gatunków, w tym m.in. orlik krzykliwy, sóweczka czy dzięcioł biało-grzbiety, który jest szczególnie wrażliwy na przekształcenia lasów.

Dużą wartością tego miejsca jest też martwe drewno – dzięki niemu występuje tu aż 64 gatunki chrząszczy, w tym wiele rzadkich i typowych dla naturalnych, starych lasów.



REZERWAT SWOBODA

To nowo utworzony rezerwat, który stanowi wyjątkowo cenną ostoję owadów, szczególnie tych związanych ze starymi, naturalnymi lasami. Występuje tu m.in. zagłębek bruzdkowany, a obszar ten jest prawdopodobnie jednym z najważniejszych miejsc jego występowania w regionie, zaraz po Puszczy Białowieskiej.

Swoboda ma także duże znaczenie dla ponurka Schneidera, którego setki stanowisk związane są z drzewostanami Puszczy Augustowskiej. Dominują tu sosny, a także świerki i brzozy, a najstarsze drzewa osiągnęły wiek nawet 125–190 lat.

W centralnej części rezerwatu znajduje się naturalne obniżenie terenu, gdzie gromadzi się woda, tworząc ważne miejsce dla zwierząt jako wodopój i babczysko. Obecność lasów świerkowych sprzyja utrzymaniu chłodnego i wilgotnego mikroklimatu, kluczowego dla wielu gatunków.



REZERWAT ŁANGA

Nowy rezerwat, którego nazwa pochodzi od przepływającej przez ten teren rzeki. To bardzo zróżnicowany obszar, gdzie stwierdzono aż 66 gatunków ptaków, w tym m.in. kszczyka, dzięcioła trójpalczastego i zimorodka.

Rezerwat tworzy wąski pas lasów oraz niewielkich otwartych przestrzeni związanych z doliną rzeki i jej dopływem, takich jak stare rozlewiska bobrowe czy rozpadające się fragmenty drzewostanów.

Dominują tu olsze i świerki, natomiast na obrzeżach pojawiają się bory. Obszar wyróżnia się także obecnością rzadkich porostów, w tym tarczynki dziurkowatej, uznawanej za relikw lasów pierwotnych.



REZERWAT ROMANÓWKA

Nowy rezerwat o wysokiej wartości przyrodniczej, w którym stwierdzono około 40 gatunków ptaków. Jednym z ważniejszych jest dzięcioł średni, związany ze starymi, spróchniałymi drzewami – na tym obszarze odnotowano aż 13 jego rewirów.

Dominują tu ponadstuletnie dęby, osiągające wiek około 125–130 lat, a miejscami występują także świerki i graby oraz w mniejszej liczbie jesiony i brzozy.

Szczególną wartością rezerwatu jest obecność chronionego mszaka – gładysza paprociowatego, uznawanego za wskaźnik lasów o charakterze pierwotnym. Na części badanego obszaru stwierdzono go na ponad 60 drzewach.



REZERWAT SOKOLI LAS

Ostatni z rezerwatów powołanych na podstawie naszych wniosków, wyróżniający się wyjątkowym bogactwem epifitów, czyli roślin porastających inne rośliny bez szkody dla nich. Występują tu rzadkie i cenne gatunki, takie jak puchlinka ząbkowata, granicznik płucnik czy drewnowiec popękany.

Mimo niewielkiej powierzchni (44,87 ha), obszar cechuje duże zróżnicowanie siedlisk oraz struktury wiekowej drzewostanów – najstarsze fragmenty dębowe osiągają nawet 219 lat.

Znacząca ilość martwego drewna oraz wilgotne warunki sprzyjają wysokiej bioróżnorodności. Rezerwat stanowi także ważne miejsce lęgowe dla ptaków, takich jak orzechówka, dzięcioł średni, sóweczka czy siniak.



STREFY OCHRONY - 2024



Sóweczka

6 stref



Puchacz

1 strefa



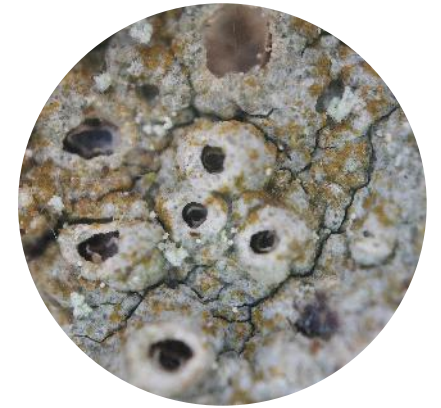
Bocian czarny

1 strefa



Orlik krzykliwy

1 strefa



Puchlinka ząbkowata

6 stref



Sóweczka

4 strefy



Włochatka

1 strefa



Granicznik płucnik

2 strefy
(planowane)



Puchlinka Ząbkowata

7 stref
(planowane)



Dziękuję za uwagę