



Magura Małastowska

Co zrobić gdy władza zamyka oczy?

Cześć 1. Bioróżnorodność Magury Małastowskiej

Cześć 2. Działania na rzecz ochrony biocenozy Magury Małastowskiej

prof. dr hab. Andrzej Chlebicki (Instytut Botaniki Polskiej Akademii Nauk)

Mateusz Sora (Stowarzyszenie Przyjaciół Nowicy)

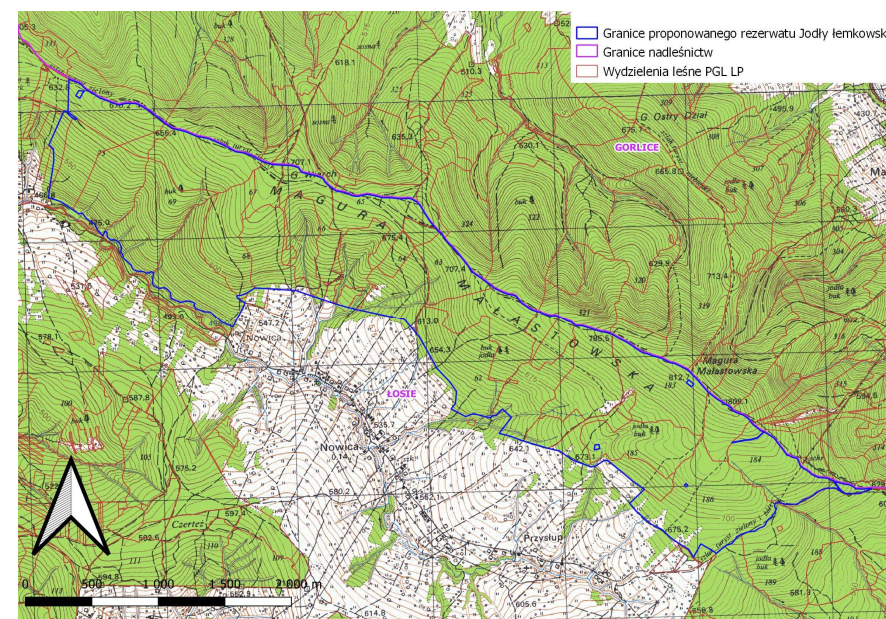
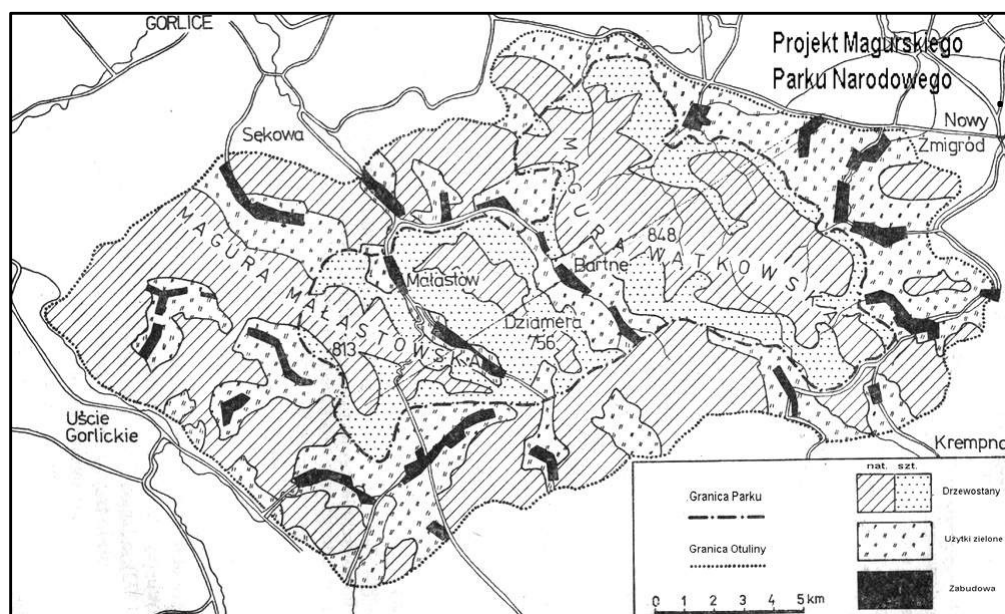
Sławomir Springer (Lipinki 392, 38-305 Lipinki)

Pamięci prof. Janusza B. Falińskiego



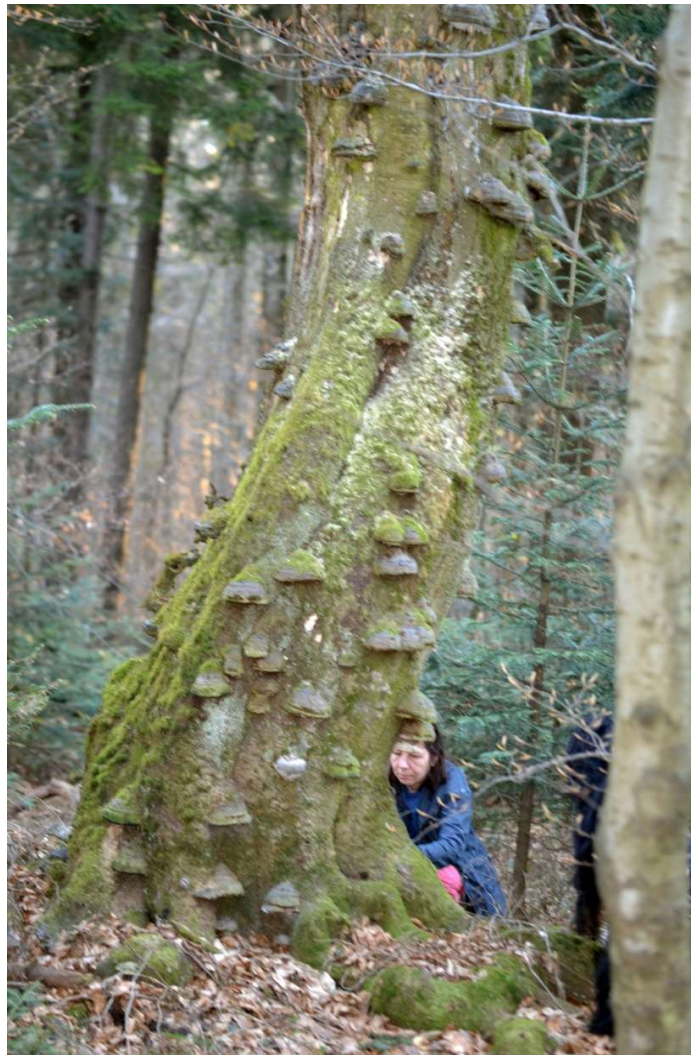
Pasma Magury Małastowskiej długie na około 10 km rozciąga się od Bielanki na zachodzie aż do Przełęczycy Małastowskiej na wschodzie. Masyw Magury charakteryzuje się dużą pierwotnością drzewostanów. Dolina Potoku Przysłopianka u podnóża masywu jest pozbawiona osadnictwa wiejskiego .

W 1975 roku Polski Komitet Ochrony Przyrody i Jej Zasobów PAN oraz Polskie Towarzystwo Leśne postulowały utworzenie parku narodowego na obszarze Magury Wątkowskiej i Magury Małastowskiej. Twórcami tej koncepcji byli profesorowie J. B. Faliński., S. Kozłowski i S. Smólski.

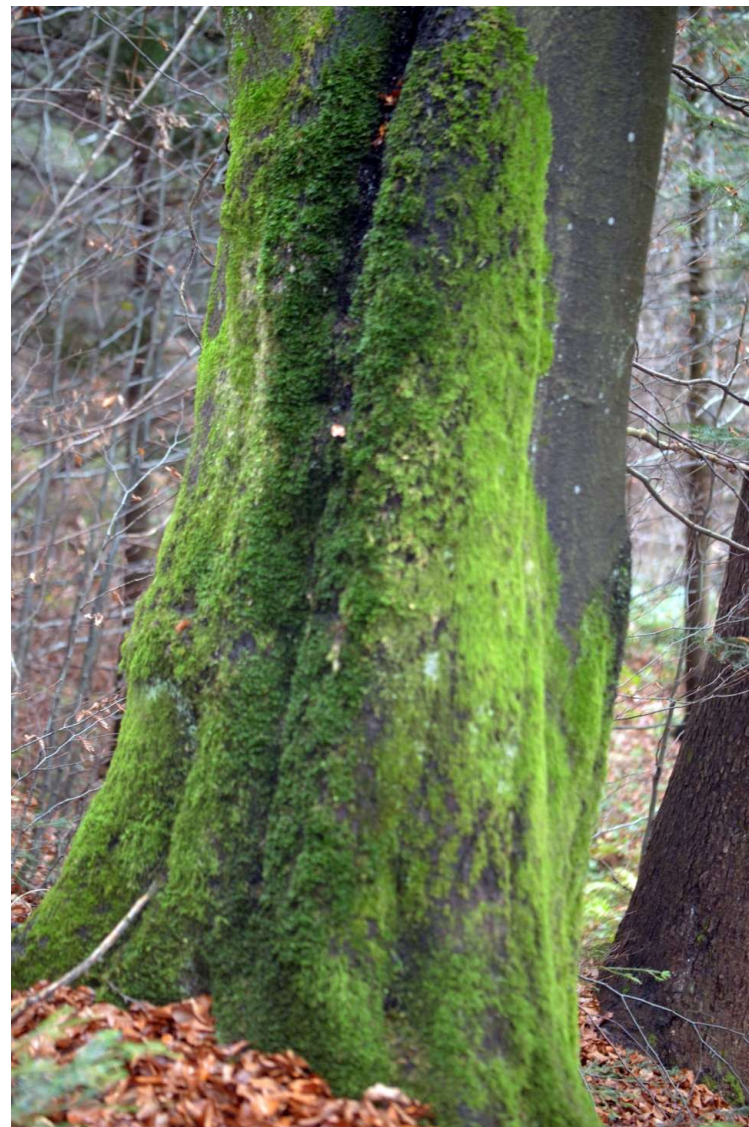


Bioróżnorodność Magury Małastowskiej

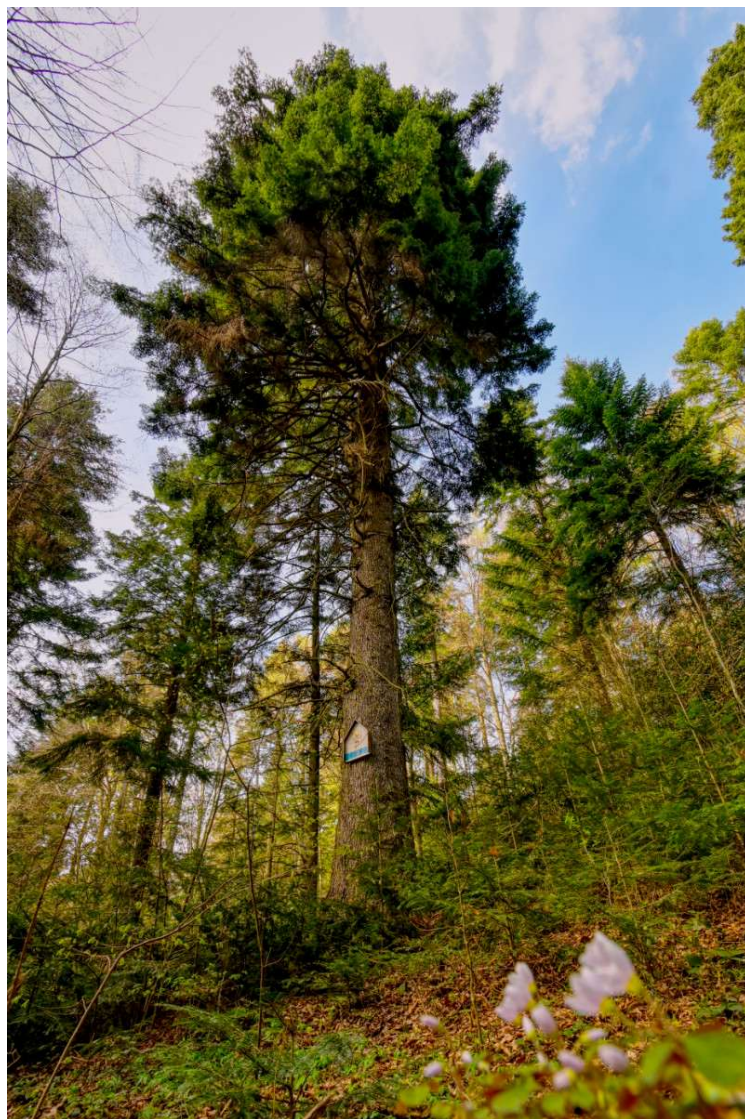
Lasy bukowo-jodłowe (starolasy)



Buki



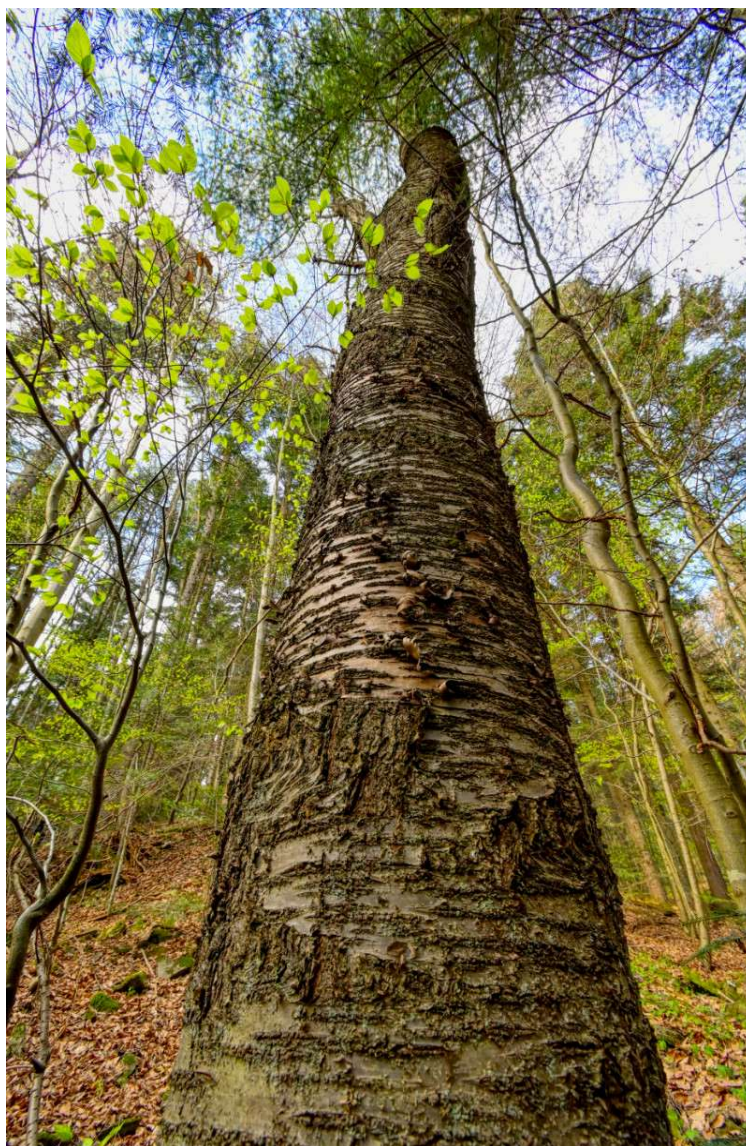
Jodły



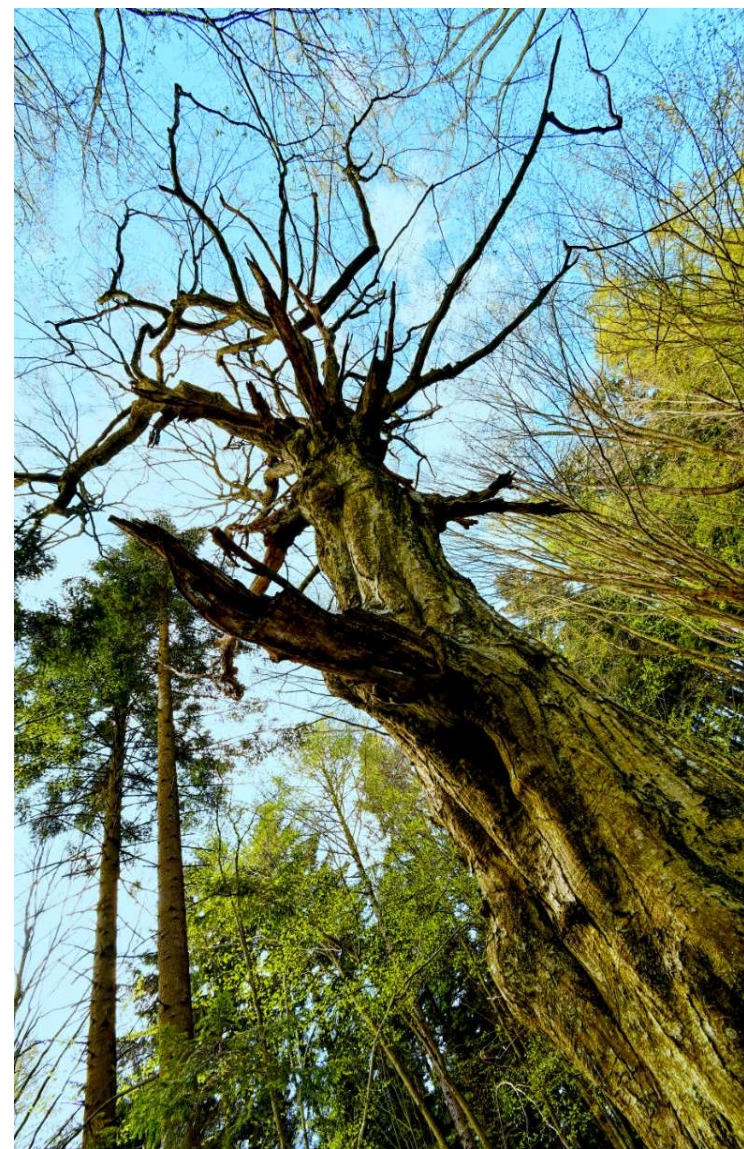
„Nadzieja” –
obwód w pierśnicy 384 cm.



„Trojca” –
obwód w pierśnicy 425 cm

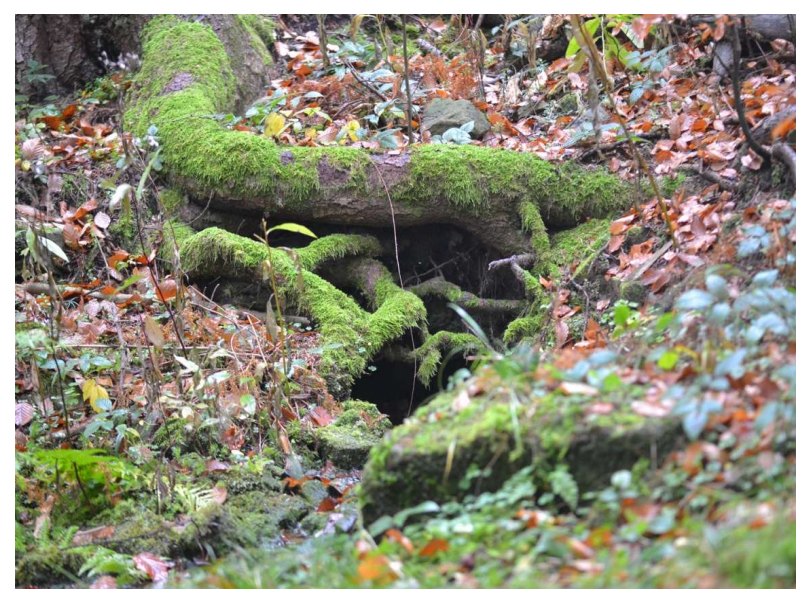
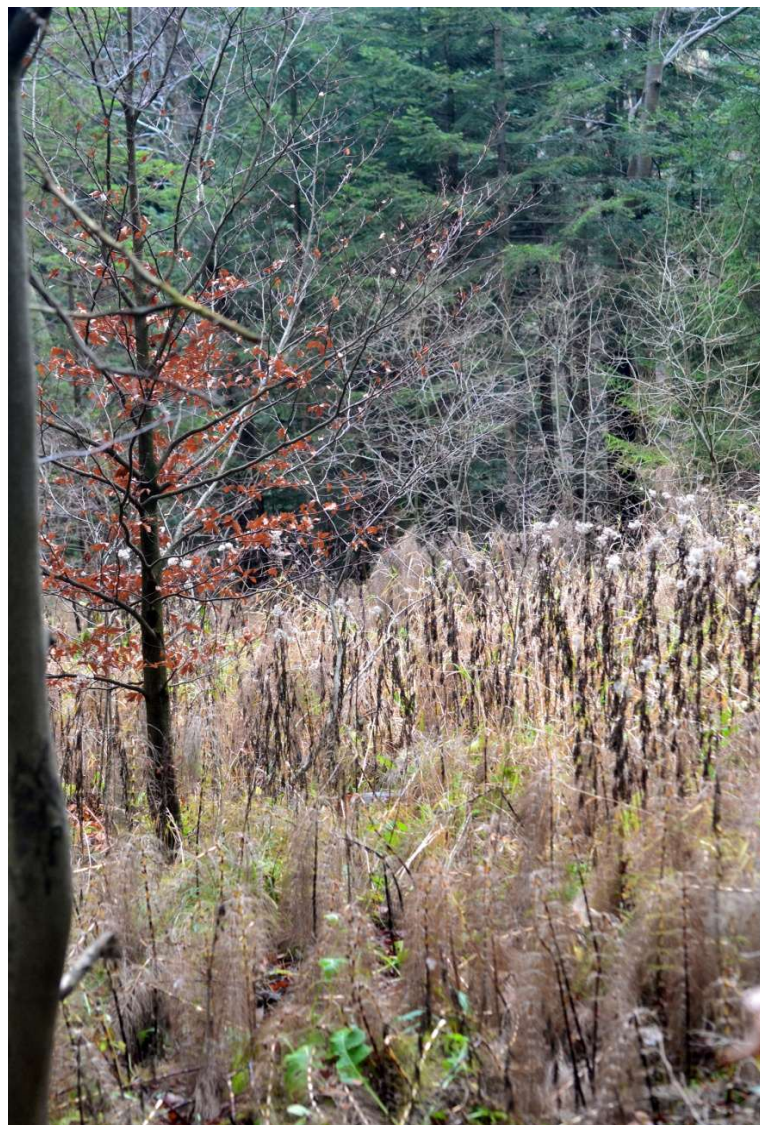


Trześnia „Andrzej”–
obwód w pierśnicy 162 cm.



Grab „Ostap”–
obwód w pierśnicy 225 cm.

Źródlika



„Polykso”

„Fajo”

Kłoda

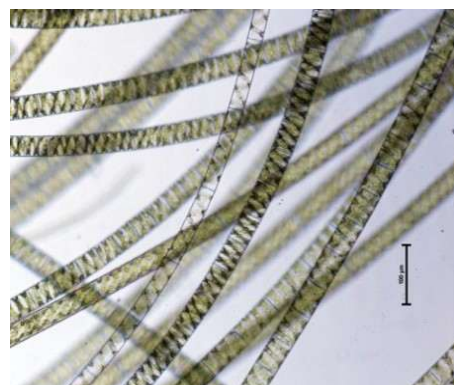
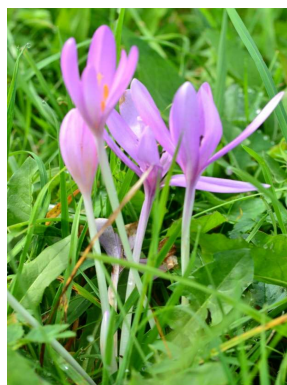


Cucujus cinnaberinus
Ipidia binotata
Ceruchus chrysomelinus

Gatunki rzadkie i chronione: rośliny



- *Polystichum aculeatum* paprotnik kolczysty
- *Polystichum braunii* paprotnik Brauna
- *Blechnum spicant* podrzeń żebrowiec
- *Carex pulicaris* turzyca pchła (trzy kępki)
- *Carlina acaulis* dziewięciśł bezłodygowy
- *Centaurium erythraea* Centuria pospolita
- *Colchicum autumnale*, ziemowit jesienny
- *Huperzia selago* wroniec widlasty (jedno stanowisko)
- *Neottia nidus avis*, gnieźnik leśny
- *Daphne mezereum*, wawrzynek wilczetyko
- *Equisetum telmateia* skrzyp olbrzymi
- *Gentiana asclepiadea* goryczka trojeściowa
- *Platanthera bifolia* podkolan biały
- *Scopolia carniolica*, lulecznica kraińska
- *Symphytum cordatum* żywokost sercowaty (subendemit karpacki)



Gatunki rzadkie i chronione: płazy

- *Bombina variegata* kumak górski
- *Bufo bufo* ropucha szara
- *Ichthyosaura alpestris* traszka górską
- *Lissotriton montandoni* traszka karpacka
- *Salamandra salamandra* salamandra plamista
- *Rana dalmatina* żaba dalmatyńska
- *Rana temporaria* żaba trawna
- *Triturus cristatus* traszka grzebieniasta



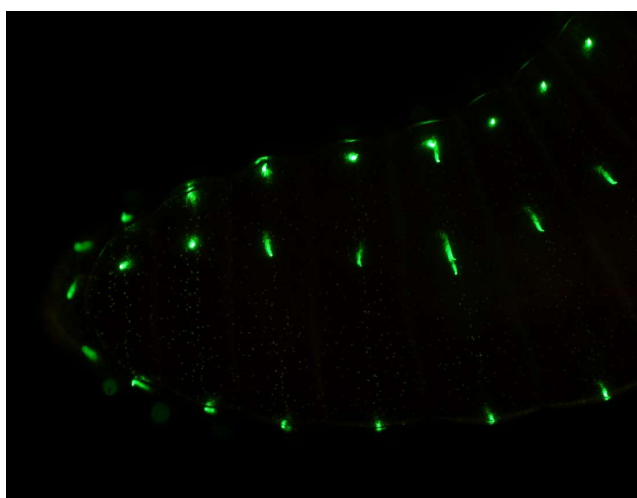
Gatunki rzadkie i chronione: gady

- *Anguis colchica* padalec kolchidzki
- *Anguis fragilis* padalec zwyczajny
- *Coronella austriaca* gniewosz plamisty
- *Elaphe longissima* wąż eskulapa
- *Lacerta agilis* jaszczurka zwinka
- *Natrix natrix* zaskroniec zwyczajny
- *Vipera berus* żmija zygzakowata
- *Zootoca vivipara* jaszczurka żyworodna



Gatunki rzadkie i chronione: bezkręgowce

- *Bielzia coerulans*
- *Eisenia lucens*
- *Astacus astacus*



Gatunki rzadkie i chronione: śluzowce

(oznaczyła prof. dr Anna Ronikier)

- *Tubifera ferruuginosa*
- *Lycogala epidendrum*
- *Arcyria denudata*
- *Fuligo septica*
- *Lycogala epidendrum*
- *Hemitrichia serpula*
- *Tubulifera arachnoidea*
- *Ceratiomyxa fruticulosa*

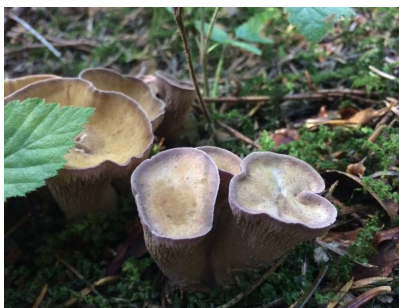
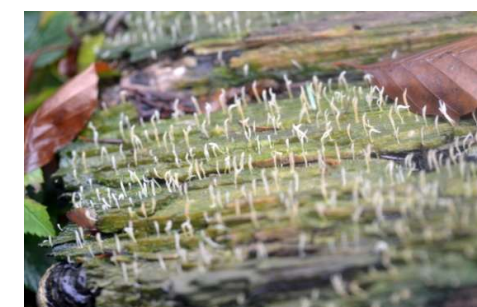
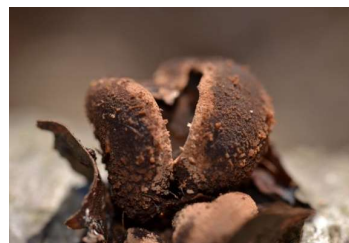


Gatunki rzadkie i chronione: grzyby

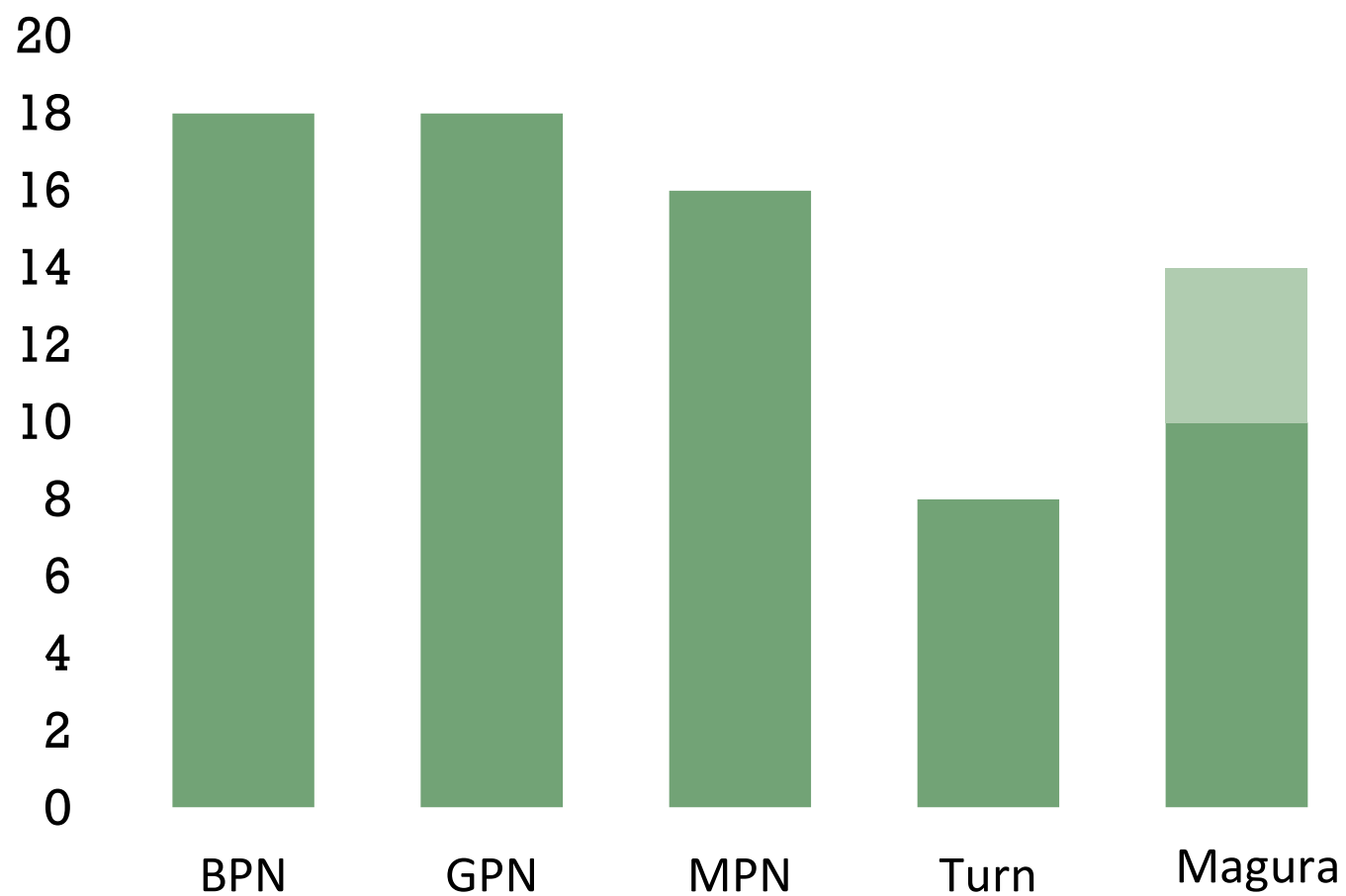
liczba gatunków grzybów: 210, liczba chronionych gatunków: 12



- *Hypoxylon casenavei*
- *Cuphophyllus pratensis*
- *Encoelia furfuracea*
- *Sparassis laminosa*
- *Typhula abietis*
- *Gomphus clavatus*
- *Ramaria aurea*
- *Phellodon connatus*
- *Pycnoporus cinnabarinus*
- *Pleurotus pulmonarius*
- *Peltigera horizontalis*
- *Peltigera praetextata*
- *Strobilomyces strobilaceus*



Liczba gatunków grzybów chronionych



Skamieniałości śladowe



Chlebicki A., *Skamieniałości śladowe w paleogeńskich utworach fliszowych w dolinie potoku Przystopianka (Beskid Niski)*, *Chrońmy Przyrodę Ojczyzną*, 76(4): 70-83, 2020.

Stowarzyszenie Przyjaciół Nowicy

Nowica jest miejscem gdzie rodzą się i są realizowane różnorodne inicjatywy społeczne i takie, których celem jest zachowanie dziedzictwa przyrodniczego. Niewielka wieś w Beskidzie Niskim jest ponadregionalnym ośrodkiem wymiany myśli i idei o międzynarodowej renomie.



2000

2008

2009

2021



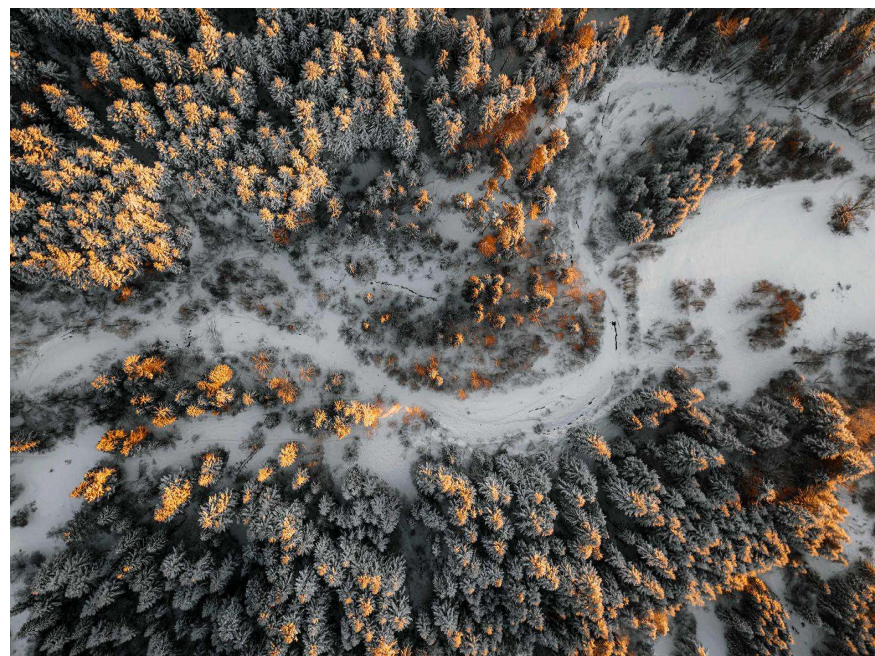
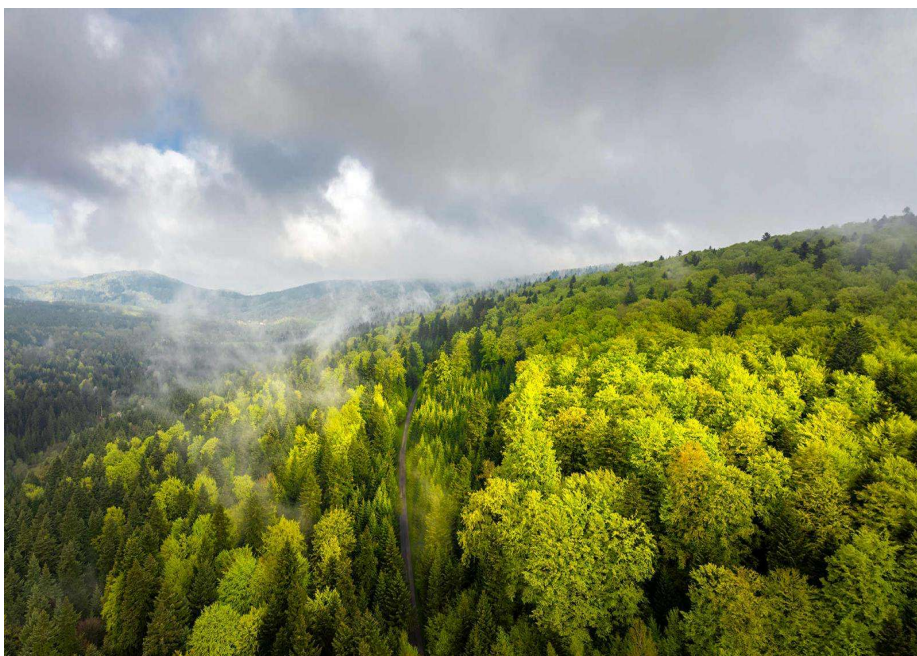
STOWARZYSZENIE
PRZYJACIÓŁ
NOWICY



Dbłość o środowisko jest jednym z celów Stowarzyszenia Przyjaciół Nowicy

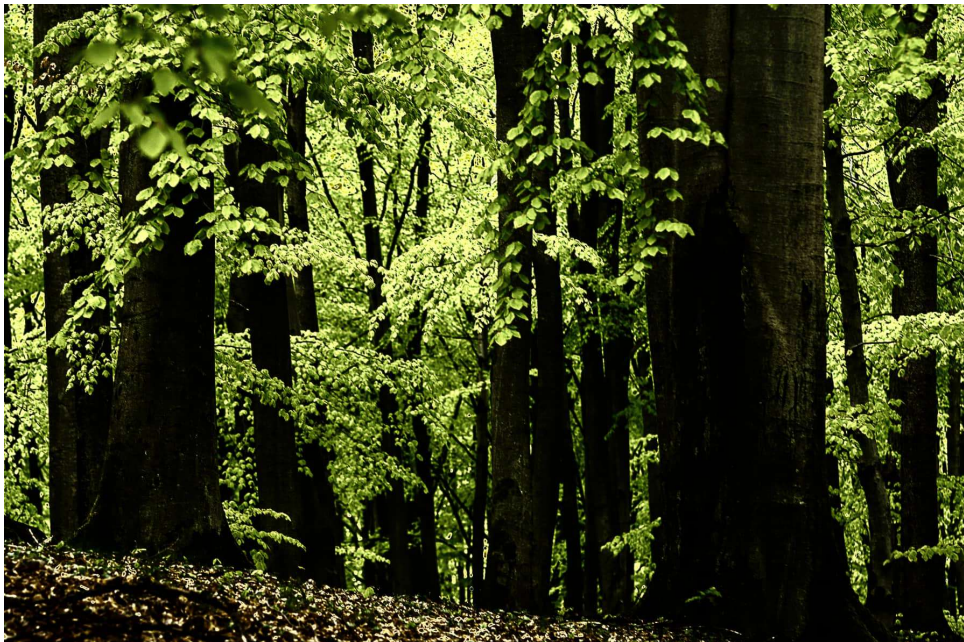


- Park Narodowy na Magurze Małastowskiej, postulowany przez zespół: Faliński/Kozłowski/Smólski, niestety nie powstał.
- Działania społeczników (Fundacja Dziedzictwa Przyrodniczego oraz OTOP) na rzecz ochrony kompleksu leśnego Magury Małastowskiej są nieskuteczne.
- Wnioski do RDOŚ w Krakowie, o ustanowienie rezerwatu, podparte rzetelnymi opracowaniami, nie wywołały dotychczas żadnej reakcji.
- Inicjatywa ochrony lasu napotyka na sprzeciw mieszkańców okolicznych wsi.
- Relikt puszczy karpackiej jest lasem gospodarczym. Lasy Państwowe symbolicznie wspierały działania społeczników, realizując jednocześnie duże wyręby, dlatego struktura lasu zmienia się, ubywa buków i jodeł, które osiągnęły wiek ok. 100 lat.



W potocznej świadomości las jest po prostu lasem. Nikt nie zaprzęta sobie głowy jego rzeczywistą wartością.

- Wielu mieszkańców Beskidu Niskiego jest przekonanych, że zasoby przyrodnicze są niewyczerpane, można więc z nich korzystać bez ograniczeń.
- Postanowiliśmy zatem udostępnić wiedzę o „skarbach”, jakie kryje magurski las. Animujemy i koordynujemy badania przyrodników. Współpracujemy z naukowcami i artystami, zapraszamy zespoły teatralne i muzyczne, prezentujemy filmy, które pobudzają do refleksji nt. środowiska. Edukujemy. Interweniujemy. Upubliczniamy.



Budzenie świadomości prawnej – wnioski i interwencje

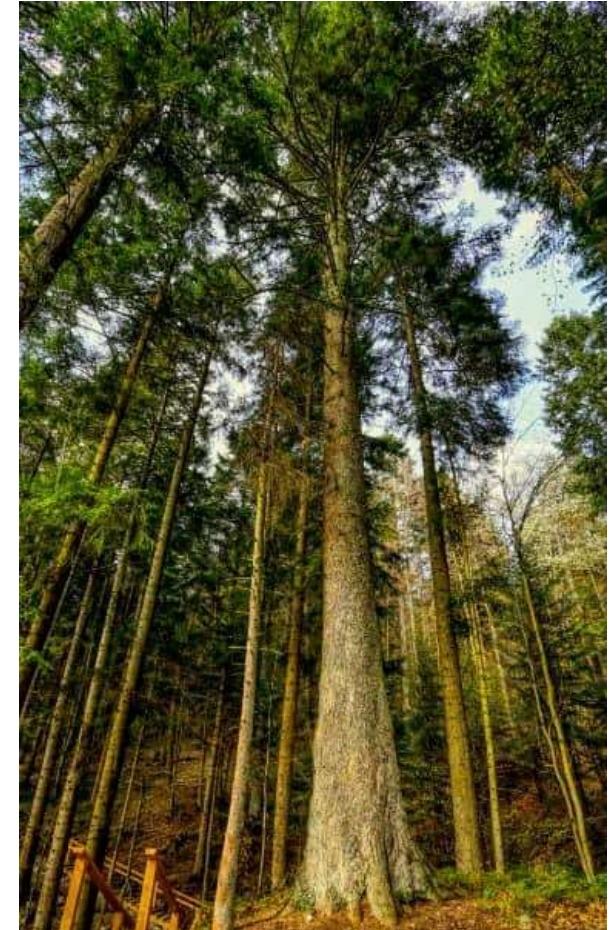
Opracowujemy i składamy wnioski o objęcie ochroną prawną „tworów przyrody ożywionej i nieożywionej” poprzez uznanie ich za pomniki przyrody.



Buk „Hilary” –
obwód w pierśnicy 325 cm.



Lipa „Eufrozyna” –
obwód w pierśnicy 395 cm.



Jodła „Jasna” –
obwód w pierśnicy 358 cm.

- Przygotowujemy wnioski (w toku) o ustanowienie stref ochronnych owadów i ptaków chronionych.
- Do RDOŚ w Krakowie wystaliśmy dwa opracowania n. t. przyrody Magury Małastowskiej podważając opinie wydane przez urzędników bez wizji lokalnej.
- Aktywnie sprzeciwialiśmy się budowie wieży widokowej na Magurze Małastowskiej i koordynowaliśmy akcje protestacyjne ze skutkiem pozytywnym - Gmina Sękowa wycofała się z realizacji tej inwestycji.



Projekt 30 m. wieży widokowej
na Magurze Małastowskiej.

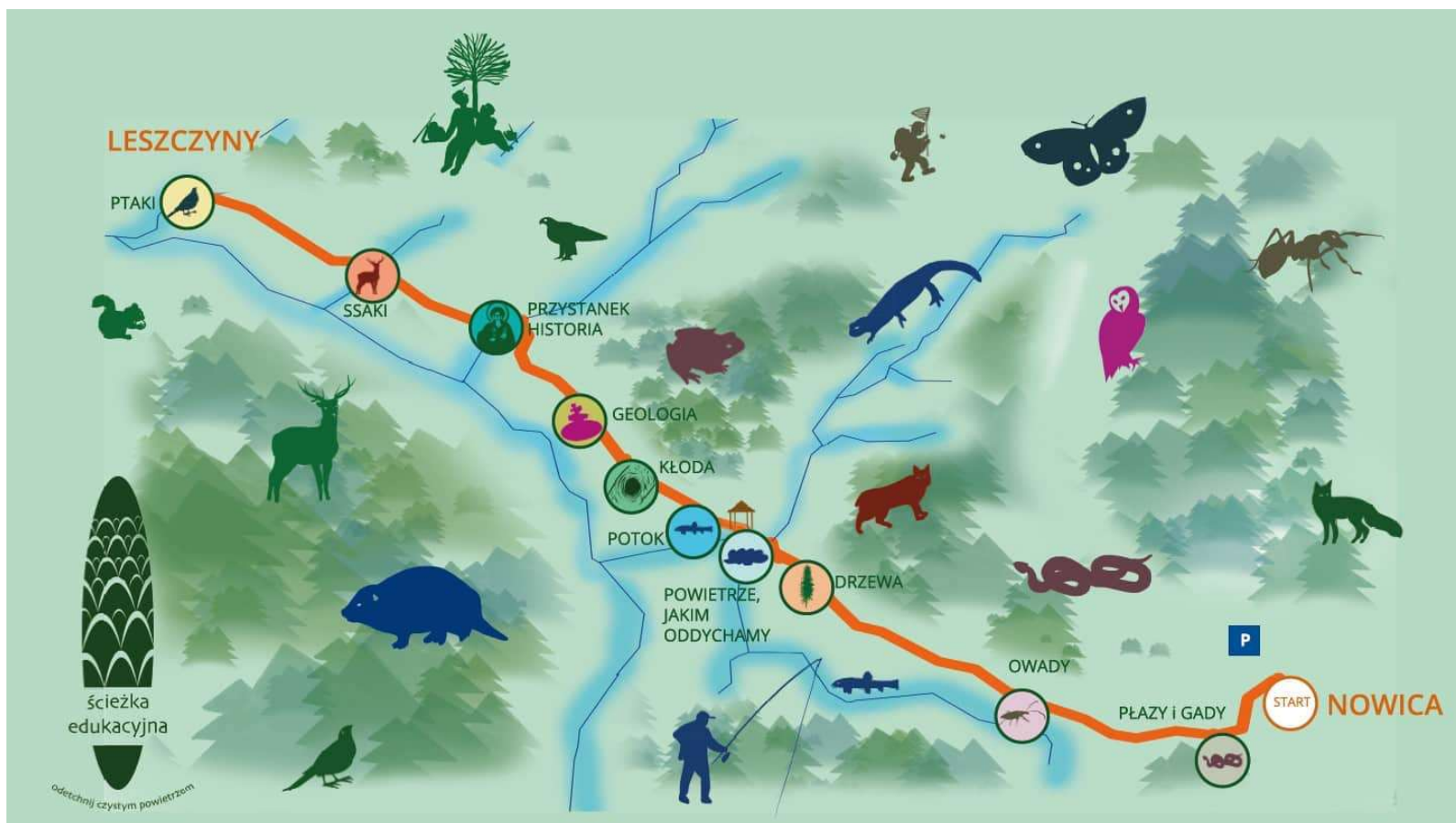


Leśna ścieżka edukacyjna „Dolina Przysługianki”


- Przekonaliśmy Nadleśnictwo Łosie, do przygotowania ścieżki „szytej na miarę”. Zaprosiliśmy do współpracy edukatorów, naukowców i artystę plastyka.
- Opracowaliśmy 12 tablic, w tym poświęcone historii oraz geologii.
- Sporządziliśmy skalę porostową dla doliny Przysługianki.
- Wybraliśmy patronów ścieżki by przypomnieć osoby zasłużone dla ochrony przyrody: prof. Aleksandra Sokołowskiego i prof. Simonę Kossak.



Ścieżka, otwarta jesienią 2024 r., stała się lokalną atrakcją.
Jest licznie odwiedzana przez cały rok, a Nadleśnictwo Łosie, otrzymało nagrody za jej realizację.



Teksty na tablicach, ze względu na ograniczone miejsce i charakter prezentacji, są krótkie. Dlatego, wydajemy dwa razy w roku, w maju (Ekofestiwal) i we wrześniu (INNOWICA) mapy. Na tablicy “Ptaki” opisaliśmy jedną sowę – puchacza, mapa SOWY zawiera esej o sowach, opisy i fotografie 6 gatunków sów występujących w magurskim lesie.




SOWY

W DOLINIE PRZYSŁUPIANKI

Leśna ścieżka edukacyjna

Las pomiędzy Nowicą i Leszczynami, gdzie została wytyczona ścieżka edukacyjna, jest reliktem Puszczy Karpackiej, ostoją dzikiej przyrody. Spacer w tym miejscu to wyjątkowa okazja do poznania unikalnego świata flory i fauny pogranicza wschodnich i zachodnich Karpat. Wzdłuż ścieżki ustawiono 11 tablic, które zawierają informacje o przeszłości doliny Przysłupianki oraz opisy występujących tu roślin, ptaków i zwierząt. Patronami ścieżki są Simona Kossak i Aleksander W. Sokołowski, naukowcy znani z działań na rzecz ochrony środowiska oraz popularyzacji wiedzy przyrodniczej.

Pamiętaj, jesteś tu gościem! Niech pobyt w lesie będzie czasem uważności i wsłuchiwania się w odgłosy przyrody. Nie hałasuj, nie śmieć, nie niszczyć roślin.



DRZEWA

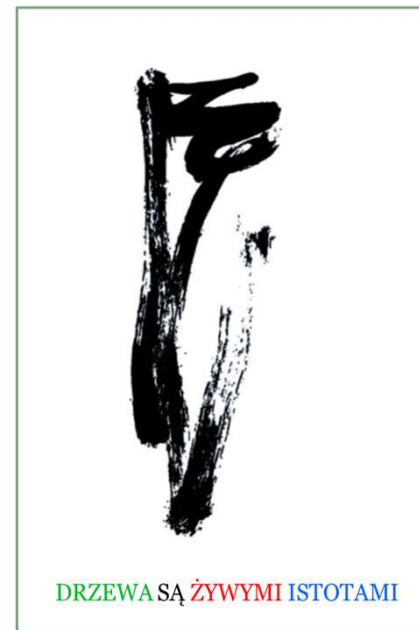
NA ŚCIEŻCE POKOLEŃ

DRZEWA W DOLINIE PRZYSŁUPIANKI

Las pomiędzy Nowicą i Leszczynami, gdzie została wytyczona ścieżka edukacyjna, jest reliktem Puszczy Karpackiej, ostoją dzikiej przyrody. Spacer w tym miejscu to wyjątkowa okazja do poznania unikalnego świata flory i fauny pogranicza wschodnich i zachodnich Karpat. Wzdłuż ścieżki ustawiono 11 tablic, które zawierają informacje o przeszłości doliny Przysłupianki oraz opisy występujących tu roślin, ptaków i zwierząt. Patronami ścieżki są Simona Kossak i Aleksander W. Sokołowski, naukowcy znani z działań na rzecz ochrony środowiska oraz popularyzacji wiedzy przyrodniczej.

Pamiętaj, jesteś tu gościem! Niech pobyt w lesie będzie czasem uważności i wsłuchiwania się w odgłosy przyrody. Nie hałasuj, nie śmieć, nie niszczyć roślin.

- Prowadzimy blogspot Eko Nowica, gdzie publikujemy informacje o świecie roślin i zwierząt oraz naszych aktualnych działaniach.
- Prowadzimy Fanpage na Facebooku.
- Przekonujemy, że szacunek dla dziedzictwa kulturowego, historii miejsca i natury buduje lokalną wspólnotę i tworzy lepsze warunki do życia.
- Prowadzimy działalność wydawniczą - opracowujemy i wydajemy: broszury, foldery, mapy. Pracujemy nad przewodnikiem-podręcznikiem dla nauczycieli i uczniów do lekcji przyrody, historii i regionalizmu.
- Organizujemy tematyczne spacery po magurskim lesie (np. Noc Sów).



Kultura jako środek działania na rzecz ochrony dziedzictwa przyrodniczego:

Spotkania teatralne InNowica

W programie odbywającego się od 2008 r. festiwalu Spotkania Teatralne INNOWICA prezentujemy spektakle, filmy, koncerty i wystawy które pobudzają do refleksji nt. środowiska.




**VII SPOTKANIA
TEATRALNE
INNOWICA
2014**

- Jan Peszek
- Teatr A
- Teatr Eloe
- Teatr Ruchu Forma
- Teatr Przedmieście
- Teatr Porywacze Ciał
- Grupa Zatrzymać Obrotówkę
- Teatr Szwalnia/Chóry Gertrudy Stein
- Teatr Światła Tadeusza Wierzbickiego
- Grodziński Teatr Lalek (Białoruś)
- Andruchowycz / Horbaczewska / Tokar / Latecki / Patyga (Ukraina/Polska)
- Wołodmyr Oleszczuk (Ukraina)
- Marin Lerga Tovareca Muzika (Chorwacja)
- Sergiej Sawczenko (Ukraina)
- Aleksy Karpowicz (Ukraina)
- Rodzinna Kapela Kurasiów
- Babilon 13 (Ukraina)
- Ampacity
- Yeshe
- Nowica 9
- Wolni Ludzie

19-21 VI 2014 NOWICA

Opiekunowie:



Kultura jako środek działania na rzecz ochrony dziedzictwa przyrodniczego: Międzynarodowe warsztaty Ikonopisów w Nowicy

W ramach organizowanych od 2009 r. Międzynarodowych Warsztatów Ikonopisów, wprowadzamy do przestrzeni publicznej dzieła, przypominające, że troska o środowisko jest jednym z zadań chrześcijan. Ochrona środowiska, jako dar Boga, to wymóg o charakterze moralnym i religijnym.

STOWARZYSZENIE
PRZYJACIÓŁ
NOWICY



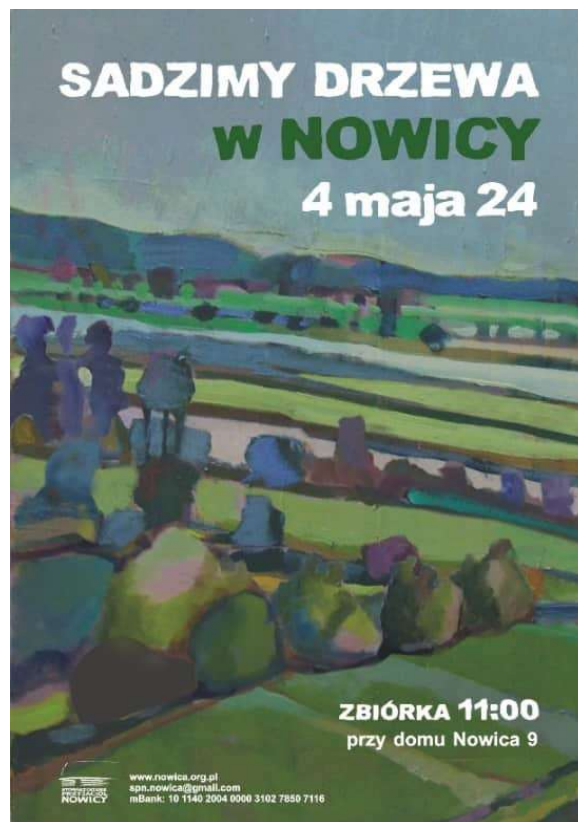
Kultura jako środek działania na rzecz ochrony dziedzictwa przyrodniczego: Współpraca z artystami

Na wiekowych drzewach, którym nadaliśmy imiona naszych łemkowskich sąsiadów umieszczamy kapliczki z wizerunkami ich patronów, m. in.: św. Jana (jawor), św. Eufrozyny (lipa), św. Bazylego (buk), św. Andrzeja (trześnia), św. Eustachego (grab).



Sadzimy drzewa w Nowicy

- Nasze działania spotykają się z rezonansem społecznym, organizowana od 2021 r. majowa akcja sadzenia drzew w Nowicy rozrosła się do trzydniowego festiwalu o charakterze ekologiczno – artystycznym.
- W trakcie imprezy mają miejsce spotkania z autorami książek, pokazy filmów, spektakl teatralny, koncerty oraz wystawy artystów.
- W 2025 r. prezentowaliśmy w plenerze prace Ewy Goral, inspirowane bestialskim zniszczeniem banku nasion w Charkowie.





Stowarzyszenie Przyjaciół Nowicy

Nowica 40

38-315 Uście Gorlickie

Adres do korespondencji:

ul. Ezopa 24,

04-801 Warszawa

www.nowica.org.pl

Facebook.com/ekonowica