



Kampinoski
Park Narodowy



Polskie
Parki
Narodowe

Doświadczenia Kampinoskiego Parku Narodowego w edukacji botanicznej lokalnych społeczności

Anna Kębtowska Zespół ds. Nauki i Monitoringu Przyrody

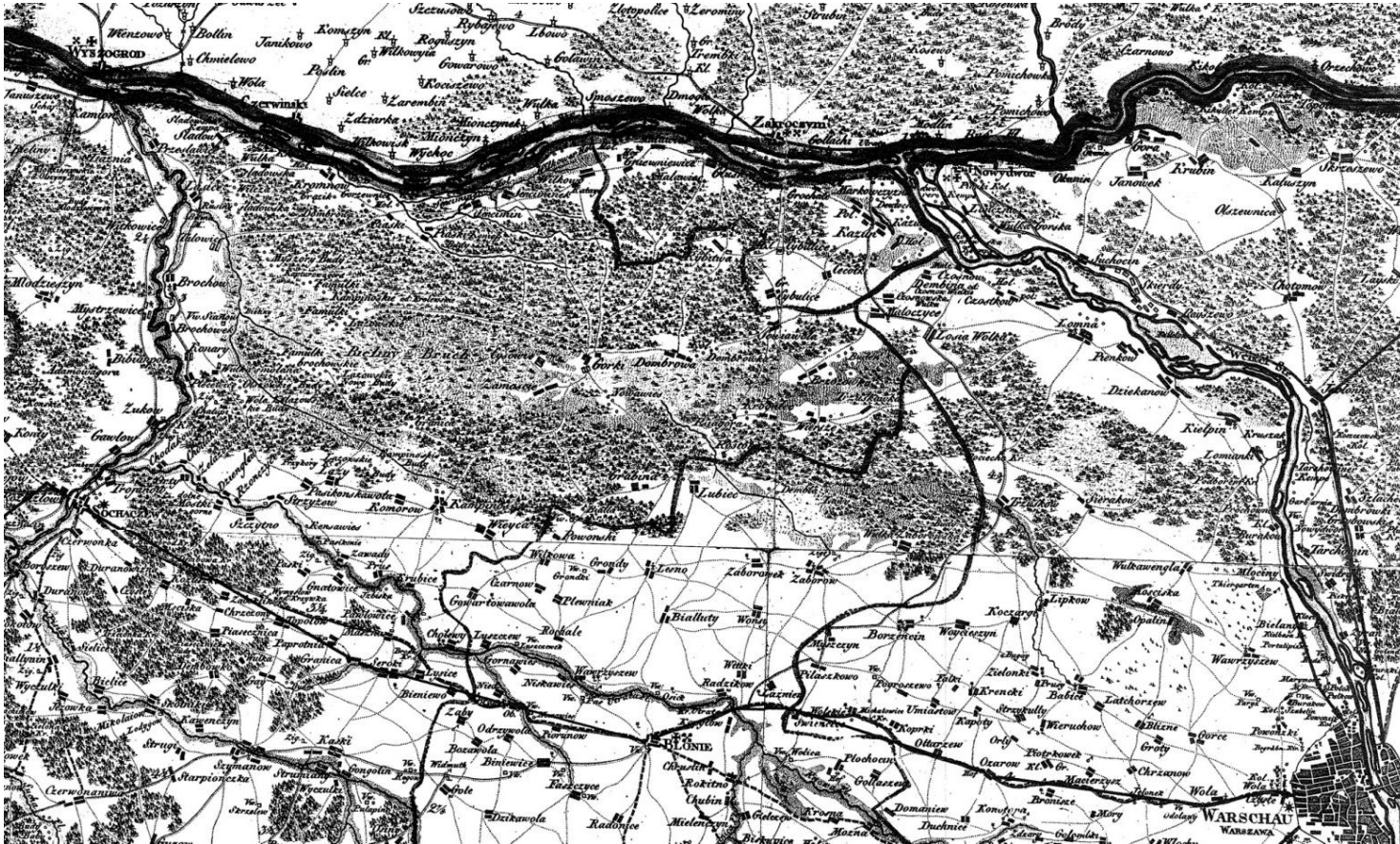
Beata Bąk Ośrodek Dydaktyczno-Muzealny w Granicy

XXV Konferencja z cyklu Współczesne zagadnienia edukacji leśnej społeczności
Edukacja przyrodniczo-leśna na rzecz Botaniki
Rogów, 6-7 grudnia 2022 r.

Poznawanie Puszczy Kampinoskiej

Wielu znanych botaników i krajoznawców eksplorowało i pokazywało piękno Puszczy Kampinoskiej, np. **Wojciech Jastrzębowski**, **Józef Rostafiński** czy **Roman Kobenzl**, którzy zapraszali na wspólne wyprawy studentów, miłośników Puszczy i przyrody.

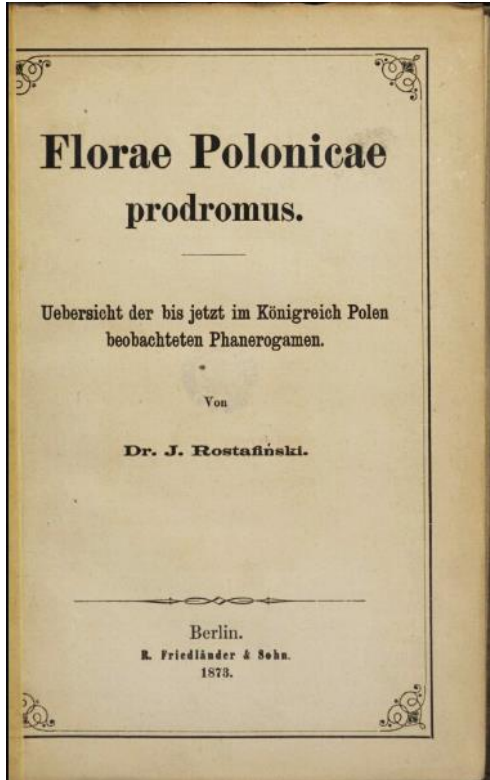
Fragment mapy Gill'ego z 1803 r.



Edukacja i popularyzacja wiedzy przyrodniczej na terenie historycznej Puszczy Kampinoskiej sięga końca XIX wieku.

Poznawanie Puszczy Kampinoskiej

Początki badań szaty roślinnej



Józef Rostafiński -
Florae Polonicae
Prodromus, 1872



pełnik europejski
o.ś., VU



gółka długoostrogowa
o.ś., NT, Ex KPN



obuwik pospolity
o.ś., VU, Ex KPN



Żłobik koralowy
o.ś., VU, Ex KPN



zaraza wielka
o.c.z., EN, Ex KPN



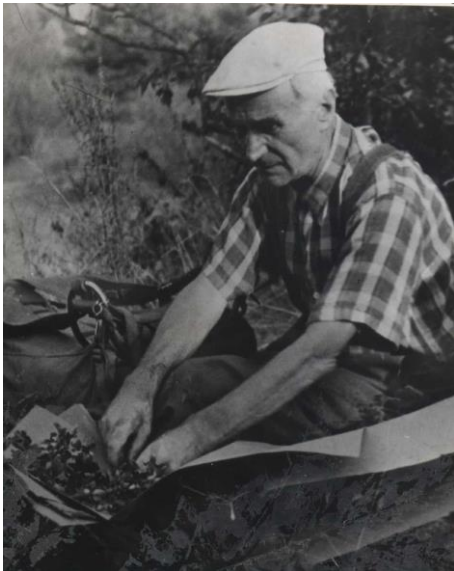
widłaczek torfowy
o.ś., EN



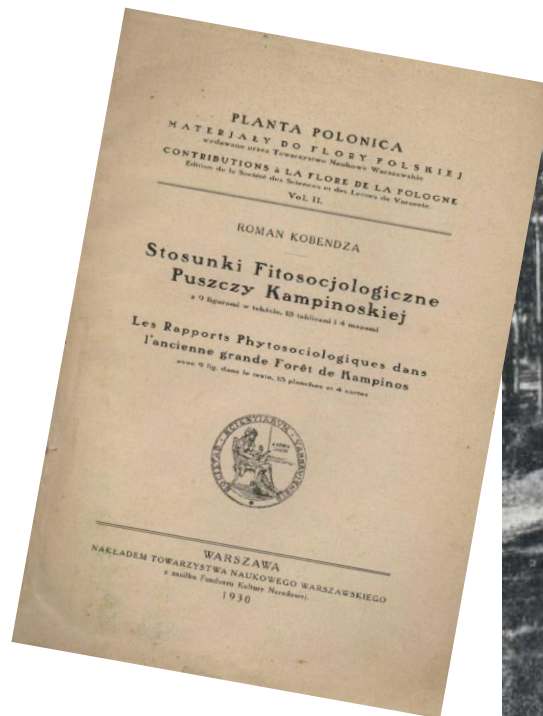
buławnik wielkokwiatowy
- o.ś., NT, Ex KPN

Poznanwanie Puszczy Kampinoskiej

- ❖ 1906 r. – P. Sosnowski w piśmie „Przyroda” nazywa Puszcze „*naszym malutkim muzeum naturalnym*”
- ❖ 1922 r. – pojawia się myśl utworzenia parku narodowego (J. Kołodziejczyk i R. Kobendza)
- ❖ 1924 r. – pierwszy rezerwat historyczny „Zamczysko”
- ❖ 1925 r. – S. Żeromski pisze w „Kronice Warszawy”: „*Warszawa nowoczesna winna (...) odrodzić, zasadzić na nowo i przemienić na park narodowy kampinoską puszcze*”



Roman Kobendza
1886 - 1955



Poznawanie Puszczy Kampinoskiej

Marek Ferchmin (1936-2020), leśnik, botanik, fitosocjolog, sozolog, pracownik naukowy,

- wieloletni kierownik Stacji Naukowo-Badawczej KPN.
- prowadził systematyczne badania roślinności i flory od 1973 r.,
- utworzył listę gatunków roślin naczyniowych, w tym chronionych i rzadkich,
- założyciel Leśnego ogródka Botanicznego koło Lasek.



Wrzosowiska

- 120 zbiorowisk roślinnych w tym **16** siedlisk z Zał. I DS,
- ponad 1450 gat. roślin naczyniowych w tym 4 z Zał. II DS
- niemal 250 gat. mszaków,
- Ponad 200 gat. porostów,
- 1654 gat. grzybów wielkoowocnikowych



Dąbrowy świetliste



Łąki wilgotne i zmiennowilgotne



Pętnik europejski

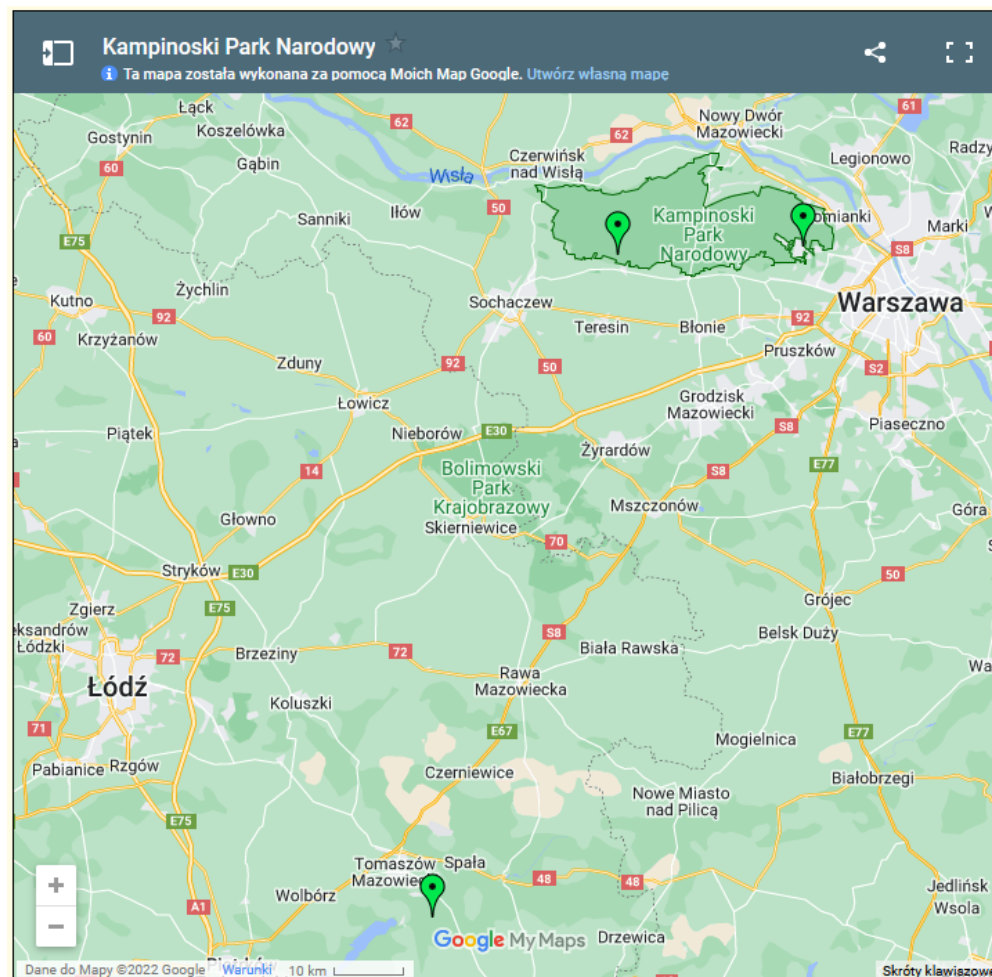


Goryczka wąskolistna

Edukacja w Kampinoskim Parku Narodowym

Działalność edukacyjna prowadzona jest w trzech ośrodkach:

1. Centrum Edukacji w Izabelinie,
2. Ośrodka Dydaktyczno- Muzealny w Granicy,
3. Ośrodka Hodowli Żubrów w Smardzewicach koło Łodzi.



Działalność edukacyjną prowadzi również Zespół ds Nauki i Monitoringu Przyrody, Gospodarstwo Szkółkarskie w Julinku koło Leszna oraz pozostałe działy merytoryczne i służby terenowe.

Edukacja w Kampinoskim Parku Narodowym

Centrum Edukacji KPN w Izabelinie

Na terenie ośrodka znajdują się:

- ekspozycja stała „Przyroda i historia Puszczy Kampinoskiej” wraz z mapą plastyczną
- punkt informacji turystycznej,
- punkt sprzedaży wydawnictw,
- biblioteka z czytelnią,
- **ścieżka dydaktyczna „Puszczańska ścieżką do Leśnego Ogródka Botanicznego”**,
- trasa questu „Wydmowym szlakiem po Kampinoskim Parku Narodowym”,
- polana wypoczynkowa Jakubów



Oferta:

- Terenowe zajęcia tematyczne i warsztaty dla uczniów z klas IV-VIII szkół podstawowych, szkół średnich i dorosłych
- Wycieczki edukacyjne dla grup od 30 do 50 osób
- **Terenowe warsztaty dla nauczycieli** - w formie wykładów oraz wycieczek. Mają na celu m.in. przygotowanie nauczycieli do samodzielnego prowadzenia lekcji przyrody w terenie.
- Cykliczne, **weekendowe wycieczki i warsztaty** prowadzone przez pracowników parku dla Turystów indywidualnych i grup z własnym przewodnikiem

Edukacja w Kampinoskim Parku Narodowym

Ośrodek Dydaktyczno-Muzealny w Granicy

1964 r. - Muzeum Puszczy Kampinoskiej powstało w budynku dawnej kasjerówki byłego Nadleśnictwa Kampinos, dało początek edukacji KPN.

1990 r. - Ośrodek Dydaktyczno - Muzealny im. Jadwigi i Romana Kobendzów w Granicy powstał jako pierwsza tego typu jednostka pod względem ilości obiektów i zajmowanej powierzchni w polskich parkach narodowych..



Edukacja w Kampinoskim Parku Narodowym

Ośrodek Dydaktyczno-Muzealny w Granicy

Obecnie na terenie ośrodka znajdują się:

- skansen budownictwa puszczańskiego
- ścieżka dydaktyczna "Skrajem Puszczy" z wieżą widokową
- Aleja Trzeciego Tysiąclecia
- ścieżka rekreacyjna
- polana rekreacyjno-wypoczynkowa



W pobliżu znajdują się:

- Cmentarz wojskowy z 1939r.
- platforma widokowa
- ścieżka rekreacyjno-sportowa z urządzeniami do ćwiczeń



Edukacja w Kampinoskim Parku Narodowym

Ośrodek Dydaktyczno-Muzealny w Granicy

Działalność edukacyjna skierowana do różnych grup wiekowych, społecznych i zawodowych, prowadzone są zajęcia tematyczne, warsztaty i szkolenia.

Przykładowe zajęcia tematyczne:

“Spacer tropiciela”

- poszukiwanie pór roku i obserwacja zmian zachodzących w przyrodzie.

“Las naszym bogactwem,,

- funkcjonowanie lasu jako ekosystemu,
- ochrona lasów i gatunków z nimi związanych,
- rozpoznawanie podstawowych gatunków drzew i krzewów.



Edukacja w Kampinoskim Parku Narodowym

Ośrodek Dydaktyczno-Muzealny w Granicy

Zajęcia warsztatowe

"Przyroda Puszczy Kampinoskiej z historią w tle"

- znaczenie terenów otwartych dla zachowania bioróżnorodności Puszczy Kampinoskiej,
- drzewa i krzewy Puszczy Kampinoskiej,

"Warsztaty o wodzie" - do Nart

- obserwacje i rozpoznawanie podstawowych gatunków roślin i zwierząt,
- oles bagienny jako przykład typu lasu bardzo związanego z wodą,
- przyroda w obliczu antropopresji.

Zajęcia kameralne

"Życie pod strzechą"

- życie codzienne dawnego gospodarstwa,
- tradycyjny wiejski ogród,



Edukacja w Kampinoskim Parku Narodowym

Edukacja prowadzona przez Zespół ds. Nauki i Monitoringu Przyrody

- Artykuły naukowe, publikacje
- Zajęcia ze studentami
- Wycieczki tematyczne dla mieszkańców
- Kursy na przewodników PTTK
- Artykuły i wydawnictwa popularnonaukowe



kurs przewodnika kampinoskiego

start 21 września 2022 r.

ODDZIAŁ MIĘDZYUCZELNIANY PTTK W WARSZAWIE ORAZ KAMPINOSKI PARK NARODOWY ZAPRASZAJĄ NA NOWY KURS NA PRZEWODNIKA PO KAMPINOSKIM PARKU NARODOWYM

Kolejny kurs na przewodnia rozpocznie się już **21 września 2022 (środa)**! Ta edycja organizowana jest przez Oddział Międzyuczelniany Polskiego Towarzystwa Turystyczno Krajoznawczego w Warszawie.

Kurs potrwa 2 miesiące i kompleksowo przygotuje do oprowadzania po Puszczy Kampinoskiej. Zajęcia poprowadzą wykwalifikowani przewodnicy a także pracownicy Kampinoskiego Parku Narodowego. Szkolenie zakończy się egzaminem i umożliwi zdobycie kwalifikacji przewodnika terenowego.

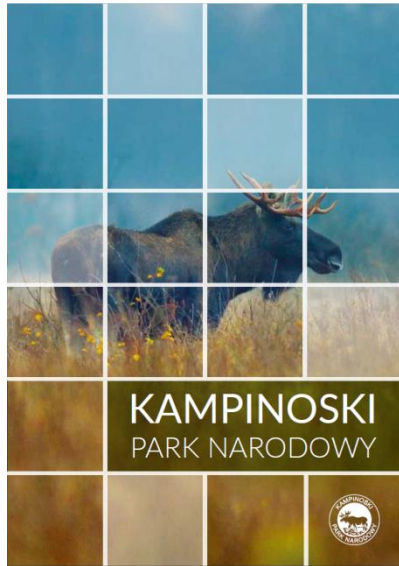
Więcej informacji o wydarzeniu, w tym koszty i program: www.facebook.com/events/747368906341426

Formularz zgłoszeniowy: <https://forms.gle/UANTdS1uyHXyj9G7>

W razie pytań zachęcamy do kontaktu z Oddziałem, ul. Senatorska 11, 00-075 Warszawa, e-mail: info@om.pttk.pl.

Edukacja w Kampinoskim Parku Narodowym

Wydawnictwa, promocja projektów



Mielickanka jędrzysta zakwitła wczesną wiosną. Rozkwitłowi jej kwiaty są różowe, po zapaleniu przez słońce stają się fioletowe.



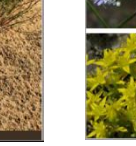
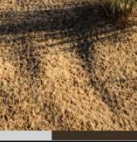
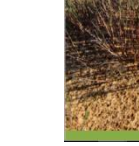
Róża chwastokrętyczny pelin jest silniegłęboki i nie ma w sobie nic z symboliki kulturowego męszki, w wyświeźczeniu i czystości i nieważności. Czyżby przetrwał w tej niezwykłej własności męskiej?



U podnóża wzdłuż i na niektórych ich zboczach oraz na mineralnych wspaniałych rozciągających się bagien rosą gędy. W tym typie lasów liściastych drzewostan tworzą dąb szypułkowy, grab oraz lipa drobnolistna. Gędy najpiękniej wyglądają wiosną, w okresie kwitnienia roślin runa leśnego. Zarówno w drzewostanach rosą one także w otwartych dółkach, zakrywając cała powierzchnia. Zwykle to: przysadzki, dębrzyna, różogłowa, gwiazdnica wielokwiatowa, gapowice żółte i inne. Na pod-



Miejszą wiosną, zanim w lasach drzew pojawią się liście, białe kwiaty rośliny nana krótko. Gędy przysadzki są do zmierzchu wspaniale nasyconymi, jakie pojawiają się w lasach w ciągu roku. Później wykorzystują się do promieniowania światła by zakwitnąć i wydać owoc. Nie rozwijają się na drzewach liście, zaczyna rosła wzdłuż lasu. Pokazują się w otwartym gęstwinie.



W bardziej wilgotnych i żyznych warunkach siedliskowych, na niektórych południowych stokach wzdłuż, na styku z bagnami, wytworzyła się niewielkie płaty dąbrowy świetlistej bzu. Zbiorowiska zastępcze grabów, powstałe w wyniku wypasu prowadzonego w lasach i redukcji podłoża. Preferują gęby świeże (nie suche i nie mokłe), zasobne w związki organiczne. Drzewostan w nich jest lubniejszy niż w grabach. Tworzą go dęby, lipy, graby, kłyny, czasem stare sosny będące elementem dawniejszych nasadzeń. Nowe jest też drzew krowców w podroście, dzięki czemu do dnia tego dociera więcej światła. Zaprzestanie wypasu i zbierania chrustu w lasach prowadzi do regeneracji grabów i zniknięcia gatunków światłolubnych. Wzrostki wylesi wymienione zbiorowiska półnaturalne zajmują w Parku łączną powierzchnię niepełną 200 ha (0,5% powierzchni Parku), zaś wszystkie płaty w Parku zajmują łącznie 0,15% powierzchni kraju.



Edukacja w Kampinoskim Parku Narodowym

Edukacja prowadzona przez Zespół ds. Nauki i Monitoringu Przyrody

Współpraca z samorządami i NGO

- Realizacja projektów
- Realizacja wydarzeń
- Wydawanie broszur, poradników
- Konkursy
- Projekty zieleni,
- Tablice edukacyjne



O PROJEKCIE WYDARZENIA BAZA WIEDZY KONTAKT



Aktualności

Na skróty



Zakończenie projektu Moja Puszcza

W lutym 2019 r. zakończyliśmy realizację projektu Moja Puszcza, chcielibyśmy serdecznie podziękować wszystkim uczestnikom szkoleń i warsztatów projektowych i zachęcić do korzystania z produktów projektu.

[Czytaj dalej...](#)



Rośliny lecznicze i jadalne

Prezentujemy ostatni odcinek filmu edukacyjnego z serii „Przestrzeń przyjazna przyrodzie” poświęcony dzikim roślinom, które można wykorzystać kulinarnie bądź w celu leczniczym.

[Czytaj dalej...](#)



DOBRE PRAKTYKI



WZORNIK ARCHITEKTONICZNY



PRZYJACIELE PUSZCZY



ZAANGAŻUJ SIĘ



MAPA WZORCOWYCH ROZWIĄZAŃ



Edukacja w Kampinoskim Parku Narodowym

Współpraca z samorządami

Plik Edycja Widok Historia Zakładki Narzędzia Pomoc

Urząd Gminy Izabelin - Gmina Izabelin

https://www.gmina.izabelin.pl/197.moja-puszcza

KROPLE ZBIERAM
- ZIEMIĘ WSPIERAM

Zieleń przyjazna naturze

Sadźmy rośliny rodzime w gminie Izabelin

Opracowanie: Anna Niedźwiedzka, Anna Kęłbowska

Bioróżnorodność a gatunki inwazyjne - o co właściwie chodzi?

Każdy z nas korzysta w mniejszym lub większym stopniu z dobrodziejstw przyrody. Wychodząc na zwykły spacer do lasu szukamy ukojenia dla naszych zmysłów: świeże powietrze, cudowny zapach, cała gama kolorów i tekstur. Jednak rzadko kiedy zdajemy sobie sprawę, że to co otacza nas w trakcie spaceru to wielka sieć naczyni połączonych, na którą składają się miliony żywych organizmów.

[czytaj więcej](#)

Zwalczanie gatunków inwazyjnych (rdestowców) na terenie Gminy Izabelin

Czy wiesz, że rdestowce to gatunki inwazyjne zagrażające rodzimym ekosystemom?

Posadzone w ogrodach, jako roślina ozdobna, z łatwością rozprzestrzeniają się poza ich granice.

W Gminie Izabelin zespół z Instytutu Technologiczno-Przyrodniczego PIB w Falentach testuje jedną z innowacyjnych metod ich zwalczania.

Pamiętajmy! Nie sadźmy rdestowców w ogrodach!

Edukacja w Kampinoskim Parku Narodowym

Współpraca z samorządami

Konkurs na „Najładniejszy ogród przydomowy we wsi Truskaw”

Organizatorzy konkursu: Rada Sołecka oraz Sołtys Wsi Truskaw we współpracy z Urzędem Gminy Izabelin i KPN.

Patronat nad konkursem objęła Wójt Gminy Izabelin

Uczestnicy - mieszkańcy Truskawia – posiadacze/użytkownicy ogrodów



Udział wzięło 19 ogrodów

Komisja Konkursowa:

Sołtys, członkowie Rady Sołeckiej wsi Truskaw, przedstawiciel Urzędu Gminy Izabelin oraz przedstawiciele Kampinoskiego Parku Narodowego.



Sponsorzy Konkursu:

- Bank PKO BP SA
- Korporacja KGL
- Klinika Sannobello
- DMD Inwestycje
- Toyota Wiśniewski Izabelin
- Wydawnictwo Rosikon Press
- Ogrody Niebanalne
- Kampinos telco
- Gospoda Kampinówka
- Bogusław Górka Izabelińczyk Roku 2019
- Plantico - Sklep Ogrodniczy Helena Mateńko

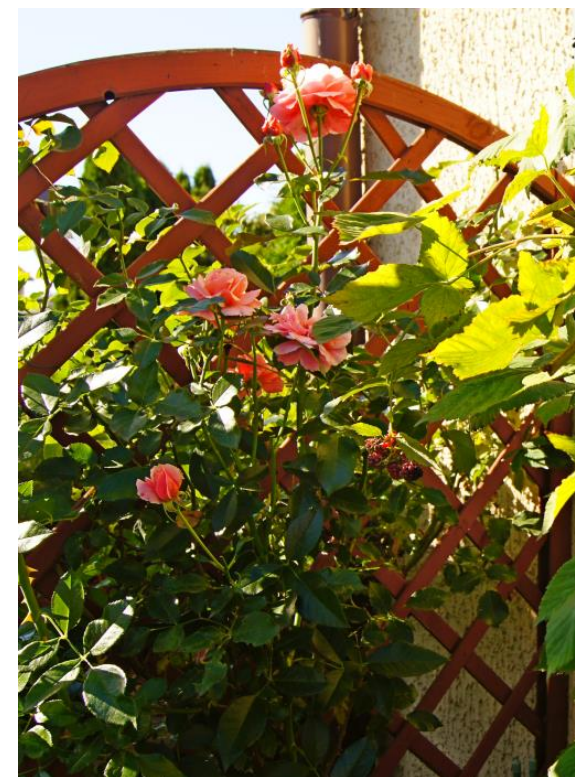
Edukacja w Kampinoskim Parku Narodowym

Współpraca z samorządami

Konkurs na „Najładniejszy ogród przydomowy we wsi Truskaw”

Cel Konkursu:

1. promowanie pomysłowości oraz nowatorskich rozwiązań dekoracyjnych prowadzących do poprawy estetyki posesji;
2. promowanie uprawy roślin, gatunków ozdobnych kwiatów, traw oraz innych roślin rodzimego pochodzenia, zwłaszcza występujących w ekosystemach Kampinoskiego Parku Narodowego;
3. zwiększenie atrakcyjności turystycznej wsi Truskaw, a także ubogacenie wartości krajobrazu przyrodniczego oraz kulturowego wsi.



Edukacja w Kampinoskim Parku Narodowym

Współpraca z samorządami

Konkurs na „Najładniejszy ogród przydomowy we wsi Truskaw”

Kategorie konkursowe:

- „Ogród wiejski” wykonany przez właściciela posesji samodzielnie bez współpracy z projektantem ogrodów, z tradycyjnymi odmianami i elementami ogrodu
- „Ogród nowoczesny” wykonany na rzecz właściciela posesji przez profesjonalną firmę zajmującą się projektowaniem ogrodów z wykorzystaniem nowych gatunków i odmian oraz infrastruktury

Terminy: druga połowa maja, druga połowa lipca, druga połowa września



Edukacja w Kampinoskim Parku Narodowym

Współpraca z samorządami

Konkurs na „Najładniejszy ogród przydomowy we wsi Truskaw”

Kryteria oceny

I Kompozycje "kwiatowe"

dobór roślin pod względem wysokości, kolorów, gatunków; dostosowanie do siedliska

II Dobór i różnorodność nasadzeń roślin

zielnych, drzew i krzewów ozdobnych

1. obecność rabat bylinowych, różnorodność drzew i krzewów
2. **obecność gatunków inwazyjnych**

III Uprawa tradycyjnych gatunków i odmian, walory użytkowe

1. obecność i różnorodność roślin typowych dla tradycyjnych ogrodów wiejskich
2. Zioła, warzywniak, sad
3. rozsadnik, szklarnia, inspekt
4. inne elementy tradycyjnych ogrodów



Edukacja w Kampinoskim Parku Narodowym

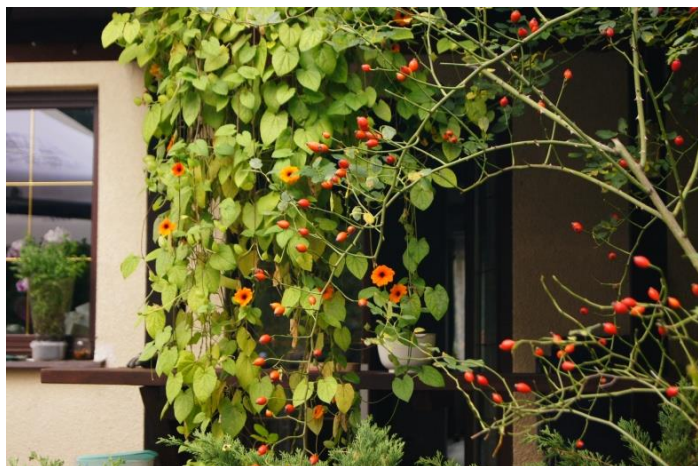
Współpraca z samorządami

Konkurs na „Najładniejszy ogród przydomowy we wsi Truskaw”

Kryteria oceny

IV Architektura krajobrazu - różnorodność form i mikrosiedlisk

1. żywopłot
2. skalniak
3. pergola
4. oczko wodne



V Trawniki i ich utrzymanie

1. sterylne czy z "chwastami",
2. dopasowanie do koncepcji ogrodu

Edukacja w Kampinoskim Parku Narodowym

Konkurs na „Najładniejszy ogród przydomowy we wsi Truskaw”

Kryteria oceny

VI Racionalne gospodarowanie wodą, kompostowanie i inne dobre praktyki

1. wykorzystywanie deszczówki
2. korzystanie z kompostownika
3. chronienie gleby przez ściółkowanie
4. unikanie nawozów sztucznych
5. unikanie sztucznych środków ochrony roślin
6. prawidłowe przycinanie drzew i krzewów
7. sianie roślin z własnych nasion lub od innych ogrodników



Edukacja w Kampinoskim Parku Narodowym

Konkurs na „Najładniejszy ogród przydomowy we wsi Truskaw”

Kryteria oceny

VII Mikrosiedliska i mała architektura dla fauny

1. obecne rośliny przyjazne dzikim zwierzętom
2. obecne drzewa stare, martwe i/lub dziuplaste
3. poidelka dla ptaków, jeży i in. Zwierząt
4. budki lęgowe
5. karmniki
6. domki dla dzikich zwierząt
7. inne siedliska



Edukacja w Kampinoskim Parku Narodowym

Konkurs na „Najładniejszy ogród przydomowy we wsi Truskaw”

Sposób oceny:

- Na specjalnie opracowanych formularzach – *Kartach ocen*
- Punktacje z poszczególnych wizyt zostały podsumowane, przedyskutowane i na tej podstawie komisyjnie wyłoniono laureatów
- Nagrody: beczki na wodę, drabina, sadzonki...



Edukacja w Kampinoskim Parku Narodowym

Wolontariat

Od wielu lat pracowników KPN wspierają **wolontariusze**.

- zarówno osoby prywatne, jak też przedstawiciele różnych firm, instytucji i organizacji.
- firmy zakupują dla KPN sprzęt, np. ogrodniczy: maczety, szpadle, nożyce do cięcia gałęzi, rękawice i worki na śmieci.
- w ubiegłym roku na rzecz KPN, w tym ODM w Granicy i 3 Obrębów Ochronnych, w różnych pracach wzięło ok. 200 osób.

„Mars Polska”, „Cat Luck Polska”, PKN „Orlen”, PGE Polska Grupa Energetyczna, CHEP POLSKA sp-zo.



Edukacja w Kampinoskim Parku Narodowym

Wolontariat w ODM

- Uczestniczą w pracach porządkowych
- Pomagają w udostępnieniu turystycznym obiektów skansenowych
- Wyszukują i wykonują na potrzeby ośrodka pomoce edukacyjne
- Są pomysłodawcami, projektantami i wykonawcami pieczętki do skansenu



- Pielęgnują sad, w którym rosną stare odmiany jabłoni
- Pomagają w organizowaniu i pielęgnowaniu przedogródków przydomowych oraz warzywnika



Edukacja w Kampinoskim Parku Narodowym

Przedogródki przydomowe

Przedogródki - pełne różnorodnych kwiatów, zapachów, przyjazne dla owadów, dające schronienie ptakom. Urządzane są zgodnie z tradycją, by tak jak dawniej były wizytówką domu i gospodarzy

Stara lipa - dawała cień i wytchnienie gospodarzom, w rogu ogrodu rosną: jaśmin i lilak, znajduje się też grządka z ziołami (m.in. z mięta, lubczykiem, tymiankiem, oregano, rumiankiem, rutą)

Wysiewane i sadzone są rośliny wieloletnie, dwuletnie i jednoroczne (m.in. malwy, floksy, niezapominajki, astry, słoneczniki, cynie, goździki).

Z Gospodarstwa Szkótkarskiego w Julinku pochodzą flance: kosaćca syberyjskiego, orlika pospolitego, szafwii łąkowej, naparstnicy zwyczajnej.

W oparciu o zagrody skansenowe prowadzone są zajęcia kameralne „**Życie pod strzechą**”

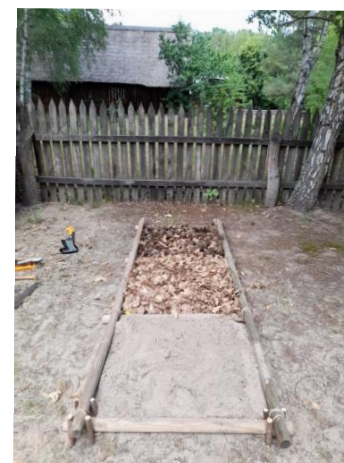
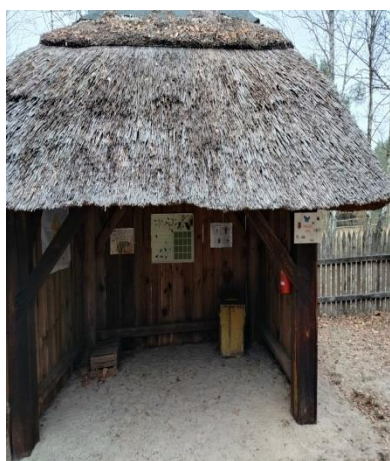


Edukacja w Kampinoskim Parku Narodowym

Wolontariat w ODM

Zagroda Wiejkiej

- ścieżka sensoryczna z przystankiem dotyk i węch (pt. „Rośliny łąk”, „Leki z leśnej apteki”).
- obora i drewutnia, w których turyści mogą nauczyć się rozpoznawać podstawowe gatunki drzew rosnących na terenie KPN, na podstawie edukacyjnych plansz, wyrzyneków wyciętych z pni różnych gatunków drzew i próbek drewna.
- tzw. „Owadzi raj” w szopie



Podsumowaniem zdobytej wiedzy jest **gra leśna memory „Drzewo”**. Do sylwetki drzewa z nazwą rodzajową trzeba dopasować liść, pęd, owoc, kwiat, korę, próbkę drewna.

Edukacja w Kampinoskim Parku Narodowym

Wolontariat



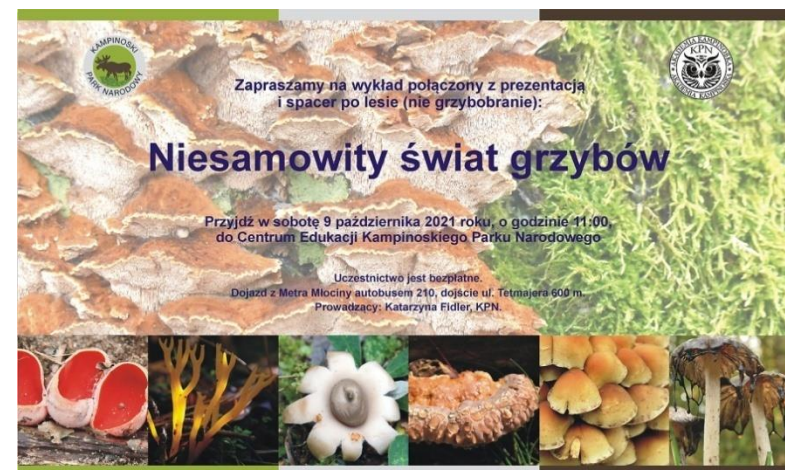
Edukacja w Kampinoskim Parku Narodowym

W 2021 roku ze względu na ograniczenia związane z pandemią głównym kanałem służącym komunikacji parku ze społeczeństwem był Internet (gł. Facebook, ale także strona internetowa KPN).

Z oferty edukacyjnej KPN skorzystało łącznie **ok. 100 tysięcy odbiorców**.

W ramach programu edukacyjnego Akademia Kampinowska w Centrum Edukacji w Izabelinie zrealizowano:

- 60 terenowych zajęć warsztatowych (do 5 godz) oraz zajęć tematycznych (do 2 godz) dla 1.383 osób
- 4 wycieczki weekendowe dla turystów indywidualnych dla 51 osób
- 14 spacerów przyrodniczych dla 306 osób



Edukacja w Kampinoskim Parku Narodowym

Wydarzenia i imprezy edukacyjne

W 2021 roku odbyło się 29 imprez, m.in.:

- 30.01 - Akademia Kampinowska - Spacer przyrodniczy – Światowy Dzień Mokradeł,
- 4.07 - Przyroda na horyzoncie - spacer edukacyjny „W pradolinie Wisły”,
- 23.08 - Lato z Radiem w KPN
- 1.09 - zajęcia podczas kursu na przewodnika po Kampinoskim PN,
- 1.09 -30.10 - projekt Eko Atleci w parkach narodowych – z MKiŚ
- 2.09 - zajęcia podczas kursu na przewodnika rowerowego po Kampinoskim PN,
- 6.09 - IV Zjazd Mieszkańców Wsi Puszczańskich
- 22.09 - Jak powraca las – Sayam Ghosh – wystawa poświęcona Puszczy Kampinoskiej, Muzeum Warszawy
- 24.09 - O kampinoskich lasach – wycieczka, Muzeum Warszawy
- 9.10 - warsztaty – Niesamowity świat grzybów – CE KPN
- 16.10 - spacer krajobrazowy w KPN z GDOŚ
- 6.11 - KPN i RGL Polska – Quest – Wśród kampinoskich drzew
- 20-21.11 – 17. Festiwal Wizje Natury

fundacjakim

zaprasza na 6 webinar z cyklu 

Najbliższy piątek (19 lutego) godz. 19:00

O krajobrazie kulturowym
- opowie **Maciej Szajowski**

Krajobraz to otaczająca nas przestrzeń, wszystko co widzimy. Niestety, wielu z nas uważa, że w poszukiwaniu krajobrazu godnego uwagi musimy gdzieś wyjechać. Najlepiej za granicę, daleko od domu... Nie zauważamy i nie doceniamy krajobrazu w naszym najbliższym otoczeniu, co niestety często prowadzi do jego dewastacji. Czy tak być powinno...? Czy na status miejsc krajobrazowo cennych zasługują jedynie nieliczne, wybrane obszary naszego kraju?

XVII MIĘDZYNARODOWY FESTIWAL FOTOGRAFII PRZYRODNICZEJ

WIZJE NATURY

2021

20-21 listopada

Z TRANSMISJĄ ONLINE

organizatorzy

Stowarzyszenie Polskich Fotografów Przyrody

partnerzy festiwalu

Canon | FOTOFORMA | imza | za'ks | ams

HALO WARSZAWA

IZABELIN, TETMAJERA 38

OGROMACZONA ILOŚĆ MIEJSC TYLKO Z WIEJCÓWKAMI

CE KPN

17. FESTIWAL WIZJE NATURY

Edukacja w Kampinoskim Parku Narodowym ...na Facebooku, stronie internetowej, w radiu i prasie

Audycje radiowe i telewizyjne (m.in.: PR 1, PR 3, RDC, TVP 3, Radio Zet).

Artykuły w prasie lokalnej i ogólnopolskiej, np:

- *Chcemy przywrócić naturze Puszcę Kampinoską* – PolskaTimes.pl
- *Plan na weekend: Tajemnice Kampinoskiego PN* - RDC
- *Puszcza Kampinoska zdziczała z miłości. Polacy pokazują tu światu jak walczyć z katastrofą klimatyczną* – Warszawa.Wyborcza.pl

Ponad 95 tys. odbiorców treści zamieszczonych na FB

- Publikacja 20 dużych artykułów na tematy przyrodnicze i historyczne
- 40 krótkich artykułów o wydarzeniach w KPN dot. flory, fauny, krajobrazu kulturowego, imprez organizowanych przez KPN samodzielnie, a także we współpracy z innymi instytucjami.
- wydarzeń historycznych,
- realizacji zadań ochronnych, realizacji projektów unijnych,
- turystyki,
- **problemów ze śmiećiami, hałasem, zmian klimatu**



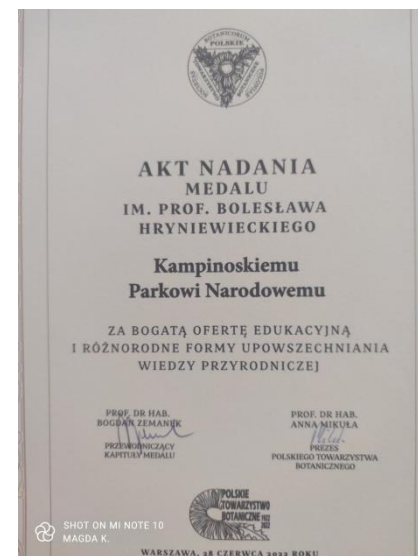
Edukacja w Kampinoskim Parku Narodowym

Medal Polskiego Towarzystwa Botanicznego im. Bolesława Hryniewieckiego

W uznaniu za popularyzację wiedzy botanicznej Kampinoski Park Narodowy otrzymał w 2022 roku Medal Polskiego Towarzystwa Botanicznego im. Bolesława Hryniewieckiego za bogatą ofertę edukacyjną i różnorodne formy upowszechniania wiedzy przyrodniczej.



2 lipca członkowie PTB odwiedzili Kampinoski Park Narodowy, gdzie wspólnie botaniczkami KPN podążali „botanicznymi” ścieżkami małżeństwa Jadwigi i Romana Kobendzów – inicjatorów powstania parku przez Truskaw, Długie Bagno, Niepust, Łubiec, Kępiaste, Grochalskie Piachy.



Wyróżnienie cieszy tym bardziej, że przyznane zostało w roku Jubileuszu 100-lecia PTB



Anna Kęłowska Zespół ds. Nauki i Monitoringu Przyrody

a.keblowska@kampinoski-pn.gov.pl

Tel (22)722 60 01 wew. 334

Beata Bąk Ośrodek Dydaktyczno-Muzealny w Granicy

bbak@kampinoski-pn.gov.pl

Kampinoski Park Narodowy

ul. Tetmajera 38

05-080 Izabelin

tel. +48 22 722 60 01, +48 22 722 60 21

fax: +48 22 722 65 60

e-mail: dyrekcja@kampinoski-pn.gov.pl

kampinoski.ppn.gov.pl



Kampinoski
Park Narodowy



Polskie
Parki
Narodowe