

# Parki linowe w edukacji – możliwości budowania kapitału społecznego w lesie

*Agnieszka Leśny*

**Abstrakt.** W Polsce znamy je głównie jako tzw. „małpie gaje”, kojarzymy je ze stalowymi linami rozpiętymi na wysokich słupach, na które wchodzi się w kasku i uprząży. Tymczasem parki linowe zostały wymyślone pod koniec XIX wieku jako wojskowe narzędzie treningowe, a z czasem rozwijano ich potencjał edukacyjny. W Czechach, we Francji, w Wielkiej Brytanii czy w Niemczech wykorzystuje się parki do ćwiczeń grupowych zorientowanych na trening umiejętności negocjacji, szukania wspólnych rozwiązań, niestandardowego myślenia, budowania zaufania w grupie czy podnoszenia poczucia własnej wartości uczestników. Jest wiele rodzajów parków linowych i technik ich budowania. Niektóre z nich są stosunkowo proste, tanie, bezpieczne dla przyrody i mogą być mobilne – co może stanowić ciekawą propozycję dla ośrodków edukacji ekologicznej. W artykule chciałabym omówić potencjał jaki dają ćwiczenia na parku linowym, jak może przekładać się to na budowanie kapitału społecznego i zainspirować do dyskusji nad przywróceniem parkom linowym ich potencjału edukacyjnego, a nie tylko rozrywkowego.

**Słowa kluczowe:** parki linowe, pedagogika przygody, edukacja eksperymentalna, pedagogika przeżyć, kapitał społeczny

**Abstract. Rope courses in education – chance for building social capital in the forest.** In Poland we know them mainly as so-called “Monkey groves”. We associate them with wire cables on high poles which we climb with helmets and harness. Meanwhile, ropes courses were invented in the late nineteenth century as a military training tool, and over time their educational potential was developed. In the Czech Republic, France, Great Britain and Germany educators are using ropes courses for group exercises oriented on negotiation skills training, seeking of common solutions, custom thinking, building confidence in the group and raising self-esteem of the participants. There are many types of ropes courses. Some are relatively simple, inexpensive, safe for wildlife and can be mobile – which may be an interesting proposition for environmental education centers. In this paper I would like to discuss the potential that training on ropes courses provides, as it can be translated into the building of social capital and to inspire a discussion on restoring ropes courses their educational potential, not just entertainment.

**Keywords:** Rope courses, adventure education, experiential education, Erlebnispädagogik, social capital

## Polskie „małpie gaje”

Parki linowe (z ang. Rope Courses), w Polsce kojarzą się z, tak zwanymi, „małpimi gajami” lokowanymi w miejscowościach turystycznych. Liny rozwiesza na słupach zabetonowanych w ziemi, a konstrukcje tworzy się ze stalówek i kolorowej siatki. Służą przeważnie rodzinnej rozrywce lub integracji na imprezach firmowych. Warto jednak wiedzieć, że jest to jedynie jeden z wariantów budowania oraz wykorzystywania parków linowych. Zostały stworzone po to, aby przygoda na nich stanowiła dla człowieka impuls do rozwoju i pomagała uczyć się pracy w grupie.

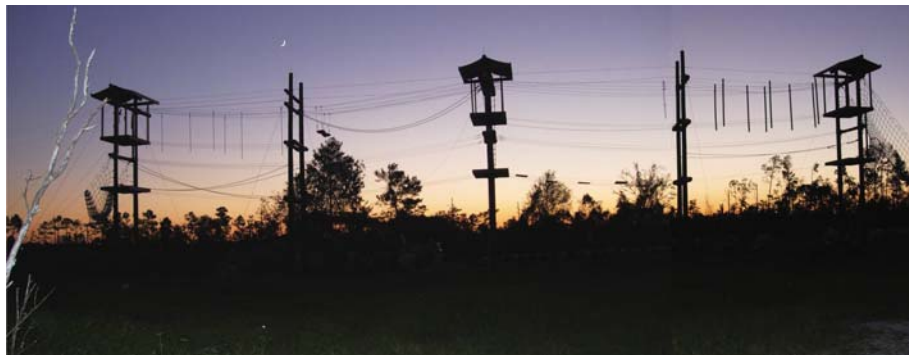
## Źródła

Ćwiczenie sprawności fizycznej na wszelakich równoważniach, budowanie mostów linowych, przechodzenie nad przeszkodami – były to aktywności występujące w różnych kulturach na przestrzeni dziejów. Mosty linowe budowali Indianie, hindusi, Europejczycy i na pewno tego typu konstrukcje stanowiły i stanowią nadal ważną inspirację dla budowniczych parków linowych, o czym świadczą nazwy różnych typów konstrukcji, np. „Przejście Mohawków”, „most birmański” czy „przejście tybetańskie” (Neuman 2004). Za twórcę pierwszych ćwiczeń z użyciem przejść linowych, drabinek, wspinaczki oraz równoważni uważa się niemieckiego pedagoga Johanna Guts Muthsa (1759-1839).

Jednak korzeni parków linowych – czyli sztucznie budowanych konstrukcji służących szkoleniu, należy szukać w XIX-wiecznej Francji, gdzie traktowano je jako metodę podnoszenia sprawności fizycznej we francuskiej marynarce wojennej (Gilbertson et al. 2006, Rohnke 1990). Twórcą tej koncepcji był oficer George Hébert (1875-1957), który w 1913 zaprezentował, na francuskim kongresie wychowania fizycznego, kompletną metodę szkoleniową, którą nazwał „Méthode Naturelle”. Szybko dostrzeżono, że ćwiczenia na linach i równoważniach nie tylko pozytywnie wpływają na kondycję fizyczną rekrutów, ale również pomagają w szukaniu niestandardowych rozwiązań, ćwiczeniu planowania oraz podejmowania strategicznych decyzji, co przyczyniło się do przeniesienia parków linowych do świata cywilnego. Jako metodę edukacyjną, rozpropagowała je organizacja Outward Bound, założona przez, między innymi, pedagoga Kurta Hahna. W latach 70. XX w. ćwiczenia indywidualne i grupowe z wykorzystaniem parków linowych, weszły na stałe do metod tzw. „*Experiential Education*”, czyli teorii pedagogicznej zakładającej naukę poprzez doświadczenie, bliską „*Adventure Education*” czy „*Outdoor Education*”. Zachowano przy tym zasady, którymi kierował się Hébert, między innymi; ćwiczenia muszą być funkcjonalne, przydatne i odbywać się na świeżym powietrzu; zaprojektowane w oparciu o podstawowe ruchy człowieka – chodzenie, bieganie, skakanie, wspinanie się, balansowanie, zjeżdżanie, przenoszenie. Do ich upowszechnienia przyczyniło się wykorzystywanie ćwiczeń na parku linowym w sieci ośrodków i szkół Outward Bound, założonych przez Kurta Hahna, twórcę pedagogiki przeżyć (z niem. *Erlebnispädagogik*). Powstały stowarzyszenia skupiające zarówno pedagogów jak i instruktorów rekreacji ruchowej, turystów, sportowców, przyrodników, a ich celem jest udoskonalanie samej konstrukcji parków jak i opracowywanie ćwiczeń, dzięki którym aktywność na parkach linowych to nie tylko miła rozrywka na świeżym powietrzu, ale też okazja do rozwoju oraz integracji.

## Rodzaje parków

Parki linowe to ruchome bądź stałe konstrukcje składające się ze stalowych i miękkich lin rozwieszonych między drzewami lub palami. Parki linowe dzielą się na kilka typów: wysokie parki linowe (od 3 do 10 metrów nad ziemią), niskie parki linowe (od 20 centymetrów do 3 metrów nad ziemią) oraz stałe konstrukcje przestrzenne, w Polsce kojarzone głównie z dużych placów zabaw.



**Fot. 1.** Element wysokiego parku linowego Outdoor Adventure Challenge, Uniwersytet Florydy Centralnej  
*Photo 1. Outdoor Adventure Challenge Course High Ropes Element at the University of Central Florida*



**Fot. 2.** Fragment niskiego parku linowego Pracowni Nauki i Przygody  
*Photo 2. Elements of Low Ropes Course by Pracownia Nauki i Przygody*

Rozróżniamy parki również pod względem sposobu budowy na:

- parki linowe na elementach sztucznych,
- parki linowe na drzewach.

W Polsce nie było odrębnych norm dotyczących budowy parków linowych, dlatego, jako członek Unii Europejskiej, przyjęliśmy ogólne normy europejskie. Są to normy PN-EN 15567-1 (Urządzenia sportowe i rekreacyjne – Tory linowe – Część 1: Wymagania bezpieczeństwa i metody badań), PN-EN 15567-2 (Urządzenia sportowe i rekreacyjne – Tory linowe – Część 2: Wymagania użytkowe), PN-EN 13411-5 (Zakończenia lin stalowych – Bezpieczeństwo – Część 5: Zaciski linowe kabłąkowe). Niestety, w Polsce większość parków linowych budowana jest przez grotolazów i osoby zrzeszone w Polskim Związku Alpinistycznym, a oczywistym jest, że czym innym jest zakładanie asekuracji w jaskini czy na ścianie wspinaczkowej, a czym innym rozwieszanie mostów linowych. Dlatego bardzo ważne jest, aby tworząc nowy park linowy w lesie lub współpracując z już istniejącym obiektem, zwrócić uwagę, kto go projektował i budował oraz na podstawie jakich norm. Problem niskich kompetencji budowniczych dotyczy również osób pracujących w parkach; za ich podstawową kompetencję uważa się umiejętność asekuracji i „zdjęcia” z parku osoby, która sobie nie radzi – nic więc dziwnego, że w polskich parkach nie prowadzi się szeregu dostępnych działań edukacyjnych czy trenerskich.

## Parki linowe w Polsce

W Polsce parki linowe zaczęły powstawać w 2004 roku. Obecnie jest ich ok. 170<sup>1</sup> i powstają nowe. Na świecie, głównie we Francji, Niemczech, Wielkiej Brytanii ale i w Stanach Zjednoczonych, parki budowane są od lat. Obecnie, na Zachodzie, buduje się parki w dwóch stylach:

- pstrokate obiekty z kolorowymi siatkami i plastikowymi materacami, często nastawione na przede wszystkim na działania komercyjne,
- parki bardziej tradycyjne, ekologiczne, budowane najczęściej na drzewach z poszanowaniem dla krajobrazu i walorów przyrodniczych terenów, w których się je lokalizuje.

Powstają również liczne organizacje, których celem jest przywrócenie parkom ich edukacyjnego charakteru. W Europie najbardziej znana jest ERCA (European Ropes Courses Association) – rozpoznawalna również w Polsce. Przy montowaniu parków zgodnie ze standardami ERCA, zwraca się uwagę na dbałość o bezpieczeństwo drzew. ERCA zabrania wycinania czy łamania drzew oraz intensywnej ingerencji w krajobraz, co jest zgodne z tradycyjnym podejściem do parków linowych.

## Niskie parki linowe

W kontekście działań edukacyjnych skierowanych do grup – szczególnie przydatne wydają się niskie parki linowe (z ang. Low Ropes Courses). Ze względu na montowanie ich na niedużej wysokości, działania na nich nie kojarzą nam się z wysokim poziomem adrenaliny, zjazdami tyrolskimi i wszystkimi tymi działaniami, które znamy z wysokich „małpich gajów”. W Polsce, zazwyczaj przechodzi się wysokie parki linowe samodzielnie, co przyczynia się do rozwoju człowieka; oswajają go z ryzykiem, pozwala przełamywać opory i lęki, kształtuje poczucie własnej wartości.

---

<sup>1</sup> <http://polskieparkilinode.pl/mapa>

Stosunkowo rzadko spotyka się natomiast grupowe działania na wysokich parkach. Na wysokości, zazwyczaj nie ma też trenera. W Polsce, jego rolą jest asekurowanie ludzi z ziemi. Inaczej jest np. w Niemczech, gdzie w wysokich parkach pracują pedagodzy, trenerzy, którzy wraz z grupą wyciągają się na najwyższe elementy i prowadzą działania zespołowe.

Niski park zawieszony jest najczęściej na wysokości około 50 cm nad ziemią, dlatego trener jest cały czas na poziomie grupy. Nie tylko może asystować (asekurować) uczestników, ale dawać im wskazówki oraz moderować grę czy inne ćwiczenia. System może być konstrukcją stałą lub mobilną. Konstrukcja stała montowana jest na specjalnych opaskach założonych na drzewach – mobilna wykorzystuje tzw. zawiesia węzłowe, czyli miękkie taśmy przemysłowe.



**Fot. 3.** Mocowanie elementu stałego niskiego parku linowego  
*Photo 3. Element of stationary Low Ropes Course*



**Fot. 4.** Mocowanie elementu mobilnego niskiego parku linowego  
*Photo 4. Element of mobile Low Ropes Course*

Niski park linowy, zwłaszcza w wersji mobilnej, jest dużo bardziej uniwersalny niż wysoki, głównie dlatego, że zazwyczaj mogą z niego korzystać osoby mniej odważne, z lękiem wysokości, w podeszłym wieku, a nawet niepełnosprawni. W ramach działań podejmowanych przez fundację Pracownia Nauki i Przygody, zrealizowano projekt, w trakcie którego z parku korzystały nawet ciężko chore dzieci – w tym z niedowładem kończyn dolnych. Brak uprząży czy kasku odejmuje tym ćwiczeniom nimb ekstremalnego ryzyka, a bardziej przypomina podwórkową zabawę.

Zaletą mobilnego parku linowego jest to, że do jego rozwieszenia wystarczy dwoje trenerów i zajmuje im to około dwóch godzin – dlatego można wykorzystywać działania w parku przy okazji imprez plenerowych, spotkań rodzinnych lub warsztatów ekologicznych. Pozorna łatwość aktywności sprawia, że uczestnicy chętnie zaczynają na nim ćwiczenia i podchodzą do nich z dużym entuzjazmem. Warto zastanowić się jak duży potencjał tkwi w tych ćwiczeniach.

## Przejście Mohawków

Pisząc o działaniach w niskim parku linowym, mamy na myśli działania grupowe (gry, ćwiczenia, zadania), które mają swój formalny początek i koniec. Działanie projektuje i animuje trener, a po zakończeniu aktywności podsumowuje z grupą zdobyte doświadczenia, starając się przełożyć refleksje uczestników z ćwiczeń na ich codzienne życie, np. w szkole lub w pracy. Park nie jest więc stacjonarnym narzędziem treningowym – samo przejście po nim, bez celu jaki nadaje mu gra lub zadanie grupowe – nie stanowi specjalnego wyzwania oraz nie przynosi tak znakomitych korzyści jak moderowane działanie grupowe. Oczywiście można wykorzystywać liny rozwieszone nad ziemią jako kolejną „zabawkę” zlokalizowaną na pikniku, wraz z dmuchanym pałacem lub trampoliną – ale nie jest to podstawowa formuła, dla której wymyślono niski park linowy.

W Polsce nie mamy książek dotyczących metodyki prowadzenia ćwiczeń i gier w parkach linowych. Nie doczekaliśmy się też żadnego tłumaczenia – dlatego pozostaje nam korzystanie z literatury zagranicznej.

Na czym polegają wspomniane ćwiczenia, zadania, gry? Najczęściej towarzyszy im historia fabularna dopasowana do celu zadania i odbiorcy. Przykładowo, grupa otrzymuje komunikat, że wciela się w ratowników, którzy muszą dostać się po moście linowym do naukowców uwięzionych w dżungli. Mają na to ograniczony czas, a po drodze mogą napotkać różne przeszkody. Niektórzy uczestnicy mogą poruszać się po parku jedynie z zawiązanymi oczami, inni nie mogą mówić, jeszcze inni muszą przenieść na drugą stronę niewygodny przedmiot. Wszystkie te okoliczności i utrudnienia sprawiają, że grupa musi dokładnie przemyśleć jak przejść przez liny, aby było to dla wszystkich bezpieczne. Takie ustalenia wymagają negocjacji, empatii, strategicznego myślenia. Uczestnicy bardzo łatwo wchodzą w rolę np. ekipy ratowników, co pozwala im, choć na chwilę – porzucić rolę jakie pełnią w codziennym życiu. Ma to ważne znaczenie w grupach silnie zhierarchizowanych, gdy na park wchodzi „menager” ze swoimi „podwładnymi” lub nauczyciele z uczniami – na czas wykonania zadania – wszyscy są ratownikami.

## Kapitał społeczny

W ostatnich latach w Polsce nastąpiło zwiększenie kapitału ludzkiego: obywatele są bardziej wykształceni, znają języki, wyjeżdżają na zagraniczne studia i staże. Jednak, jak wynika z badań socjologicznych, m.in. z ostatniej Diagnozy Społecznej (Czapiński et al. 2011) wraz ze wzrostem kapitału ludzkiego, nie wzrasta w Polsce – lub wzrasta dużo wolniej – kapitał społeczny, rozumiany jako wartość i umiejętność budowania wzajemnych relacji społecznych i zaufania jednostek, które dzięki niemu mogą osiągać więcej korzyści ekonomicznych i społecznych. Polacy mają dużą wiedzę, którą nie do końca potrafią dzielić się z innymi. Z gwałtownego przyspieszenia cywilizacyjnego wynika, że potrzebni nam są obywatele, którzy potrafią współpracować ze sobą, co poprzez grupowy wysiłek, często interdyscyplinarność podejścia, pozwala na osiągnięcie efektu synergii.

Według prof. Czapińskiego (2011), tym, co najbardziej przeszkadza w budowaniu kapitału społecznego jest brak zaufania, rozumianego bardzo szeroko; zaufania do państwa, do instytucji, do innych ludzi – a w końcu także do siebie samych.

Gry i ćwiczenia w niskim parku linowym mają bardzo duży potencjał w kształtowaniu zaufania i działania w grupie. Uczestnicy wchodzi na przejścia linowe, na których lokuje się przeszkody, czy dodatkowe zadania. Przejście projektowane jest tak, aby nie dało się go z sukcesem przejść samodzielnie – uczestnicy muszą nawzajem sobie pomagać, asekurować się, mijać, przepuszczać, podawać sobie liny pomocnicze w wypracowanych sekwencjach. Sprzyja to przełamywaniu dystansu fizycznego. Często stosowanym ćwiczeniem jest zawiązanie oczu kilku uczestnikom – wtedy reszta grupy musi zatroszczyć się o ich bezpieczne przeprowadzenie. Istnieje również wiele ćwiczeń wykorzystujących konieczność balansowania na linie – a tak naprawdę komunikacji i zaufaniu do grupy. Najczęściej opisywane (Neuman 2004, Prouty et al. 2007, Rohnke 1990) korzyści wynikające z ćwiczeń i zabaw na parkach linowych to:

- wzrost poczucia własnej wartości,
- poprawienie umiejętności podejmowania decyzji,
- wypracowywanie nowych sposobów komunikacji,
- nauka szanowania trudności i ograniczeń innych ludzi,
- ćwiczenie umiejętności bycia liderem,
- umiejętność podejmowania i oceny ryzyka,
- nauka budowania zaufania do innych ludzi,
- poprawa strategicznego i kompromisowego poszukiwania rozwiązań dla konkretnych problemów,
- nauka współpracy i działania w zespole,
- ćwiczenie kreatywności,
- poprawa motywacji do nauki poprzez zabawę,
- uwrażliwienie na otaczającą przyrodę,
- refleksja nad miejscem człowieka w przyrodzie.

Wszystkie gry, ćwiczenia i aktywności, jeśli służą rozwojowi człowieka w grupie, projektowane są w oparciu o wiedzę z zakresu tzw. pedagogiki przygody, czy pedagogiki przeżyć. Po ćwiczeniach zawsze następuje podsumowanie w grupie i refleksja jak można nabyte właśnie umiejętności wykorzystać we własnym życiu prywatnym, zawodowym, szkolnym. Park linowy nie jest więc tylko atrakcją, którą należy przejść, pokonać przeszkodę i zejść, natomiast służy przeżyciu symulacji wybranych wydarzeń czy stworzeniu metafory,

przydatnej w pokonywaniu wyzwań, jakie stawia przed nami codzienność. Ludzie, doświadczający przygody w naturalnym środowisku odrywają się od codzienności, co pozwala im spojrzeć na nią z dystansu. Zadania na parkach linowych wymagają dużej koncentracji, skupienia się na bezpieczeństwie swoim i grupy. Pokonanie przeszkody, podjęcie ryzyka, radość jaką przynosi wygrana lub refleksja z przegranej – to wszystko są doświadczenia, które niosą za sobą głęboki sens w kontekście rozwoju człowieka (Neuman 2004).

## Pedagogika przygody

W Polsce dopiero inicjujemy dyskusję o edukacyjnych walorach przejść i parków linowych oraz powracamy do implikacji wychowawczych walorów turystyki aktywnej, wychowania fizycznego, rekreacji. Wraz z zespołem Pracowni Nauki i Przygody, organizacji pozarządowej promującej i rozwijającej pedagogikę przygody w Polsce, zainicjowaliśmy projekt Akademii Pedagogiki Przygody i wykorzystujemy niski park linowy:

- w pracy z grupami osób z obniżonym poczuciem własnej wartości i wiary we własne możliwości np. w socjoterapii,
- w ćwiczeniach dla zespołów, które mają problemy z wewnętrzną komunikacją,
- do zachęty do twórczej i zdrowej rekreacji,
- do praktyki koordynacji ruchowej np. w rehabilitacji,
- w wymianach międzynarodowych,
- w działaniach wspierających projekty edukacji ekologicznej.

## Podsumowanie

Działania m.in. z pacjentami Centrum Zdrowia Dziecka czy Młodzieżowego Ośrodka Socjoterapii przekonują nas, że zastosowanie gier oraz ćwiczeń terenowych (które kojarzą się z zabawą i wyzwaniem) wciąż jest atrakcyjne dla dzieci i młodzieży i niesie w sobie bardzo duży potencjał rozwojowy. Ćwiczenia w parkach linowych, w sposób relatywnie szybki, pomagają ludziom w kształtowaniu kompetencji niezbędnych do skutecznego działania w zespołach i świadomego podejmowania ryzyka. Aktywności w parkach linowych są pozornie ryzykowne, ale w rzeczywistości bardzo bezpieczne. Warto podkreślić, że może być to ryzyko zarówno fizyczne jak i społeczne. Nauka podejmowania takiego ryzyka i mierzenia się z jego konsekwencjami jest szczególnie ważna w czasach, gdy wiele rzeczy przychodzi młodym ludziom relatywnie łatwo (Neuman 2004). Sukces, który niesie za sobą pokonanie takiego ryzyka pozytywnie wpływa na nasze funkcjonowanie w codziennym życiu. Dobrze ilustruje to przykład, w którym grupa otrzymuje, potencjalnie niewykonalne zadanie. Jednak w toku wspólnej pracy i dyskusji, przy użyciu nietypowych akcesoriów, udaje im się rozwiązać problem. Wiedzą już, że można grupowo poszukiwać niestandardowych rozwiązań i gdy otrzymają bardzo trudne zadanie (np. w pracy), ich poziom stresu będzie dużo niższy, niż u innych osób, ponieważ będą wiedzieli jak zacząć pracę nad rozwiązaniem problemu, wzmocnieni pozytywnymi doświadczeniami z treningów na parkach linowych.

W mojej opinii, wykorzystanie mobilnych parków linowych, zorientowanych na cele edukacyjne i ekologiczne jest jedną z możliwych form wzbogacenia wychowania plenerowego społeczeństwa lasach.



## Literatura

- Czapiński J., Panek T. (red.) 2011. Diagnoza społeczna 2011 warunki i jakość życia Polaków, Warszawa: Rada Monitoringu Społecznego.
- Gilbertson K i Bates T, McLaughlin T, Ewert A. 2006. Outdoor education. Methods and strategies. Human Kinetic. United Kingdom.
- Neuman J. 2004. Education and learning through outdoor activities. IYNF. Czechy.
- Prouty D., Panicuccu J., Collinson R. (red.) 2007. Adventure Education, Theory and Applications. Human Kinetic.
- Rohnke C. 1990. Ropes Courses: A Constructed Adventure Environment. Populistyka. W: Miles John, Priest Simon (red.). Adventure Education. Venture Publishing.

**Agnieszka Leśny**

Pracownia Nauki i Przygody w Warszawie  
aga.lesny@gmail.com