

Kształtowanie wiedzy młodzieży europejskiej o lasach i przyrodzie – wyniki pierwszego roku Konkursu YPEF

Albert Dudek, Andrzej Kawalec

Abstrakt. Referat przedstawia ideę i wyniki realizacji konkursu „Młodzież w Lasach Europy – Young People in European Forests” (YPEF). Pomysł jego organizacji zrodził się w Polsce. Zrealizowany został przy szerokiej współpracy 13 (początkowo) a w finale 11 krajów europejskich. Ideą Konkursu była „Integracja przez edukację” – te słowa najlepiej oddają ideę konkursu, który powinien pozwolić na osiągnięcie dwu celów. Jest to integracja młodych Europejczyków oraz edukacja przyrodnicza.

Konkurs skierowany był do młodzieży w wieku 12-18. W referacie opisany jest sposób przygotowania materiałów dla uczestników. W sumie uczestniczyło prawie 4,5 tysiąca drużyn. Zwyciężył zespół z Węgier, Polska zajęła drugie miejsce. Przedstawiono wnioski wynikające z dotychczasowych doświadczeń organizatorów i zakresiono plany na przyszłość. Organizacja pierwszej edycji konkursu YPEF odbywała się przy wydatnym wsparciu PGL Lasy Państwowe.

Słowa kluczowe: edukacja przyrodniczo-leśna, konkurs młodzieży europejskiej

Abstract. Development of the European Youth’s Knowledge on Nature and Forest – the results of first year YPEF Contest. The idea and results of the International Contest of Young People in European Forests (YPEF) are presented. The idea originated in Poland. Originally the Contest was held as a joint task of 13 countries, with 11 countries as finalists. Two major goals of the project can be specified, both of them of a great importance: the integration of young Europeans and the universal forest education. These can be summarized as “integration by education”.

The Contest was addressed at youths of 12-18 years. The course of preparation of educational materials for participants is described. For the first time nearly 45 hundred teams were competing. The team from Hungary was the winner, Poland took the second place. Conclusions from to up-to-date experience of organizers were presented, plans for future development were outlined. The first edition of YPEF Contest was strongly supported by The State Forests National Forest Holding.

Keywords: nature – forest education, European youth contest

Wstęp

Pomysł konkursu narodził się w Polsce. Inicjatywa jego zorganizowania wyszła od trzech osób: Wojciecha Fondera, Andrzeja Kawalca i Janusza Zaleskiego. Po raz pierwszy formuła

konkursu „Młodzież w Lasach Europy – Young People in European Forests” (YPEF) opisana została w artykule Andrzeja Kawalca i Macieja Białeckiego “The International Contest Young People in European Forests YPEF 2010: Genesis, Basis and Concept” i zaprezentowana leśnikom z kilkunastu krajów europejskich w październiku 2009 roku na konferencji w Ośrodku Kultury Leśnej w Gołuchowie.

Historia przygotowania i realizacji konkursu w ostatecznej postaci jest dość długa. Efektem wielu dyskusji i konsultacji była decyzja o przeprowadzeniu pierwszej edycji konkursu podjęta i ogłoszona na posiedzeniu Międzynarodowej Komisji Konkursowej YPEF w Wiedniu w lutym 2011 roku.

Od samego początku zadeklarowany został międzynarodowy charakter konkursu, w referatach znaleźć można odwołania do UE Forest Action Plan (plan działań dotyczących gospodarki leśnej) z roku 2006.

Towarzystwo Przyjaciół Lasu (TPL) oraz PGL Lasy Państwowe (LP) są inicjatorami konkursu i głównymi organizatorami jego pierwszej edycji. Przygotowanie konkursu, opracowanie materiałów edukacyjnych, realizacja konkursu w Polsce (etap krajowy i finał międzynarodowy) odbywały się przy wydatnym organizacyjnym i finansowym wsparciu LP. Tegoroczna edycja Konkursu YPEF wpisana została w polski cykl imprez Międzynarodowego Roku Lasów.

Geneza i cel

Integracja przez edukację – te słowa najlepiej oddają ideę konkursu, który powinien pozwolić na osiągnięcie dwu celów. Jest to integracja młodych Europejczyków oraz edukacja przyrodnicza. Można zatem powiedzieć, że jest to wytwarzanie więzi podczas kształcenia.

Szczególnie wyraźnie konkurs wpisuje się w ideę i priorytety Unii Europejskiej. Mówimy przecież o pogłębieniu wiedzy ekologicznej – co od lat stanowi stały punkt programów unijnych. Mówimy także o integracji – filarze istnienia Unii.

Młodzież w przodujących krajach europejskich posiada dobre wykształcenie ekologiczne, jednak wiedza o przyrodzie europejskiej zazwyczaj ogranicza się do wiedzy o przyrodzie własnego kraju. Młody mieszkaniec kraju na południu Europy zazwyczaj niewiele wie o lasach Finlandii, zaś młody Polak o przyrodzie i gatunkach chronionych na Cyprze. Organizatorzy konkursu chcą to zmienić – chcą przybliżyć młodym ludziom poczucie, że przyroda europejska z jej różnorodnością biologiczną to jedna całość – nasze wspólne dobro. Chcą to zrobić w jak najbardziej atrakcyjnej formie – spotykając ze sobą młodzież krajów europejskich, i przyczyniając się nie tylko do pogłębienia wśród młodych ludzi wiedzy o lasach i leśnictwie europejskim, ale także znajomości języków obcych. Zaś wszystko to na tle pięknej europejskiej przyrody i europejskich lasów.

Celem konkursu jest zatem rozszerzenie wiedzy:

- a) o lasach Europy (w tym obszarów sieci NATURA 2000),
- b) o bioróżnorodności europejskiej przyrody oraz o formach i zakresie jej ochrony ,
- c) o trwałej i zrównoważonej gospodarce leśnej.

Adresatem pierwszej edycji konkursu była młodzież ze wszystkich krajów Europy (taki był zamiar organizatorów) w wieku od 12-18 lat (pierwotnie planowano wyróżniać jeszcze podgrupy wiekowe, potem, z różnych względów, z zamiaru tego zrezygnowano).

Zaplanowano i zrealizowano dwa etapy – krajowy i ogólnoeuropejski. Przed uczestnikami stawiano dwa zadania: odpowiedź na pytania zawarte w teście z wiedzy o lasach

i przyrodzie Europy oraz przygotowanie i przedstawienie prezentacji o lasach swego kraju. W konkursie uczestniczyły 2-3 osobowe zespoły, językiem konkursu był angielski.

Jasnym jest, że dotarcie do tak określonej grupy nie było możliwe bez ścisłej, szerokiej współpracy ze szkołami i nauczycielami.

Przebieg Konkursu YPEF

Opracowanie materiałów dla uczestników

W maju 2010 roku, na spotkaniu na Wydziale Leśnym SGGW wybrano Międzynarodową Komisję Konkursową YPEF składającą się aktualnie z przedstawicieli organizacji i instytucji 13 krajów Europy. Przewodniczącym YPEF wybrano Andrzeja Kawalca (wiceprezes TPL). W krajach, które przystąpiły do konkursu powołano krajowe komisje YPEF. W większości krajów w organizacji uczestniczyły organizacje pozarządowe.

Z inicjatywy i pod kontrolą Komisji Międzynarodowej dla 19 krajów Europy (mapka w załączeniu – ryc. 1) opracowano materiały edukacyjne obejmujące cztery problemy:

1. Charakterystyka lasów, typy lasów.
2. Typowa i unikalna fauna i flora w lesie.
3. Formy ochrony przyrody.
4. Organizacja leśnictwa.



Ryc. 1. Kraje, dla których opracowano teksty informacyjne i pytania
Fig. 1. Countries for which the informational texts and questions have been made

Materiały te, często były wzbogacone ilustracjami, natomiast ich opracowanie powierzane było wybitnym leśnikom (naukowcom i praktykom), najczęściej żyjącym w krajach, które materiał opisywał. Jednak w kilku wypadkach nie udało się dotrzeć do autorów – „autochtonów” (np. Szwajcaria, Norwegia). Komisja YPEF bardzo wnikliwie oceniała opracowania, zwracano szczególną uwagę na jasność, kompletność, poprawność i jednoznaczność zamieszczanych informacji. Autorom, obok tematyki, wyznaczano przybliżony limit objętościowy (4-6 stron). Zazwyczaj limitu tego przestrzegano.

Każdy z autorów na podstawie swoich materiałów opracował 20 pytań – do każdego z nich cztery propozycje odpowiedzi, tylko jedna prawidłowa. Ponieważ tematyka obejmowała 19 krajów, to do banku pytań trafiło 380 pytań.

Materiały oprócz problematyki poszczególnych krajów obejmowały informacje ogólne o lasach Europy. Tę część opracował dr Michał Orzechowski (Wydz. Leśny SGGW). Rozwijano następujące problemy:

1. Dlaczego las wciąż istnieje?
2. Gdzie jest las? – Obszary pokryte lasem jako wynik przemian historycznych.
3. Czyj jest las? – Wpływ rodzaju własności na jakość i dostępność lasu.
4. Jaki jest las? – Bogactwo i zróżnicowanie lasów Europy.
5. Człowiek i las. – Gospodarka leśna a ochrona przyrody.
6. Co stanie się z lasem? – Przyszłość, zagrożenia.

Pozwoliło to na zaproponowanie następnych 60 pytań. Łącznie organizatorzy konkursu mieli do dyspozycji 440 pytań.

W czasie wiedeńskiego spotkania Komisji YPEF wylosowano z tego banku dwa zestawy 50-pytaniowe dla każdego z krajów. Pierwszy dla przeprowadzenia testu w obrębie danego kraju, drugi na wypadek, gdyby w teście kilka zespołów uzyskało tę samą liczbę punktów. Jak się później okazało przypadek taki miał miejsce w Polsce.

Etapy krajowe Konkursu

Krajowe eliminacje, polegające na równoczesnym przeprowadzeniu testu w szkołach, które zgłosiły do konkursu drużyny miały być przeprowadzone w 13 krajach (patrz mapka – ryc. 2). Z różnych przyczyn (w tym finansowych) odbyły się jedynie w 11-tu (patrz mapka – ryc. 3). Liczby drużyn uczestniczących w poszczególnych krajach były bardzo zróżnicowane – ryc. 4 i tab. 1.

Podobnie zróżnicowane były wyniki konkursu i sposób „naboru” uczestników. W niektórych krajach ograniczono się do uczniów techników leśnych (np. Austria, Rumunia). W sąsiadującej z nami Republice Czech konkurs YPEF połączono z posiadającym wieloletnią tradycję konkursem wiedzy ekologicznej. Trzeba powiedzieć, że Regulamin Konkursu YPEF dopuszcza takie połączenie, warunkiem jest jednak by uczestnicy odpowiadali na pytania testu YPEF.

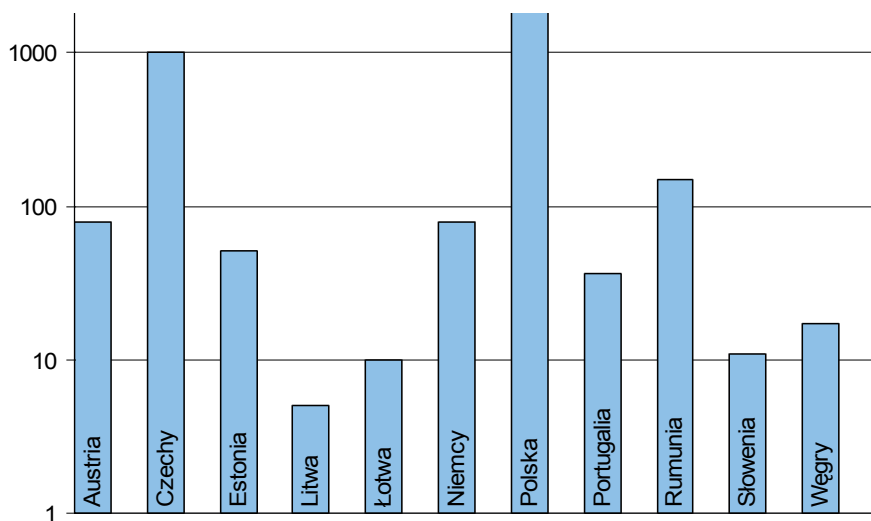
Niezależnie od liczby uczestników poziom przygotowania uczestników, wyrażany liczbą punktów z testu, był bardzo wysoki. W Polsce na przykład aż 14 drużyn osiągnęło maksymalnie możliwy wynik w teście czyli 50 punktów. Dopiero przeprowadzenie drugiego krajowego etapu pozwoliło na wskazanie najlepszej drużyny.



Ryc. 2. Kraje, które zadeklarowały udział w konkursie
Fig. 2. Countries which declared participation in the contest



Ryc. 3. Kraje uczestniczące w konkursie
Fig. 3. Countries participating in contest



Ryc. 4. Liczba drużyn uczestniczących w Konkursie YPEF (Ze względu na duże zróżnicowanie zastosowano skalę logarytmiczną)
Fig. 4. Number of teams participating in YPEF contest (Logarithmic scale was used)

Tab. 1. Liczba drużyn uczestniczących w Konkursie YPEF
Table 1. Number of teams participating in YPEF Contest

Kraj	Liczba drużyn
Austria	79
Czechy	1000
Estonia	51
Litwa	5
Łotwa	10
Niemcy	79
Polska	3012
Portugalia	36
Rumunia	150
Słowenia	11
Węgry	17
Razem	4450

Final europejski

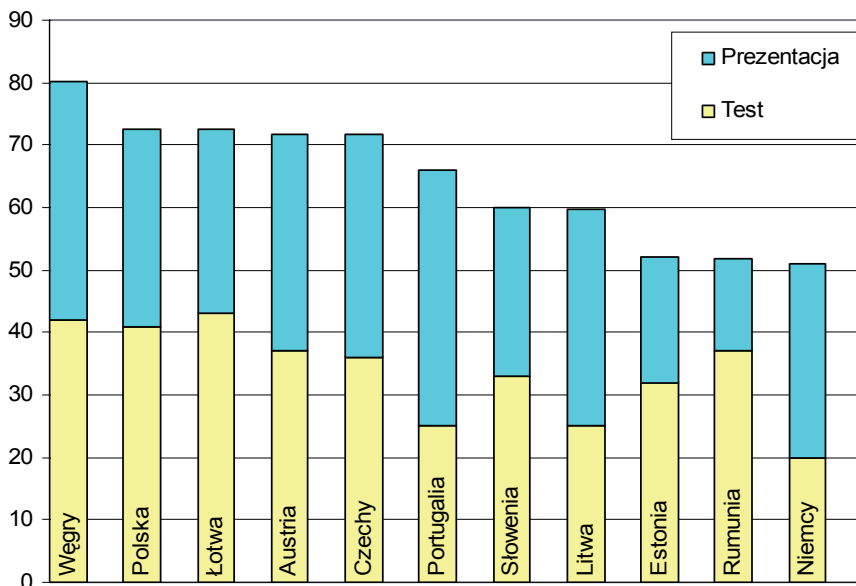
Całe to postępowanie prowadzone w 11 krajach, przy ogromnym zaangażowaniu nauczycieli, leśników, działaczy wielu NGOSów związanych z ochroną przyrody, doprowadziło do tego, że w dniach 28-29 września 2011 r. odbył finał europejski.

Kończące konkurs zmagania tych 11 finalistów miały miejsce na Mazurach. Serdeczne podziękowania i wyrazy wdzięczności należą się LP na tym terenie, tzn dla nadleśniczego Nadleśnictwa Maskulińskie i Regionalnej Dyrekcji LP w Białymstoku. Przyjęcie jakie ci miejscowi leśnicy, wspierani przez lokalne samorządy i administrację państwową zgotowali uczestnikom konkursu YPEF było niezwykle serdeczne, doskonale pod względem organizacyjnym i merytorycznym. Przedstawiciele tych 11 krajów wyjeżdżali po prostu oczarowani i zakochani w naszych Mazurach.

Tab. 2. Wyniki uzyskane w finale Konkursu YPEF
Table 2. Results in final stage of YPEF Contest

Kraj	Punkty za test	Punkty za prezentację	Suma punktów
Węgry	42	38,1	80,1
Polska	41	31,5	72,5
Łotwa	43	29,5	72,5
Austria	37	34,8	71,8
Czechy	36	35,7	71,7
Portugalia	25	41,0	66,0
Słowenia	33	27,1	60,1
Litwa	25	34,8	59,8
Estonia	32	20,0	52,0
Rumunia	37	14,8	51,8
Niemcy	20	31,0	51,0

W finale wystąpiły drużyny z: Austrii, Czech, Estonii, Litwy, Łotwy, Niemiec, Polski, Portugalii, Rumunii, Słowenii i Węgier. Odbyły się dwie konkurencje: test (tematyka jak w testach krajowych, ale inny zestaw pytań), a potem prezentacja w ppt na temat lasów/przyrody mojego kraju. Wyniki testów oceniała międzynarodowa Komisja, prezentacje natomiast uczestnicy Konkursu a także Komisja. Wyniki uzyskane przez drużyny z poszczególnych krajów zawiera tabela 2 i ryc. 5.



Rys. 5. Wyniki uzyskane w finale europejskim.
Fig. 5. Results in European final.

W przedstawionych wynikach uderzające są:

- bardzo dobre rezultaty uzyskane w testach przez pierwsze trzy drużyny,
- fakt, że różnica między drugą na liście drużyną Polską a czwartą – Czeską, wynosi zaledwie 0,8 punktu, świadczy o bardzo wyrównanym poziomie startujących drużyn.

Wnioski

Ten pierwszy rok Konkursu YPEF był rokiem trudnym, jednak koncepcje jego twórców sprawdziły się w praktyce.

Młodzi uczestnicy udowodnili możliwość ponadgranicznej współpracy i dyskusji zorientowanej na problematykę środowiska, przyrody oraz roli i miejsca człowieka we wspólnej Europie.

Konkurs uruchomił i zaktywizował współpracę instytucji i organizacji, których działalność wiąże się z edukacją przyrodniczą.

Powodzenie konkursu (bardzo wyraźne w kilku krajach) niewątpliwie było możliwe w dużej mierze dzięki dotarciu z jego ideą do bardzo ważnej zawodowej grupy – do nauczycieli.

Kierunek działania YPEF jest zgodny z celami Europejskiej Sieci Pedagogiki Leśnej. Ta zainicjowana w 2004 r. w Wiedniu pojmowana jest jako edukacja przyrodnicza z wyraźnym odniesieniem do lasów. Nie jest ona ograniczona do określonych grup wiekowych. Ma charakter bardzo szeroki. Konkurs YPEF, wyraźnie skierowany do młodzieży może stanowić bardzo skuteczne narzędzie upowszechniania wiedzy o lasach i przyrodzie w skali całej Europy.

Plany

Rезультаты Konkursu YPEF były na tyle zachęcające, że już w czasie pobytu na Mazurach większość krajów deklarowała udział w następnej edycji konkursu. Dyskutowano jedynie kwestie dotyczące gospodarza i, co się z tym bezpośrednio wiąże, miejsca przyszłorocznego finału. Ostatecznie zdecydowano, że gospodarzem będzie Estonia, a miejscem Sagadi, miejscowość leżąca na skraju Parku Narodowego Lahemaa. Ten park o obszarze 70 tys. ha jest lądowo-morskim parkiem na brzegu Zatoki Fińskiej. Wyznaczono również datę finału, będzie to 26 i 27 dzień września 2012 roku.

Uczestnicy YPEF postanowili ubiegać się o grant Unii Europejskiej. Odpowiednie dokumenty zostały złożone. Wspólny wniosek pozarządowych organizacji z 11 krajów skierowany został do Programu EACEA – Youth in Action (podprogram Youth Action Supporting System).

Tab. 3. Liczba uczestników w roku 2011 i plany na rok 2012
Table 3. Number of participants in 2011 and plans for 2012

Kraj pochodzenia	Liczba uczestników w 2011 roku	Planowana liczba uczestników w 2012 roku
Austria	237	100
Czechy	3 000	300
Estonia	153	450
Litwa	15	80
Łotwa	30	100
Niemcy	237	400
Polska	9 036	1 000
Portugalia	108	100
Rumunia	450	200
Słowenia	33	1 200
Węgry	51	200
Razem	13 350	4 130

W tabeli 3 skonfrontowano liczby uczestników edycji pierwszej i drugiej. Można zaobserwować wyraźne wyrównanie planowanych liczb uczestników. Kraje, które w pierwszej edycji wyraźnie przewodziły (Polska i Czechy) obniżyły planowany zakres konkursu. W przypadku Polski planowana liczba uczestników zależy przede wszystkim od środków finansowych, jakie uda się zgromadzić na konkurs. Kraje, które w pierwszej edycji uczestniczyły „symbolicznie”, planują zwiększyć swoje zaangażowanie. Zmianę tę należy przyjąć

z zadowoleniem – Konkurs YPEF staje się dzięki temu imprezą jednakowo aktywnych partnerów.

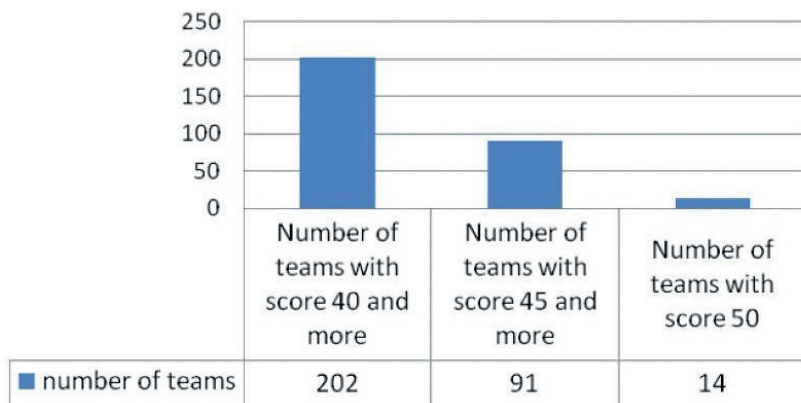
Suplement polski

W pierwszej edycji Konkursu YPEF Polska była krajem o największej liczbie uczestników. Było to możliwe dzięki ogromnemu zaangażowaniu wielu instytucji i organizacji z całej Polski. Wymienić tutaj należy LP, TPL i Wydział Leśny SGGW. Dla powodzenia konkursu w Polsce zasadnicze znaczenie miała praca wielu setek nauczycieli liceów, gimnazjów i techników w całym kraju.

Popatrzmy dokładniej na polskie wyniki: 3012 drużyn z 620 polskich szkół, czternaście drużyn uzyskało wynik maksymalny – czyli 50 punktów. Dopiero specjalnie zorganizowana „dogrywka” pozwoliła na wskazanie zwycięzców, którymi byli: Zespół Szkół Ogólnokształcących nr 2 w Puławach (I miejsce), I LO w Sieradzu (II miejsce), Zespół Szkół Powiatowych w Kadzile (III miejsce) oraz *ex aequo* Gimnazjum nr 2 w Bochni i I LO w Nakle nad Notecią (IV miejsce). Nawet w tych dodatkowo zorganizowanych zawodach wyniki były bardzo zbliżone.

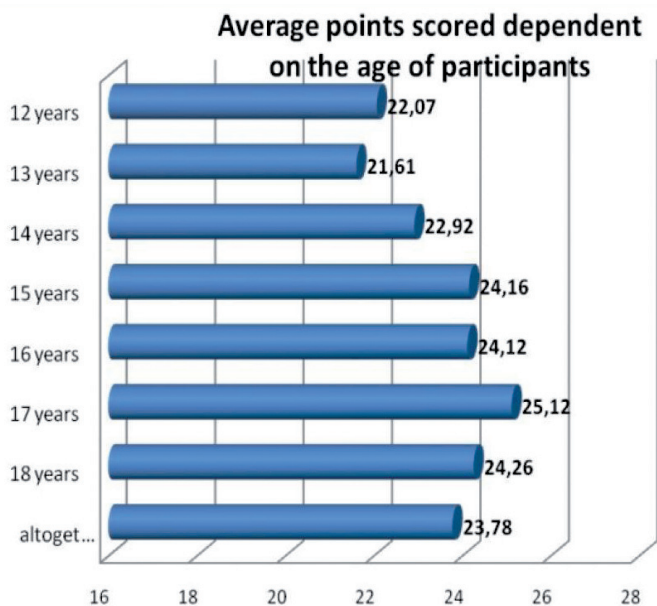
Popatrzmy jeszcze na wyniki opracowania nt. najlepszych w kraju wyników i zależności uzyskanych w Polsce wyników od wieku uczestników (materiały opracował S. Biernacki). Te wyniki robią wrażenie – w Polsce było ponad trzysta drużyn, które w 50-punktowym teście uzyskało wynik powyżej 40 punktów (ryc. 6).

Number of teams with score 40-50



Rys. 6. Drużyny z liczbą punktów 40-50
Fig. 6. Number of teams with score 40-50.

W tym wypadku można powiedzieć, że zaznacza się słaby wzrost liczby punktów ze wzrostem wieku, jednak obserwowane różnice są na tyle małe, że można również powiedzieć: wiek uczestników nie wpływał znacząco na sumę uzyskiwanych punktów (ryc. 7).



Rys. 7. Średnia liczba punktów w zależności od wieku uczestników.
Fig. 7. Average points scored dependent on the age of participants.

Literatura

www.ypef.eu

Albert Dudek^{1,2}, Andrzej Kawalec¹
 Towarzystwo Przyjaciół Lasu¹
 sekretariat@tpl.org.pl
 Wydział Leśny SGGW²
 dwl@sggw.pl, albert.dudek@wl.sggw.pl