

Geoturystyka w obszarach przyrodniczo cennych w regionie łódzkim i jej miejsce w ofercie łódzkich Biur Turystyki Szkolnej

Aleksandra Majecka, Marta Wiśniewska

Streszczenie. Artykuł prezentuje wyniki badania kwestionariuszowego¹ w łódzkich biurach turystycznych, posiadających w ofercie turystykę edukacyjną. Badania dotyczą stanu wiedzy na temat geoturystyki, jej miejsca oraz perspektyw w ofercie biur. Wyniki badań podkreślają w szczególności jej aspekt edukacyjny. Obiekty atrakcyjne geoturystycznie są elementem wielu zintegrowanych ofert, bez uwzględnienia ich wymiaru poznawczego, przez co geoturystyka w zasadzie nie istnieje. Badane biura wykazały chęć włączenia pełnej oferty geoturystycznej, na przykład w postaci ścieżek geoturystycznych z obszaru regionu łódzkiego. Odpowiednio wypromowana i przygotowana merytorycznie oferta geoturystyczna stać się może zatem innowacyjnym produktem na rynku turystyki edukacyjnej.

Słowa kluczowe: Geoturystyka, turystyka edukacyjna, wywiad kwestionariuszowy

Abstract. Geotourism in natural value areas in Łódź Region and its position in tourist offices offer. The following article presents the results of the survey questionnaire in Łódź tourist offices that offer educational tourism. Research concern is focused on the state of knowledge of geotourism, its location and the prospects offered by the offices. Research results emphasize in particular its educational aspect. Geodiverse sites are an integrated part of many offers, without taking into account their cognitive dimension, what causes the geotourism basically does not exist. Investigated tourist offices were willing to include proposed trails in its offer, such as geotourist paths from the Łódź region. Accordingly prepared and promoted geotourist offer may therefore become an innovative product in the market of educational tourism.

Keywords: geotourism, educational tourism, survey questionnaire

Geoturystyka i jej promocja w ramach projektu „Turyzm dla Regionu – Zintegrowany Program Rozwoju Doktorantów”

Geoturystykę rozpatrywać można jako rodzaj turystyki związany z ruchem turystycznym, skierowanym na obiekty i walory geologiczne środowiska przyrodniczego i kulturowego (Słomka i Kicińska-Świdarska 2004). Geoturystyka popularyzuje wiedzę z zakresu dziedzictwa przyrodniczego, edukuje na każdym poziomie nauczania uwrażliwiając na złożoność środowiska. Zorganizowana geoturystyka zabezpiecza przy tym interesujące i wartościowe obiekty geologiczne oraz przygotowuje je do pełnienia funkcji turystycznych. Rozwój tej dyscypliny

¹ Temat zrealizowano w ramach projektu „Turyzm dla Regionu – Zintegrowany Program Rozwoju Doktorantów”, współfinansowanego ze środków Unii Europejskiej w ramach Europejskiego Funduszu Społecznego

związany jest z coraz większym zainteresowaniem turystów obiektami przyrodniczymi i ich historią. Często to zainteresowanie związane było jedynie z zaspokojeniem potrzeb estetycznych turystów, a informacje o ciekawych elementach przyrody były powierzchowne, mało interesujące i wręcz pomijane. Okazuje się jednak, że nie wszystkim wystarcza tak skromna wiedza. Geoturystyka ma zatem za zadanie zainteresować historią powstania obiektów, odpowiedzieć na pytanie w jaki sposób, dlaczego i kiedy powstały, będąc przy tym w opozycji do biernego spędzania czasu wolnego. Stąd wyłania się jej aspekt nie tylko poznawczy, ale i edukacyjny.

Geoturystyka jest pojęciem nowym w Polsce. Na zamówienie ministra środowiska, ze środków finansowanych przez Narodowy Fundusz Ochrony Środowiska i Gospodarki Wodnej, w 2006 r. wydana została pierwsza publikacja grupująca i dokumentująca różnorodne i interesujące obiekty geoturystyczne z obszaru całego kraju. W wydany „Katalogu obiektów geoturystycznych w Polsce” spośród 100 stanowisk, województwo łódzkie reprezentowane było jedynie przez jedno – żwirownię w Paplinie, co świadczy o braku zagospodarowania wielu potencjalnych geostanowisk, które czekają na zainteresowanie ze strony administracji, czy lokalnych biur turystycznych. Popularyzacja geoturystyki to główna idea przyświecająca realizacji badań potencjału geoturystycznego doliny środkowej Grabi i Parku Krajobrazowego Wzniesień Łódzkich, prowadzonych w ramach projektu „Turystyka dla Regionu – Zintegrowany Program Rozwoju Doktorantów”, współfinansowanego ze środków Unii Europejskiej. Celem samego projektu jest współdziałanie w obszarze interdyscyplinarnego turystyki na terenie Polski środkowej oraz zrównoważony rozwój turystyki. Zasadniczo, badania realizowane w ramach projektu obejmują szeroki zakres zagadnień odnoszących się do promocji i wyeksponowania walorów turystycznych obszaru. Ze względu na prawie całkowity brak wyznaczonych geostanowisk na terenie województwa łódzkiego, niezbędnym wydaje się podjęcie działań mających na celu popularyzację tej nowej niszowej gałęzi turystyki, będącej szansą dla rozwoju obszarów atrakcyjnych z punktu widzenia historii Ziemi. Stąd też koniecznym wydaje się kompleksowe rozpoznanie terenów sprzyjających rozwojowi geoturystyki, która przyczynić może się zarówno do poszerzenia wiedzy na temat paleoekologii obszaru, jak i pomóc w dostarczeniu kwalifikowanej wiedzy na potrzeby rozwoju innowacyjnej geoturystyki, czy edukacji ekologicznej.

Ze względu na aspekt edukacyjny geoturystyki jednym z celów realizowanych badań była ocena jej miejsca w ofercie łódzkich biur turystyki współpracujących ze szkołami, oferujących wycieczki edukacyjne. Do celów szczegółowych należało zbadanie czy organizatorzy turystyki szkolnej (biura podróży) spotkali się z pojęciem geoturystyki oraz czy posiadają wiedzę na temat istniejących atrakcji geoturystycznych w regionie łódzkim, następnie analiza turystycznej oferty edukacyjnej pod kątem promowania georóżnorodności, włączenia jej do ofert oraz określenie zainteresowania i potencjalnej grupy odbiorców. Celem była także identyfikacja barier rozwoju geoturystyki w aspekcie sprzedaży oferty.

Metody

W badaniu posłużono się jedną z najpopularniejszych wysoko standaryzowanych technik badań społecznych. Dzięki zastosowaniu narzędzi wykorzystana została technika bezpośredniej komunikacji pomiędzy respondentem i badaczem, którego podstawą był uprzednio przygotowany ujednolicony kwestionariusz wywiadu (Sztumski 1995). Kwestionariusz zawierał dwanaście pytań, w tym trzy pytania zamknięte, dziewięć pytań półotwartych oraz metryczkę złożoną z czterech pytań zamkniętych, których celem było określenie wielkości biura pod kątem kryterium liczby sprzedanych wycieczek edukacyjnych oraz stałej współpracy ze szkołami. Badanie przeprowadzono w dwunastu łódzkich biurach podróży, wyodrębnionych na

podstawie ich oferty turystycznej. Kryterium doboru próby (dobór celowy) do badania było posiadanie przez dane biuro oferty o charakterze edukacyjnym. Badane biura charakteryzowały się zróżnicowaną wielkością. Spośród nich 33% sprzedawało rocznie do 10 wycieczek edukacyjnych, 17% respondentów od 11-20 wycieczek, 17% – 21-30 wycieczek oraz 33% powyżej 30 wycieczek. Badanie przeprowadzono w okresie od czerwca do sierpnia 2011 roku.

Wyniki

Z badania wynika, iż blisko 67% respondentów nie spotkało się dotychczas z pojęciem geoturystyki. Pozostałe 33% badanych słyszało o tym rodzaju turystyki, z czego trzech respondentów potrafiło wyjaśnić to pojęcie własnymi słowami, co zgadzało się merytorycznie z ogólnie przyjętą definicją. Respondenci wyjaśniali termin jako: „zwiedzanie miejsc i poznawanie historii Ziemi”, „turystykę poznawczą bazującą na poznaniu obiektów i procesów geologicznych”, czy „turystykę po miejscach ciekawych pod względem budowy lub ukształtowania przestrzennego”. Po wyjaśnieniu respondentom pojęcia geoturystyki, aż 75% badanych potrafiło wskazać miejsca, które zgodnie z definicją mogłyby stanowić potencjalne atrakcje geoturystyczne w regionie łódzkim. Do najczęściej wymienianych należały: Kopalnia Węgla Brunatnego „Bełchatów”, Termy w Uniejowie, „Niebieskie Źródła” w okolicy Tomaszowa Mazowieckiego, obszar Parku Krajobrazowego Wzniesień Łódzkich oraz grodziska w Starych Skoszewach i w Łęczycy. Pojedynczo wskazywano na alpinarium w Rogowie, Kopalnię piasków kwarcowych „Biała Góra” w okolicy Tomaszowa Mazowieckiego, czy park jurajski w Kołaczku. 17% spośród respondentów było świadomych istnienia atrakcji geoturystycznych w regionie, bez umiejętności wskazania konkretnego miejsca. Jedynie 8% badanych nie miało świadomości istnienia atrakcji geoturystycznych w regionie. Badanie pokazało, iż grupa respondentów świadomych istnienia atrakcji geoturystycznych posiada w swojej ofercie wymieniane przez nich miejsca. Oferowane przez badane biura wycieczki edukacyjne stanowią zintegrowaną ofertę, zawierającą zarówno atrakcje przyrody ożywionej, przykłady architektury, historii regionu jak i elementy georóżnorodności. Jednak obiekty atrakcyjne geoturystycznie nie są w pełni eksponowane i wiedza geologiczna na ich temat nie stanowi elementu edukacyjnego oferty. Badanie pokazało, że respondenci w sposób zróżnicowany oceniają potencjalny stopień zainteresowania klientów ofertą geoturystyczną. 17% badanych określa zainteresowanie klientów na raczej małe, 33% na raczej duże, a aż 50% respondentów nie jest w stanie oszacować takiego zainteresowania. Jednak gdyby w województwie łódzkim powstały ścieżki edukacyjne prezentujące zróżnicowane zjawiska ukazujące historię geologiczną regionu, w tym z badanych obszarów doliny środkowej Grabi i Parku Krajobrazowego Wzniesień Łódzkich, aż 83% respondentów deklarowało chęć włączenia ich do swojej oferty turystycznej. Jedno z biur nie było zainteresowane włączeniem takich ścieżek do oferty, wskazując na brak zainteresowania ze strony turystów oraz fakt, iż „zainteresowane szkoły organizują takie wycieczki samodzielnie, nie zwracając się do biur podróży”. Jedno z badanych biur nie miało zdania na ten temat.

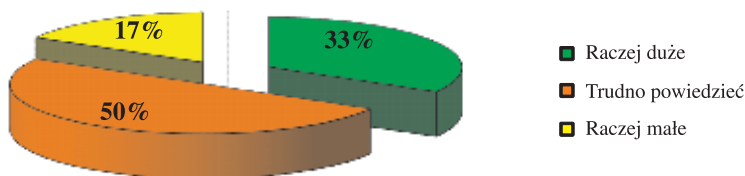
Biura turystyczne objęte badaniem jako głównych odbiorców oferty geoturystycznej wskazały szkoły gimnazjalne (34%), szkoły podstawowe (28%) i szkoły średnie (13%). Padały także pojedyncze wskazania na osoby indywidualne, rodziny z dziećmi, szkoły wyższe, jednostki samorządowe i stowarzyszenia.

Badanie pokazało szereg trudności jakie organizatorzy turystyki szkolnej identyfikują w sprzedaży oferty geoturystycznej. Wśród badanych aż 85% respondentów wskazało następujące bariery:

- ogólny brak zainteresowania wycieczkami edukacyjnymi,
- brak świadomości turystów co do istnienia atrakcji geoturystycznych w regionie, brak przewodników i reklamy – sposobów dojścia do potencjalnego klienta,

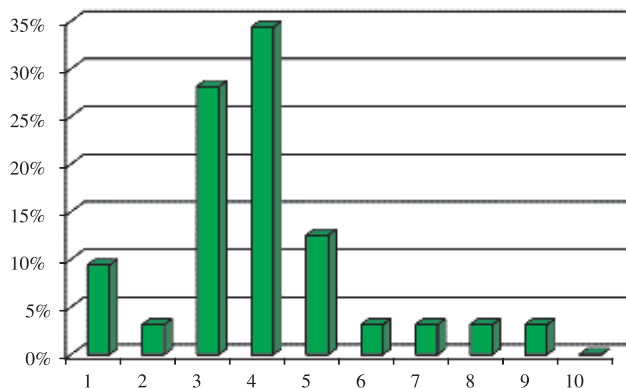
- wykorzystywanie oferty biura i organizacja wycieczek na „własną rękę”,
- turystyka edukacyjna uważana jest za nie rentowną,
- brak wiedzy do odpowiedniego przygotowania merytorycznego takiej oferty,
- brak bazy noclegowej i infrastruktury towarzyszącej w miejscach atrakcyjnych geoturystycznie.

Dwa spośród badanych biur nie widzi barier w sprzedaży oferty geoturystycznej w regionie łódzkim.



Ryc. 1. Potencjalne zainteresowanie klientów ofertą ścieżek geoturystycznych w regionie w ocenie respondentów

Fig. 1. Potential customer interest of geotourist paths in Łódź region in respondents' opinion



Ryc. 2. Potencjalne grupy odbiorców oferty geoturystycznej. Objasnienia: 1 – osoby indywidualne, 2 – rodziny z dziećmi, 3 – szkoły podstawowe, 4 – szkoły gimnazjalne, 5 – szkoły średnie, 6 – szkoły wyższe, 7 – jednostki samorządowe, 8 – stowarzyszenia, 9 – inne, 10 – trudno powiedzieć

Fig. 2. Potential customer groups of geotourists offer. Legend: 1 – private persons, 2 – families with children, 3 – elementary schools, 4 – junior high schools, 5 – high schools, 6 – colleges, 7 – local government, 8 – associations, 9 – others, 10 – difficult to say

Wnioski i dyskusja

Przeprowadzony wywiad kwestionariuszowy dał ogólny obraz miejsca geoturystyki w ofercie łódzkich biur turystycznych, oferujących turystykę edukacyjną, jednak należy mieć na uwadze lokalny charakter badania oraz niewielką liczbę wyłonionych respondentów.

Pojęcie geoturystyki nie jest powszechne wśród organizatorów turystyki szkolnej, pomimo świadomości istnienia atrakcji geoturystycznych w regionie. Są one elementem wielu zintegrowanych ofert edukacyjnych, jednak nie są na tyle promowane aby zaistnieć samodzielnie. Do najbardziej znanych obszarów, posiadających predyspozycje do rozwoju geoturystyki i włą-

czanych w oferty edukacyjne należą: Kopalnia Węgla Brunatnego „Bełchatów”, termy w Uniejowie, „Niebieskie Źródła” w okolicy Tomaszowa Mazowieckiego, obszar Parku Krajobrazowego Wzniesień Łódzkich oraz grodziska w Starych Skoszewach i w Łęczycy. Obecne turystyka edukacyjna w wyżej wymienionych miejscach nie skupia się na ich geologicznym potencjale, przez co geoturystyka w zasadzie nie istnieje. Jednak zainteresowanie turystyczne i walory przyrody nieożywionej sprawiają, iż obszary te, w pierwszej kolejności są predysponowane do utworzenia sieci geostanowisk i wcielenia geoturystyki w ofertę łódzkich biur podróży.

Zwraca uwagę fakt, iż respondenci wymieniający konkretne miejsca atrakcyjne geoturystycznie w regionie łódzkim, pomijali wiele takich, które z punktu widzenia geologa wydają się szczególnie interesujące, np. Góra Zelce, rezerwat Węże z Jaskinią Niedźwiedzią w obszarze Załęczańskiego Parku Krajobrazowego. Nie wymieniono także jedyne z województwa łódzkiego geostanowiska, umieszczonego w „Katalogu obiektów geoturystycznych Polski”, tj. żwirów w Paplinie. Trudno określić, czy brak zainteresowania tymi miejscami wynikać może z braku ogólnej wiedzy na temat georóżnorodności regionu wśród organizatorów turystyki i pomijania ich w proponowanej ofercie edukacyjnej, czy też braku zainteresowania ze strony odbiorcy, w tym przypadku szkół, który często wpływa na kształtowanie takiej oferty. Dlatego też niezbędne do zaistnienia geoturystyki w ofercie edukacyjnej biur wydają się być szkolenia jej organizatorów w zakresie merytorycznego przygotowania tego typu ofert. Według respondentów brak geoturystyki w proponowanych ofertach edukacyjnych wynika z niskiego popytu, którego powodem może być niewiedza potencjalnych odbiorców. Zwiększenie świadomości może wpłynąć na wzrost zainteresowania taką ofertą, co uzyskać można poprzez promowanie geoturystyki wśród nauczycieli.

Pomimo trudności z oszacowaniem potencjalnego zainteresowania klientów geoturystyką, ścieżki geoturystyczne prezentujące obszary i zjawiska związane z historią geologiczną regionu łódzkiego przez respondentów zostały uznane za atrakcyjne. Wykazali oni chęć włączenia ich do swoich ofert edukacyjnych.

Celem nadrzędnym przeprowadzonego badania było uwydatnienie aspektu edukacyjnego geoturystyki. Szkoły są potencjalnym największym odbiorcą oferty geoturystycznej, w których może ona zaistnieć pod postacią turystyki edukacyjnej. Należy wziąć pod uwagę, że szkoły gimnazjalne i podstawowe, wskazane przez respondentów jako potencjalni odbiorcy oferty geoturystycznej, stanowią obecnie ich głównych klientów oferowanych wycieczek edukacyjnych, stąd nie można wnioskować o braku zainteresowania ze strony innych grup odbiorców, tj. osób indywidualnych, rodzin z dziećmi, szkół wyższych, jednostek samorządowych, czy też stowarzyszeń. Prezentowane wyniki pokazują punkt widzenia organizatorów turystyki nie uwzględniając przy tym zdania jej odbiorców, dlatego aby realnie ocenić zainteresowanie geoturystyką należy przeprowadzić badania opinii klientów biur turystycznych. Odpowiednio wypromowana i przygotowana merytorycznie oferta geoturystyczna stać się może zatem innowacyjnym produktem na rynku turystyki edukacyjnej.

Literatura

- Słomka T., Doktor M., Joniec A., Kicińska-Świdarska A. (eds). 2006. *Katalog obiektów geoturystycznych w Polsce*. Akademia Górniczo-Hutnicza. Wydział Geologii, Geofizyki i Ochrony Środowiska. Kraków.
Sztumski J. 1995. *Wstęp do metod i technik badań społecznych*. Wydawnictwo Śląsk. Katowice.

Aleksandra Majecka, Marta Wiśniewska
Katedra Badań Czwartorzędu
Uniwersytet Łódzki
wisniewska.mar@gmail.com