

# Wybrane problemy delimitacji dużych obszarów leśnych (DOL)

Roman Zielony

**Abstrakt.** Lasy w wielu regionach Polski są dominującymi formami użytkowania terenu. Występują na dużych obszarach zwanych puszciami, lasami bądź borami. Granice i powierzchnia tych obszarów z czasem ulegają zmianom. W publikacji przedstawiono propozycję określania współczesnych granic dużych obszarów leśnych (DOL) oraz propozycję ich opisu, a także zasady udostępniania informacji o takich obiektach.

**Słowa kluczowe:** puszcze, duży obszar leśny, DOL, granice

**Abstract. Selected problems of delimitation of large forest areas.** Forests in many regions of the Polish are the predominant forms of land use. There are large areas called primeval forests, forests or coniferous forests. The boundaries and the surface of these areas change over time. The paper presents a proposal for determining the boundaries of today's major forest areas (DOL) and the method of their description, as well as the principle of availability of such facilities.

**Keywords:** forests, a large forest area, DOL, borders

## Wstęp

Człowiek aktywnie kształtuje przestrzeń przyrodniczą, w której żyje i gospodaruje. Przestrzeń ta to między innymi z tereny leśne, które w wielu regionach są dominującymi kategoriami użytkowania gruntów i stanowią duże obszary leśne zwane puszciami, borami bądź lasami, np.: Puszcza Piska, Lasy Janowskie, Bory Tucholskie. Do istotnych informacji o dużych obszarach leśnych należą w szczególności ich powierzchnia ogólna i powierzchnia zajmowana przez lasy. Dane te są przydatne w wielu przypadkach, w różnych sferach życia oraz gospodarki, w tym w zakresie planowania i zagospodarowania przestrzennego. Okazują się być ważne także, gdy np. wyjeżdżamy na wakacje do Puszczy Piskiej czy chcemy wyrazić swoją opinię w sprawie ochrony Puszczy XXXXX, przez obszar której ma przebiegać autostrada. W przedstawionych i podobnych sytuacjach u części osób pojawia się pytanie, gdzie jest ten region kraju? W jakim województwie jest ta puszcza?

Nazwy obszarów leśnych, również tych o znacznej powierzchni, znajdziemy z łatwością na mapach, w przewodnikach, w licznych innych źródłach – w tym w internecie. Dostępny jest często bardzo ogólny opis wielu obszarów leśnych. Brak jest jednak informacji aktualnych o poszczególnych z nich, np. wg stanu na rok 2015. Nieznane są z reguły granice, a podawana informacja o powierzchni nie wiadomo czy odnosi się wyłącznie do obszaru porośniętego lasami? Czy jest ich ogólną powierzchnią? Łącznie z śródleśnymi gruntami rolnymi, łąkami, jeziorami itp.?. Brakuje także aktualnych opisów zbiorczych takich obszarów odnośnie gatunków panujących w drzewostanach, wieku drzewostanów, struktury powierzchniowej siedlisk, obszarów objętych ustawowymi formami ochrony przyrody itp. Niezbędnym jest podkreślenie,

że jest to opis, na który często składają się informacje dotyczące lasów: w granicach kilku nadleśnictw, różnych form własności oraz objętych w znacznym stopniu różnymi formami ochrony, przy czym formy te często się nakładają.

Celem niniejszego artykułu jest zaprezentowanie eksperckiej metody określania współczesnych granic dużych obszarów leśnych oraz wskazanie głównych źródeł informacji by ten cel osiągnąć, a także jednego z możliwych sposobów ich opisu.

## **Las, drzewostan, kompleks leśny, uroczysko leśne**

Pojęcia las, drzewostan, kompleks leśny, uroczysko leśne – pomimo że są w terminologii leśnej od dawna rozróżniane dla wielu osób są jednak tożsame, używane często zamiennie. W słownikach wymienione słowa (terminy) nie są ściśle zdefiniowane, są różne ich opisy; co być może jest powodem, że są bardzo różnie interpretowane. Znaczenie każdego nich jest inne, w odmiennych sytuacjach powinny być używane; należy je wyjaśniać i przybliżać.

Pierwsze z nich – pojęcie „las” z przyrodniczego punktu widzenia to typ ekosystemu, a z gospodarczego to forma wykorzystania (użytkowania) terenu. Termin **las** jest różnie rozumiany i jest wiele jego definicji (Obmiński 1977, Bernadzki 1991, Jabłoński 2015). W Polsce pojęciem tym określana jest jedna z grup użytków gruntowych (Ustawa z dnia 28 września 1991 r. ..., Rozporządzenie ... 2001, Obwieszczenie ... 2015). Leśnicy z kolei grunty leśne dzielą na zalesione i niezalesione (Instrukcja ... 2012). Minimalną powierzchnię terenu, który można uznać za las określa ustawa o lasach na 0,10 ha (Ustawa z dnia 28 września 1991 r. ...). Wymienione kryterium powierzchniowe wykorzystywane jest głównie w ewidencji gruntów, przy określaniu kategorii użytku gruntowego każdej działki ewidencyjnej (Rozporządzenie ... 2001). Jedną lub wiele sąsiadujących działek ewidencyjnych spełniających warunki podane w ustawie o lasach, to drzewostan, kompleks leśny lub uroczysko.

**Drzewostan** to podstawowa jednostka gospodarowania, inwentaryzacji i opisu lasów. Drzewostany są opisywane w najważniejszym dokumencie gospodarza lasu, jakim jest plan urządzenia lasu. Sposób i zakres tego opisu, wykonywanego co 10 lat, regulują zapisy instrukcji urządzania lasu (Instrukcja ... 2012). Informacje o pojedynczych drzewostanach służą m.in. do opracowań zbiorczych w planach urządzenia lasu wykonywanych dla poszczególnych nadleśnictw, parków narodowych, lasów miejskich, właścicieli lasów prywatnych; a także do opracowań statystycznych dla obszaru województw i całego kraju. Wybrane informacje o lasach wszystkich form własności z uwzględnieniem form ochrony przyrody dostępne są od niedawna na portalu „Bank danych o lasach” ([www.bdl.lasy.gov.pl](http://www.bdl.lasy.gov.pl)). Obligatoryjnych opracowań statystycznych dla terenów leśnych w granicach gmin, w tym z uwzględnieniem form własności lasów, do tej pory jeszcze nie wykonuje się.

**Kompleks leśny** jest pojęciem ogólnym i zapewne należy go uściślić. Termin ten nie jest zdefiniowany zarówno w ustawie o lasach (Ustawa z dnia 28 września 1991 r. ...) jak i w innych aktach prawnych; pomimo, że jest stosowany w niektórych - np. w ustawie o urzędowych nazwach miejscowości i obiektów fizjograficznych (Ustawa z dnia 29 sierpnia 2003 r. ...).

Problemy z definicją kompleksu leśnego są jednak znaczne, bowiem powinna być ona i ogólna i jednoznaczna, skierowana do różnych odbiorców, adresatów. Do istotniejszych zagadnień związanych z tą definicją należy określenie minimalnej powierzchni jaką uznamy za oddzielny kompleks leśny oraz minimalnej szerokości terenu, którą uznamy za obszar (pas) rozdzialający płaty

lasu występujące w tym samym większym krajobrazie. W zależności od przyjętego kryterium (Zielony i Rabenda 2008) np. Puszcza Kozienicka do obszar składający się obecnie z:

- 190 kompleksów przy założeniu, iż rozdziela je przynajmniej pas gruntów nieleśnych minimum 50 metrów szerokości; bądź z 123 kompleksów – gdy rozdzielający pas gruntów nieleśnych będzie szerokości 100 i więcej m;
- 176 kompleksów o powierzchni do 50 ha oraz 11 kompleksów o pow. powyżej 50 ha.

Także definicje kompleksu leśnego podane między innymi w „Małej encyklopedii leśnej” (1980) oraz w wirtualnej encyklopedii leśnej ([www.encyklopedialesna.pl](http://www.encyklopedialesna.pl)) dowodzą, że jest to pojęcie ogólne. W encyklopedii tej pojęcie kompleks leśny opisane zostało w zależności od jej adresata, to jest w odniesieniu do: administracji rządowej i samorządowej, geodezji, ochrony przeciwpożarowej, prowadzenia gospodarki, urządzania lasu oraz turystyki i rekreacji w lasach.

Zdaniem niektórych autorów las (kompleks leśny) może być tam, gdzie wytwarza się środowisko leśne, to jest 50-200 metrów od granicy obszaru leśnego np. z łąką; a pełne środowisko leśne powstaje dopiero w kompleksach o powierzchni ponad 25 ha (Cieślak 1996).

Podział kompleksów leśnych ze względu na ich wielkość zaproponował Łonkiewicz (1997) wydzielając 8 kategorii; w tym o powierzchni do 0,5 ha i ponad 50 tys. ha – tab. 1. W końcu XX w. szacowano, że Lasy Państwowe (ok. 7 mln ha) obejmują ok. 26 tys. kompleksów leśnych. (Krajowy ... 1995).

**Tab. 1.** Podział kompleksów leśnych ze względu na ich powierzchnię (wg Łonkiewicza 1997)  
*Table 1. Division of forests due to their area size (ranked by Łonkiewicz 1997)*

Wielkość kompleksu (ha)	Ogólna charakterystyka kompleksu
do 0,5	zbiorowiska drzewiasto-krzewiaste o charakterze powierzchniowych zadrzewień i składnika biotycznego agrocenoz
0,6-5,0	ekotonowe zbiorowiska leśne pozbawione w zasadzie cech wnętrza lasu
5,1-25	małe kompleksy leśne, o uproszczonej strukturze biotycznej z fragmentarycznym udziałem płatów wnętrza lasu; strukturalny element krajobrazu rolniczego
25-200	średnie kompleksy leśne o cechach ekosystemu leśnego z wyraźnie zarysowującym się wnętrzem lasu, stanowiące uzupełniający składnik fizjocenoz rolniczo-leśnych i podobnych
200-500	umiarkowanie duże kompleksy leśne, w których udział biotopów wnętrza lasu przekracza połowę powierzchni kompleksu, stanowiące znaczący składnik krajobrazów mieszanych
500-25000	duże kompleksy leśne ze zdecydowaną przewagą biotopów wnętrza lasu i które mogą stanowić równorzędny z agrocenozami składnik fizjocenoz
25 000-50 000	bardzo duże kompleksy leśne, w których może wystąpić znaczne bogactwo typów ekosystemów leśnych i które mogą stanowić wiodący składnik fizjocenoz
ponad 50 000	szczególnie duże kompleksy leśne, w których możliwe jest wystąpienie naturalnych, a nawet pierwotnych ekosystemów leśnych i które mogą stanowić naturalny składnik fizjocenoz, uzasadniający wyróżnienie ich jako leśne obszary funkcjonalne

Dla potrzeb między innymi planowania przestrzennego proponuję następującą definicję: „kompleks leśny to teren pokryty roślinnością leśną, krajobrazowo odmienny od terenów otaczających, użytkowanych w inny sposób”. W większości przypadków to zbiór sąsiadujących, różnej wielkości, płatów terenu pokrytych roślinnością drzewiastą (drzewostanami), różniących się m.in. wiekiem, składem gatunkowym, budową pionową lub siedliskiem.

Należy rozważyć propozycję, by za oddzielne kompleksy uznawać obszary leśne oddalone od siebie o 100 i więcej metrów. Uwzględniając zapis ustawowy definicji lasu (Ustawa z dnia

28 września 1991 r. ...) trudno jest określić graniczną dolną powierzchnię kompleksu leśnego, bowiem może to być także pojedynczy płat (drzewostan) o powierzchni 0,10 ha i większej; otoczony innymi użytkami – np. gruntami rolnymi. Problem ten wynika także i z tego, że w terenie w wielu miejscach trudno jest odróżnić obszar leśny od zadrzewień, bowiem poza zapisem Ls lub Lz w ewidencji gruntów, niczym się nie różnią.

Uwzględniając powyższe uwagi proponuję opracować i przyjąć klasyfikację klas wielkości kompleksów leśnych w oparciu o powierzchnię łączną gruntów klasyfikowanych zgodnie z Rozporządzeniem Ministra Rozwoju Regionalnego i Budownictwa z dnia 9 marca 2001 r. ... jako lasy (Ls) oraz jako grunty zadrzewione i zakrzewione (Lz), np.: do 1 ha, do 10 ha, do 50 ha, do 100 ha, do 500 ha, do 1000 ha, do 5000 ha oraz powyżej 5000 ha. Określenie ogólnej powierzchni kompleksu leśnego na podstawie danych o powierzchni zajmowanej przez lasy i zadrzewienia jest zasadne między innymi także z uwagi na sposób pozyskiwania danych, a obecnie najczęściej są to dane fotogrametryczne bądź teledetekcyjne, niezwiązane z ewidencją gruntów prowadzoną przez Powiatowe Ośrodki Dokumentacji Geodezyjnej i Kartograficznej (PODGiK); często nieaktualną, bowiem dane z ewidencji nie pokrywają się ze stanem w terenie.

**Uroczysko leśne** termin, którego synonimem jest „knieja” a także kompleks leśny – to określenie odnoszące się do części większego kompleksu leśnego (zazwyczaj o nieustalonych ściśle granicach) lub osobno położonego kompleksu leśnego o powierzchni do nawet do 1000 ha. Jednocześnie zasadnym jest by rozróżniać terminy uroczysko od uroczyska leśnego; pierwszy nie musi odnosić się wyłącznie do obszaru leśnego – może być tak nazywany np.: teren niedostępny (łąka, trzęśawiska) czy związany z legendą.

Nazwy uroczysk i kompleksów (toponimy) często są zamieszczane na mapach topograficznych, turystycznych oraz leśnych. Nazwy te pochodzą najczęściej od miejscowości, właścicieli, gatunków roślin i zwierząt bądź związane są z położeniem lub wydarzeniami w przeszłości, obrzędami i legendami.

## **Duży obszar leśny**

### **a) definicja**

Pojęcie duży obszar leśny (DOL) nie jest bliżej zdefiniowane. W aktualnych warunkach Polski można przyjąć, iż jest to obszar o powierzchni ogólnej od około 10 000 ha (100 km<sup>2</sup>), na którym tereny klasyfikowane jako lasy zajmują ponad 35% jego areалу; mający nazwę własną – stosowaną w regionie, podawaną na mapach, używaną w opracowaniach przyrodniczych, przewodnikach oraz w innej literaturze; o ustalonych granicach – opartych najczęściej o widoczne w terenie elementy liniowe. Przyjęcie tak niskiego wskaźnika umożliwi do DOL zaliczyć obszary puszczy Sandomierskiej, Kurpiowskiej i kilku innych w ich granicach z XIX wieku (historycznych); gdzie obecne tereny leśne (kompleksy leśne) są stosunkowo małe i występują w mozaice innych gruntów.

Nazwy DOL, to zazwyczaj nazwy: terenów leśnych stosowane w danym regionie od wielu lat, często o znaczeniu historycznym, pochodzące od nazw regionów geograficznych lub miejscowości. W granicach DOL często są mniejsze obszary o nazwie puszcza lub bory, granice których aktualnie nie są w pełni ustalone; a ich nazwy posłużyły za nazwy obszarów Natura 2000, bądź zostały podane na Mapie Krajobrazowej Polski ([www.codgik.gov.pl](http://www.codgik.gov.pl)).

DOL powinien być uznawany za obiekt fizjograficzny, uwzględniony w bazie danych obiektów topograficznych (BDOT) zgodnie z ustaleniami rozporządzenia Ministra Spraw Wewnętrznych i Administracji z dnia 17 listopada 2011 r. ...

## b) granice oraz powierzchnia

Określenie powierzchni ogólnej DOL, a w szczególności areалу lasów w ich granicach nie jest zadaniem prostym, związane jest bowiem z rodzajem i aktualnością danych na podstawie których to jest wykonywane, a także z interpretacją pojęcia las – czyli kategorii użytkowania (rodzaju użytku gruntowego) las. Szczególnie ważne jest wyjaśnienie wymienionych kwestii przy ustalaniu informacji o powierzchni lasów: czy będą to dane ewidencyjne gruntów z Powiatowych Ośrodków Dokumentacji Geodezyjnej i Kartograficznej?, czy powierzchnia określona na podstawie aktualnych zdjęć lotniczych lub satelitarnych, czy danych o pokryciu (użytkowaniu) terenu zebranych w ramach programu CORINE?, czy obszary uznane za lasy i zadrzewienia i zakrzaczenia będą rozróżniane?

Z uwagi na to, że dane z ewidencji gruntów odnośnie kategorii użytek gruntowy las są często nieaktualne (Hościło i in. 2015) zasadnym jest by rzeczywisty obecny areal lasów w granicach DOL określać na podstawie danych fotogrametrycznych, bądź teledetekcyjnych; przy czym powinna to być powierzchnia łączna terenów klasyfikowanych jako lasy i zadrzewienia (oczywiście bez sadów). Za kategorię lasy w granicach DOL proponuję uznać tereny klasyfikowane kodem GORINE 311 (lasy liściaste), 312 (lasy liściaste), 313 (lasy mieszane), oraz 324 (lasy i roślinność krzewiasta w stanie zmian) (Ciołkosz i Bielecka 2005).

Granice dużych obszarów leśnych można podzielić na dwa rodzaje: na **ostre** (wyraźne) oraz **nieostre** (niewyraźne). Granice ostre są łatwe do ustalenia. Za takie należy uznać widoczne w terenie elementy liniowe (drogi, rzeki, linie kolejowe, linie energetyczne i inne) oraz granice obiektów powierzchniowych (brzegi jezior, zbiorników wodnych lub innych obiektów). Granice nieostre są trudniejsze do wyznaczenia, często mają uproszczony przebieg; występują zazwyczaj na obrzeżach miast, osiedli i wsi; gdzie jest szachownica rodzajów użytkowania gruntów i tereny leśne przeplatają się z gruntami rolnymi, zurbanizowanymi itp. Zarówno granice ostre, jak i nieostre podzielić można z kolei na trwałe i czasowe. Granice trwałe, których zmiany nie są przewidywane, będą na terenach, gdzie nie następują zmiany granicy las – inny użytek; na obszarach o utrwalonej strukturze użytkowania gruntów; gdzie nie przewiduje się zalesień i wylesień na obrzeżach obecnych obszarów leśnych. Granice trwałe są też z reguły granicami ostrymi. Granice czasowe, których zmiana jest przewidywana, są na terenach gdzie następują zmiany zasięgu aktualnych obszarów leśnych, gdzie są lub będą wylesienia, lub zalesienia na ich obrzeżach; a także na obszarach, gdzie grunty leśne sąsiadują z terenami zabudowanymi, gdy część obszaru zurbanizowanego stanowią grunty leśne; na obrzeżach miast, dużych wsi i osiedli; gdzie jest duża mozaika użytków gruntowych – i przebieg granicy DOL z konieczności trudno jest ustalić. Granice czasowe mogą być zarówno ostre jak i nieostre.

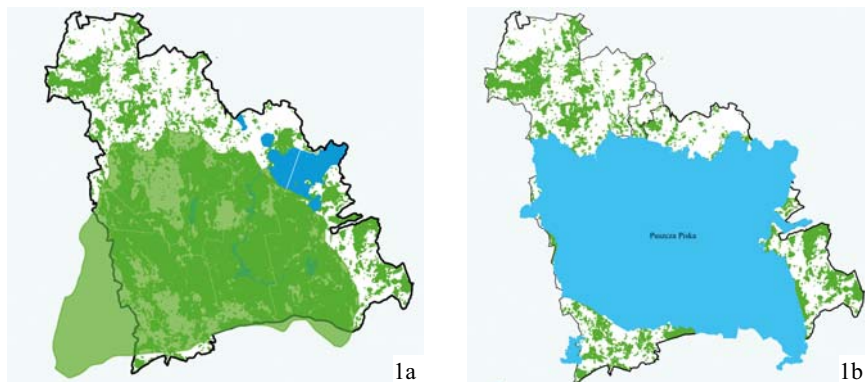
## c) kryteria wyznaczenia

Wyznaczanie granic dużych obszarów leśnych wiąże się z przyjęciem pewnych zasad odnośnie włączania w ich obszar terenów rolnych, zurbanizowanych, zbiorników wodnych i innych niż lasy kategorii użytków gruntowych, położonych szczególnie na obrzeżach DOL. Proponowane są następujące rozwiązania w tym zakresie:

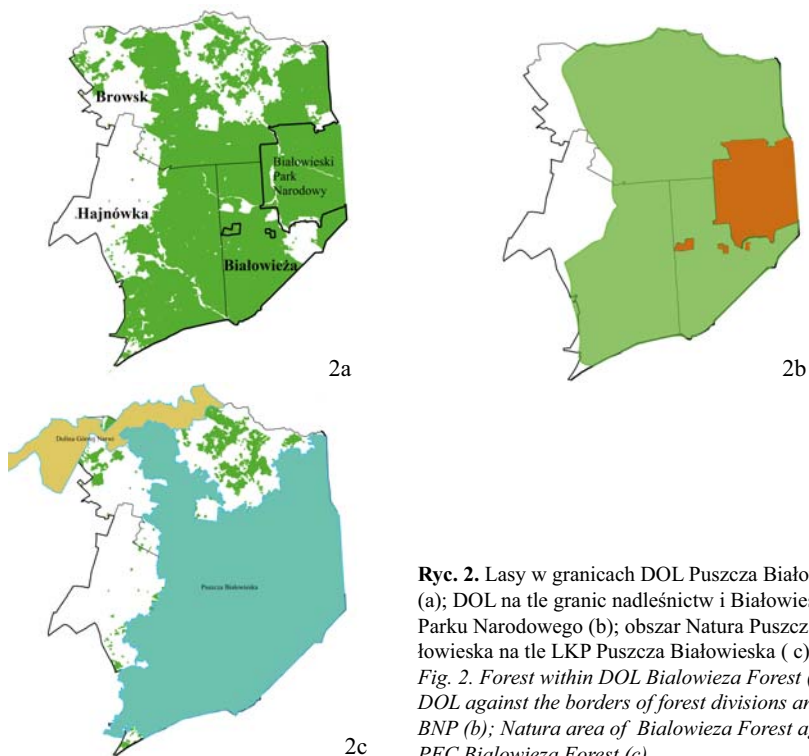
1. Do DOL **nie są wliczane** miasta, wsie i osiedla położone na ich obrzeżach; przy czym w granicach DOL może być część terenów (w szczególności leśnych) położonych w granicach administracyjnych wsi i miast; gdy granica ustalona jest po drodze przebiegającej przez wieś lub skrajnymi ulicami miasta. Za przykład opisanych sytuacji

można podać Hajnówkę, która jest na zachodnich obrzeżach Puszczy Białowieskiej oraz Tucholę położoną na południowym skraju Borów Tucholskich.

2. Do ogólnej powierzchni DOL są **wliczane** tereny miast do 20 tysięcy mieszkańców, wsi i osiedli położonych w granicach DOL (otoczone wokół lasami).
3. Do ogólnej powierzchni DOL **nie są wliczane** tereny miast powyżej 20 tysięcy mieszkańców. Za przykład opisanych sytuacji można podać Zieloną Górę, otoczoną DOL Bory Zielonogórskie.
4. Inne niż lasy kategorie użytków gruntowych (grunty rolne, jeziora, zbiorniki wodne itp.) położone w granicach DOL (otoczone wokół lasami) są uwzględniane w ich ogólnej powierzchni.
5. Jeziora i zbiorniki wodne (stawy, zalewy, itp.) znajdujące się na obrzeżach DOL (otoczone częściowo lasami są zaliczane do ich obszaru tylko w przypadkach, gdy na ponad  $\frac{3}{4}$  długości ich linii brzegowej są tereny zaliczone do DOL. Przykładem opisanych sytuacji są niewłączone do obszaru DOL Puszcza Piska jezioro Śniardwy graniczące od swojej południowo-zachodniej strony z tym DOL (ryc. 1a) oraz Zalew Włocławski, do którego przylegają Lasy Gostyński-Włocławskie.
6. Przy ustalaniu granic DOL ważnym jest uwzględnianie obszarów parków narodowych, parków krajobrazowych, rezerwatów przyrody i obszarów Natura 2000; granice DOL nie muszą się pokrywać z granicami wymienionych form ochrony przyrody (ryc. 1b, 2b, 2c, 4b).
7. Granice DOL nie muszą się pokrywać z granicami gmin, nadleśnictw i leśnych kompleksów promocyjnych (LKP) – ryc. 1a, 2a, 2b).
8. Granice DOL nie muszą się pokrywać z granicami historycznych puszczy, mają to być granice współczesne, uwzględniające aktualny zasięg lasów i obecne formy ochrony przyrody na danym terenie – ryc. 2b, 3, 4.
9. Granice DOL powinny uwzględniać przebieg autostrad i łączność pomiędzy obszarami leśnymi rozdzielonymi przez nie. Proponuję by kompleksy do 500 ha niemające połączenie drogowego lub przejścia dla zwierząt nie były włączane w granice DOL – ryc. 5.



**Ryc. 1.** Obszar DOL Puszcza Piska na tle granic Leśnego Kompleksu Promocyjnego Lasy Mazurskie, J. Śniardwy nie jest w granicach DOL – (a); Obszar OSO Puszcza Piska na tle granic LKP Lasy Mazurskie (b)  
*Fig. 1.* DOL area Pisz Forest against the borders of Promotional Complex Mazurskie Forests, J. Śniardwy is not within the DOL - (a); The area OSO Pisz Forest against the borders of PFC Mazurskie Forests (b)



**Ryc. 2.** Lasy w granicach DOL Puszcza Białowieża (a); DOL na tle granic nadleśnictw i Białowieżskiego Parku Narodowego (b); obszar Natura Puszcza Białowieża na tle LKP Puszcza Białowieża (c)  
*Fig. 2.* Forest within DOL Białowieża Forest (a); DOL against the borders of forest divisions and the BNP (b); Natura area of Białowieża Forest against PFC Białowieża Forest (c)

#### d) opis dużego obszaru leśnego

Opis DOL powinien zawierać informacje o: położeniu, powierzchni ogólnej oraz lasów; formach własności lasów; formach ochrony przyrody; strukturze powierzchniowej (ewentualnie miąższościowej); siedlisk, gatunków panujących w drzewostanach i wieku drzewostanów na określony stan. Oto propozycja takiego ogólnego – encyklopedycznego – ([www.encyklopedialesna.pl](http://www.encyklopedialesna.pl)) opisu:

**Puszcza Bolimowska** leży w środkowej Polsce, na pograniczu województwa łódzkiego i mazowieckiego. Za współczesny obszar Puszczy Bolimowskiej (inna możliwa do przyjęcia nazwa to Puszcza Rawska) należy uznać tereny dawnych puszczy Bolimowskiej, Miedniewickiej, Wiskickiej i Korabiewskiej; teren określony przez miejscowości: Nieborów - Bolimów - Miedniewice - zachodnie obrzeża Żyrardowa - Korabiewice - Wędrogów (przy trasie nr 8) - Kamion - wschodnie obrzeża Skierniewic - Nieborów. W przedstawionych granicach jest to teren o powierzchni około 34 tys. ha, z czego 19 tys. ha (56%) zajmują lasy. Ponad połowę terenów leśnych (55%) stanowią drzewostany iglaste, liściastych jest około 30%. Większość lasów (ok. 14 tys. ha; 74%) jest w zarządzie Lasów Państwowych, nadleśnictw: Skierniewice (obręb Skierniewice), Radziwiłłów oraz Grójec (obręb Skuły) - do którego należą małe kompleksy w pld.-wsch. części P. Bolimowskiej w proponowanych granicach. Jest to obszar o dużych walorach przyrodniczych i krajobrazowych, bardzo istotny w krajobrazie zachodniego Mazowsza,

stanowiący część korytarza ekologicznego. Pokrywa się z nim w znacznej części teren Bolimowskiego Parku Krajobrazowego (pow. ogólna 12185 ha, w tym 6093 ha (50%) lasów) (GUS 2015) oraz obszar Natura 2000 PLH 100028 Polany Puszczy Bolimowskiej. Na terenie P. Bolimowskiej jest kilka rezerwatów przyrody, w tym: Puszcza Mariańska, Kopanicha, Ruda-Chlebacz, Polana Siwica, Puszcza Mariańska i Rawka.

**Tab. 2.** Informacja o powierzchni ogólnej i powierzchni lasów wybranych dużych obszarów leśnych  
*Table 2. Information on the total area and forest area of selected large areas of forest*

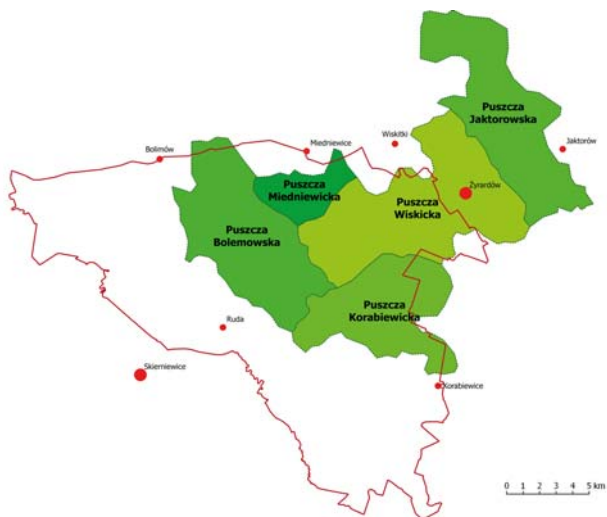
Rodzaj obszaru (powierzchni) / źródło	Duży Obszar Leśny (powierzchnia / lesistość / źródło)		
	Puszcza Białowiecka*	Puszcza Piska	Puszcza Bolimowska
Ogólna powierzchnia podawana w literaturze	580 km <sup>2</sup> (Faliński 1968, Zareba (1986))	1070 km <sup>2</sup> (Zareba 1986); 1050 km <sup>2</sup> (Sokołowski 2006)	brak danych
Powierzchnia lasów	635 km <sup>2</sup> (Sokołowski 2006)	brak danych	
Leśny Kompleks Promocyjny (Lasy ... 2015)	Puszcza Białowiecka – 526,4 km <sup>2</sup>	Lasy Mazurskie – 1182,2 km <sup>2</sup>	nie dotyczy
Park narodowy	Białowiecki - 105,2 km <sup>2</sup>	nie dotyczy	
Obszar Natura 2000** (GUS 2015)	SOO Puszcza Białowiecka – 631,5 km <sup>2</sup> OSO Puszcza Białowiecka – 631,5 km <sup>2</sup>	SOO Ostoja Piska 578,3 km <sup>2</sup> OSO Puszcza Piska 1691,0 km <sup>2</sup>	SOO Dolina Rawki – 22,6 km <sup>2</sup> SOO Polany Puszczy Bolimowskiej – 1,3 km <sup>2</sup>
Park krajobrazowy (GUS 2015b)	–	Mazurski – 536,5 km <sup>2</sup> ; w tym lasy – 261,4 km <sup>2</sup> ; lesistość 48,7%	Bolimowski – 121,8 km <sup>2</sup> ; w tym lasy – 60,9 km <sup>2</sup> ; lesistość 50%
<b>Projektowany DOL</b>	820 km <sup>2</sup>	2000 km <sup>2</sup>	340 km <sup>2</sup>
Pow. lasów w granicach proj. DOL; kod Corine: 311, 312, 313, 324)	640 km <sup>2</sup> ; lesistość 78,1%	1243 km <sup>2</sup> ; lesistość 62,5%	190 km <sup>2</sup> ; lesistość 55,8%
311, 312, 313)	635 km <sup>2</sup> ; lesistość 77,6%	1150 km <sup>2</sup> ; lesistość 57,8%	185 km <sup>2</sup> ; lesistość 54,4%

\*w granicach Polski, \*\*mogą być inne poza podanymi w kolumnach obok

### e) powierzchnia lasów w wybranych obszarach

Prowadzone prace nad delimitacją DOL pozwalają na zgromadzenie danych o tych obszarach oraz na porównanie dotychczasowej wiedzy o ich powierzchni (w tym powierzchni lasów) z już uzyskanymi wynikami o ich aktualnym areale określonym według reguł opisanych powyżej. W tabeli 2 przedstawiono takie dane o puszczech: Białowieckiej, Piskiej i Bolimowskiej, w tym o wybranych obszarach Natura 2000 na ich terenie (<http://natura2000.gdos.gov.pl/>, GUS 2015). Informacje o powierzchni ogólnej i lasów wybranych dużych obszarów leśnych ustalono na podstawie mapy wektorowej poziomu drugiego (VMapL2) oraz danych pokrycia terenu bazy danych Corine Land Cover 2006.





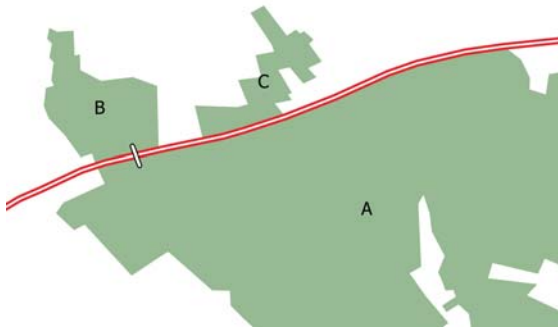
**Ryc. 3.** Granice DOL Puszcza Bolimowska na tle historycznych granic puszczy tego regionu: Bolimowskiej, Miedniewickiej, Wiskickiej, Jaktorowskiej i Korabiewickiej

*Fig. 3. The boundaries of DOL Forest Bolimowska against the historical the borders the forests of the region: Bolimowska, Miedniewicka, Wiskicka, Jaktorowska and Korabiewicka*



**Ryc. 4.** DOL Puszcza Bolimowska (granice uproszczone) – współczesne rozmieszczenie lasów (a); na tle granic Bolimowskiego Parku Krajobrazowego (b)

*Fig. 4. DOL Forest Bolimowska borders (simplified) - contemporary arrangement of forests (a); against the borders of Bolimów Landscape Park (b)*



**Ryc. 5.** Wyznaczanie granicy DOL w sąsiedztwie autostrady. Kompleksy A oraz B można zaliczyć do jednego DOL – łączy je przejście dla zwierząt nad autostradą. Kompleks C nie ma połączenia z pozostałymi nie powinien być włączany do obszaru DOL  
*Fig. 5. Determination of the DOL border in the vicinity of the motorway. Complexes A and B may be included into one DOL - the animal passage over the highway connects them together. The complex C has no connection with the others and should not be included in the DOL area*

## Podsumowanie

Za duże obszary leśne w Polsce można uznać od około 50 do 80-90 obiektów o lesistości powyżej 35%, obejmujących tereny powszechnie znane jak i mniej znane bądź nowe, które są między innymi wynikiem zalesień po II wojnie światowej. DOL obejmujące obszary powszechnie znane to między innymi **puszcze**: Augustowska, Białowiecka, Piska i Kampinowska; **lasy**: Gostynińsko-Włocławskie, Niemodlińskie i Lasy Taborskie; **bory**: Tucholskie, Dolnośląskie i Stobrawskie. DOL obejmujące obszary mniej znane to Puszcza Gorzowska, Puszcza Stroniecka i Lasy Lublinieckie; a nowe – wcześniej nie wymieniane w literaturze to Lasy Środkowego Pomorza, Lasy Zachodniego Polesia i Lasy Lubniewickie.

Wyniki prac nad ustaleniem współczesnych granic dużych obszarów leśnych powinny skutkować uznaniem DOL za obiekt fizjograficzny, nazwy których zaakceptuje Komisja Nazw Miejscowości i Obiektów Fizjograficznych (<http://knmiof.moc.gov.pl>).

Przyjęcie zasad wyznaczania DOL oraz ustalenie granic tych obszarów posłuży pełniejszemu poznaniu i opisaniu zróżnicowania przyrodniczego Polski na początku XXI wieku. Znajomość powierzchni ogólnej DOL i zajmowanej przez lasy umożliwi przygotowywanie szeregu informacji o tych obiektach, które zostaną wykorzystane w różnych działach gospodarki, w tym w zakresie planowania i zagospodarowania przestrzennego, będą pomocne przy projektowaniu obiektów liniowych. Powinny być wykorzystywane przy wykonywaniu opracowań ekofizjograficznych (Rozporządzenie Ministra Środowiska z dnia 9 września 2002 r. ...) oraz dokumentów planistycznych gminy (Rozporządzenie Ministra Infrastruktury z dnia 28 kwietnia 2004 r. ..., Ustawa z dnia 27 marca 2003 r. ...).

Dane o lasach DOL przygotowane w oparciu o informacje z Banku Danych o Lasach bądź nadleśnictw i innych zarządców lasów, powinny być powszechnie dostępne - jak wiele innych informacji o środowisku przyrodniczym, podawane przez GUS i na portalach internetowych BDL([www.bdl.lasy.gov.pl](http://www.bdl.lasy.gov.pl)); prowadzony przez Biuro Urządzenia Lasu i Geodezji Leśnej), geoportal (<http://geoportal.gov.pl>) i geoserwis (<http://geoserwis.gdos.gov.pl>).

Wyniki prac nad ustaleniem współczesnych granic dużych obszarów leśnych powinny być pomocne przy pracach nad audytem krajobrazowym województw, jaki niebawem będzie wykonywany (Ustawa z dnia 24 kwietnia 2015 r. ....; Solon i in. 2014 – <http://www.gdos.gov.pl/metodyka-identyfikacji-i-oceny-krajobrazu>; Chmielewski i in. 2015).

## Literatura

- Bernadzi E. 1991. Doglądanie lasu wyzwanie i szansa. *Echa leśne* 4: 10-11.
- Chmielewski T. J., Myga-Piątek U., Solon J. 2015. Typologia aktualnych krajobrazów Polski. *Przegl. Geograficzny* 87(3): 377-408.
- Ciołkosz A., Bielecka E. 2005. Pokrycie terenu w Polsce. Bazy danych Corine Land Cover. Biblioteka Monitoringu Środowiska.
- Cieślak M. 1996. Zagrożenia i kierunki ochrony różnorodności biologicznej rozdrobnionych kompleksów leśnych. IOŚ. Warszawa.
- Faliński J. B. 1968. Położenie, granice i nazewnictwo fizjograficzne Puszczy. W: Faliński J.B. (red.) *Park Narodowy w Puszczy Białowieskiej*. PWRiL, Warszawa, 13-24.
- GUS. 2015. Leśnictwo, Informacje i opracowania statystyczne. GUS Warszawa.
- Hościło A., Mironczuk A., Lewandowska A., Gąsiorowski J. 2015. Inwentaryzacja rzeczywistej lesistości kraju z wykorzystaniem istniejących danych fotogrametrycznych. *Sprawozdanie końcowe IGiK*. Warszawa.
- Instrukcja ... 2012.
- Jabłoński M. 2015. Definicja lasu w ujęciu krajowym i międzynarodowym oraz jej znaczenie dla wielkości i zmian powierzchni lasów w Polsce. *Sylwan* 159(6): 469-482.
- Krajowy Program Zwiększania Lesistości. 1995. MOŚZNiL, Warszawa, s 27 + tab.
- Lasy ... 2015. Lasy Państwowe w liczbach. CILP. Warszawa.
- Lonkiewicz B. 1997. Zalecenia w zakresie ujmowania w regionalnym i lokalnym planowaniu przestrzennym problematyki leśnej. IBL. MOŚZNiL, maszynopis, s. 54.
- Mała encyklopedia leśna. 1980. PTL, Wyd. WN, Warszawa.
- Obmiński Z. 1977. *Ekologia Lasu*. PWN Warszawa.
- Sokołowski A. W. 2006. Lasy północno-wschodniej Polski. CILP Warszawa.
- Zaręba R. 1986. *Puszcze, bory, lasy*, wyd. III. PWRiL, Warszawa.
- Zielony R., Rabenda M. 2008. Leśny obszar funkcjonalny Puszcza Kozienicka. *SIM CEPL, Rogów*, 19 (3): 119-129.
- Akty prawne**
- Obwieszczenie Ministra Administracji i Cyfryzacji z dnia 27 lutego 2015 r. w sprawie ogłoszenia jednolitego tekstu rozporządzenia Ministra Rozwoju Regionalnego i Budownictwa w sprawie ewidencji gruntów i budynków. Dz. U 2015 poz. 542.
- Rozporządzenie Ministra Rozwoju Regionalnego i Budownictwa z dnia 29 marca 2001 r. w sprawie ewidencji gruntów i budynków. Dz. U. nr 38 poz. 454.
- Rozporządzenie Ministra Środowiska z dnia 9 września 2002 r. w sprawie opracowań ekofizjograficznych. Dz. U. nr 155 poz. 1298.
- Rozporządzenia Ministra Spraw Wewnętrznych i Administracji z dnia 17 listopada 2011 r. w sprawie bazy danych obiektów topograficznych oraz bazy danych obiektów ogólnogeograficznych a także standardowych opracowań kartograficznych. Dz. U 279, poz. 1642.
- Rozporządzenie Ministra Infrastruktury z dnia 28 kwietnia 2004 r. w sprawie zakresu projektu studium uwarunkowań i kierunków zagospodarowania przestrzennego gminy. Dz.U. 2004 Nr 118 poz. 1233.
- Ustawa z dnia 28 września 1991 r. o lasach. Dz.U. 1991 nr 101 poz. 444 z późn. zm.
- Ustawa z dnia 27 marca 2003 r. o planowaniu i zagospodarowaniu przestrzennym. Dz. U nr 80, poz. 717 z późn. zm..
- Ustawa z dnia 29 sierpnia 2003 r. o urzędowych nazwach miejscowości i obiektów fizjograficznych. Dz. U 2003 Nr 166 poz. 1612.
- Ustawa z dnia 16 kwietnia 2004 r. o ochronie przyrody. Dz U z 2004 r, nr 92, poz.880), z późn. zm.
- Ustawa z dnia 24 kwietnia 2015 r. o zmianie niektórych ustaw w związku ze wzmocnieniem narzędzi ochrony krajobrazu. Dz.U. 2015 poz. 774.

**Strony www**

[www.encyklopedialesna.pl/](http://www.encyklopedialesna.pl/)

[http://www.codgik.gov.pl/images/probki\\_danych/dsi/mapa\\_krajobrazowa500](http://www.codgik.gov.pl/images/probki_danych/dsi/mapa_krajobrazowa500)

<http://knmiof.moc.gov.pl>

<http://www.gdos.gov.pl/metodyka-identyfikacji-i-oceny-krajobrazu> (Solon J., Chmielewski T., Myga-Piątek U., Kistowski M., Identyfikacja i ocena krajobrazów – metodyka oraz główne założenia, wersja z dnia 08.12.2014)

<http://stat.gov.pl/obszary-tematyczne/srodowisko-energia/srodowisko/ochrona-srodowiska->

<http://natura2000.gdos.gov.pl/datafiles>

**Roman Zielony**

Katedra Urządzania Lasu, Geomatyki i Ekonomiki Leśnictwa

Wydział Leśny SGGW w Warszawie

[roman.zielony@wl.sggw.pl](mailto:roman.zielony@wl.sggw.pl)