

Wielkość i wartość pozyskania zwierzyny w Ośrodkach Hodowli Zwierzyny w Regionalnej Dyrekcji Lasów Państwowych w Katowicach w latach 2006–2010

Marcin Piszczek, Maria Kuc, Anna Kożuch

Abstrakt. Celem badań było określenie wielkości i wartości pozyskania zwierzyny płowej i czarnej w OHZ RDLP Katowice w latach 2006–2010. Ponadto obliczono jednostkową wielkość pozyskania zwierzyny płowej i czarnej na jednostkę powierzchni (w szt./1000 ha) oraz określono jednostkową wartość przychodów ze sprzedaży tusz, ze sprzedaży polowań i ogółem (w zł/ha). Badania przeprowadzono w 16 obwodach łowieckich o łącznej powierzchni 113 835 ha, które są zarządzane przez 9 OHZ prowadzonych przez nadleśnictwa podlegające RDLP w Katowicach. Średnie roczne pozyskanie zwierzyny płowej w analizowanym okresie wyniosło 1274 jednostki jelenia, a zwierzyny czarnej 1366 szt. Średnia roczna wartość sprzedaży tusz w badanym okresie wyniosła 1552,06 tys. zł, a wartość sprzedaży polowań w 1413,43 tys. zł. Średnia jednostkowa wielkość pozyskania zwierzyny płowej w badanym okresie wynosiła 11,19 jednostki jelenia/1000 ha, a zwierzyny czarnej 12,00 szt./1000 ha. Średnie jednostkowe przychody ze sprzedaży tusz w badanym okresie wyniosły 13,63 zł/ha, średnie jednostkowe przychody ze sprzedaży polowań wyniosły 12,42 zł/ha, a średnia wartość jednostkowego przychodu ogółem w latach 2006–2010 w OHZ RDLP Katowice wyniosła 26,05 zł/ha/rok.

Słowa kluczowe: wielkość pozyskania zwierzyny, wartość pozyskania, przychody z gospodarki łowieckiej.

Abstract. The size and value of the game harvest in Breeding Centres in the Regional Directorate of State Forests in Katowice in the years 2006–2010. The aim of the research was to state the amount and value of game harvest in chosen forest inspectorates managed by Regional Directorate in Katowice (a part of National Forest Holding “States Forests”) in period 2006–2010. Unit amount of wildlife harvest (pieces /1000 ha) as well as unit income value of carcass’ selling, hunting license selling and total selling value (PLN/ha) were calculated. The area of 113 835 ha, divided into 16 hunting units, managed by 9 forest inspectorates were researched. Average annual harvest of deer in analyzed period amounted 1274 deer’s unit. Average annual harvest of wild boars amounted 1366 pieces. Average annual value of sold carcass was of 1552,06 thousand. PLN. Average annual value of sold hunting licenses was of 1413,43 thousand PLN. Average unit amount of deer’s harvest was of 11,19 deer unit/1000 ha, while average unit amount of wild boar’s harvest was of 12,00 pieces /1000 ha. Average unit revenue of selling carcass amounted 13,63 PLN/ha. Average unit revenue of selling hunting licenses amounted 12, 42 PLN/ha. Total annual average unit revenue in period 2006-2010 in researched hunting units of RDLP Katowice was of 26, 05 PLN/ha/year.

Key words: amount of game harvest, value of game harvest, hunting economy incomes.

Wstęp

Prowadzenie gospodarki łowieckiej w jednostkach organizacyjnych Państwowego Gospodarstwa Leśnego Lasy Państwowe (LP) jest dużym wyzwaniem dla każdego zarządcy obwodu łowieckiego z uwagi na jej dualistyczny charakter. Musi ona bowiem sprostać zarówno wymaganiom „stawianym” przez przyrodę, na straży których stoją: ustawa o ochronie przyrody oraz ustawa Prawo łowieckie, jak również rygorystycznym zasadom ekonomii. Gospodarka łowiecka prowadzona przez jednostki organizacyjne LP – Ośrodki Hodowli Zwierzyny, według przepisów o gospodarce finansowej zawartych w Rozporządzeniu Rady Ministrów z dnia 6 grudnia 1994 r. należy do działalności ubocznej LP, co narzuca jej wymóg samofinansowania.

W ramach prowadzonej gospodarki łowieckiej należy tak sterować liczebnością zwierzyny, aby jej poziom był dostosowany do możliwości żywieniowych łowiska, a przy tym nie zagrażał prawidłowemu funkcjonowaniu gospodarki leśnej. Równocześnie szkody powodowane w uprawach rolnych nie powinny być zbyt duże, ponieważ prowadzi to do konfliktów pomiędzy rolnikami i myśliwymi. Jednym z obowiązków współczesnego łowiectwa jest więc łagodzenie takowych konfliktów oraz ograniczanie rozmiaru szkód wyrządzanych przez dzikie zwierzęta, co regulują obowiązujące akty prawne. Kolejne ważne zadanie to wyznaczenie poziomu eksploatacji zwierzostanu na podstawie wskaźników użytkowania określonych dla poszczególnych gatunków zwierząt łownych. Nie można zapominać także o jakości osobników tworzących populacje. Dzięki racjonalnej hodowli zwierzyny uzyskuje się zdrową i dobrze rozwiniętą zwierzynę o optymalnej tuszy oraz najokazalszych trofeach (Haber, Paślawski, Zaborowski 1979). Należy również mieć na uwadze skuteczną ochronę rzadkich i ginących gatunków, by nie dopuścić do zaniku jakiegokolwiek populacji. Tak prowadzona gospodarka łowiecka zapewnia trwałość tych odnawialnych zasobów przyrody, a także zapobiega ewentualnej degeneracji zwierzyny.

Istotnym celem łowiectwa jest też zaspokajanie potrzeb społecznych w zakresie uprawiania myślistwa, pielęgnowania i krzewienia kultury, tradycji oraz etyki łowieckiej (Art.3 ust. 4 ustawa Prawo łowieckie). Myślistwo umożliwia sporej grupie społecznej kontakt z przyrodą, a także dostarcza wielu emocji i doznań podczas polowania. Co prawda liczba myśliwych w Polsce w przeliczeniu na 1000 mieszkańców jest najniższa w Europie (Okarma, Tomek 2008), ale chętnie nasze łowiska odwiedzają myśliwi zagraniczni. Trudno wyobrazić sobie funkcjonowanie zrównoważonej gospodarki łowieckiej bez ich udziału (Dzięciołowski 2003).

Ponieważ – jak wspomniano – gospodarka łowiecka w OHZ PGL LP jest prowadzona w ramach działalności ubocznej, generuje przychody oraz koszty. Niniejsze badania poświęcone były wyłącznie określeniu wielkości pozyskania oraz ustaleniu wartości upolowanej zwierzyny, czyli składnikom tworzącym przychody.

Celem badań było określenie wielkości i wartości pozyskania zwierzyny płowej i czarnej w OHZ RDLP Katowice w latach 2006–2010. Ponadto obliczono jednostkową wielkość pozyskania zwierzyny płowej i czarnej na jednostkę powierzchni (w szt./1000 ha) oraz określono jednostkową wartość przychodów ze sprzedaży tusz, ze sprzedaży polowań i ogółem (w zł/ha).

Metodyka badań

Pierwotnym źródłem danych były konta nadleśnictw prowadzących OHZ na terenie RDLP w Katowicach. Przychody ze sprzedaży tusz oraz polowań księgowane były na koncie 702 (przychody ze sprzedaży działalności ubocznej). Natomiast dane dotyczące stanu i pozyskania zwierzyny zostały uzyskane z zatwierdzonych rocznych planów łowieckich w RDLP

w Katowicach. Zarówno pozyskanie, jak i stan liczebny zwierzyny płowej został wyrażony w jednostkach jelenich, odpowiednio 1 jelen = 2 daniela = 5 saren. Dane finansowo-księgowe dotyczyły lat kalendarzowych, zaś dane dotyczące wielkości pozyskania zestawiono dla lat łowieckich (od 1.04 do 31.03).

Dane dla lat 2006–2010 pozyskano w nadleśnictwach posiadających OHZ, po wprowadzeniu do arkusza MS Excel zostały obliczone: wartość pozyskania tusz i sprzedaży polowań (konto 702), jednostkowa wartość pozyskania zwierzyny (suma przychodów ze sprzedaży tusz i polowań na 1000 ha) oraz wielkość pozyskania zwierzyny.

Charakterystyka obiektu badań

Badania przeprowadzono w 16 obwodach łowieckich o łącznej powierzchni 113 835 ha, które są zarządzane przez 9 OHZ prowadzonych przez nadleśnictwa podlegające RDLP w Katowicach. Szczegółową charakterystykę poddanych analizie OHZ przedstawiono w tabeli 1. Badane obwody łowieckie są zlokalizowane na terenie pięciu województw: śląskiego, opolskiego, małopolskiego, świętokrzyskiego oraz łódzkiego. W ośrodkach tych prowadzona jest gospodarka łowiecka zgodnie z zasadami zawartymi w ustawie z dnia 13 października 1995 r. Prawo łowieckie. Na badanych obszarze występują następujące gatunki łowne: łosie, jelenie, sarny, daniela, dziki, jenoty, borsuki, kuny, lisy, zające, bobry, bażanty, kuropatwy i przepiórki. Ponadto licznie występują też zwierzęta chronione, do których należą: żubry, wilki, rysie, głuszce, cietrzewie i wydry. Badane OHZ współpracują z wieloma polskimi i zagranicznymi biurami polowań, sprzedając usługi łowieckie myśliwym krajowym oraz obcokrajowcom. Najczęstszymi klientami analizowanych OHZ są myśliwi z: Niemiec, Szwajcarii, Francji, Danii i Holandii. Największym zainteresowaniem cieszą się polowania na jelenie, sarny, a także dziki.

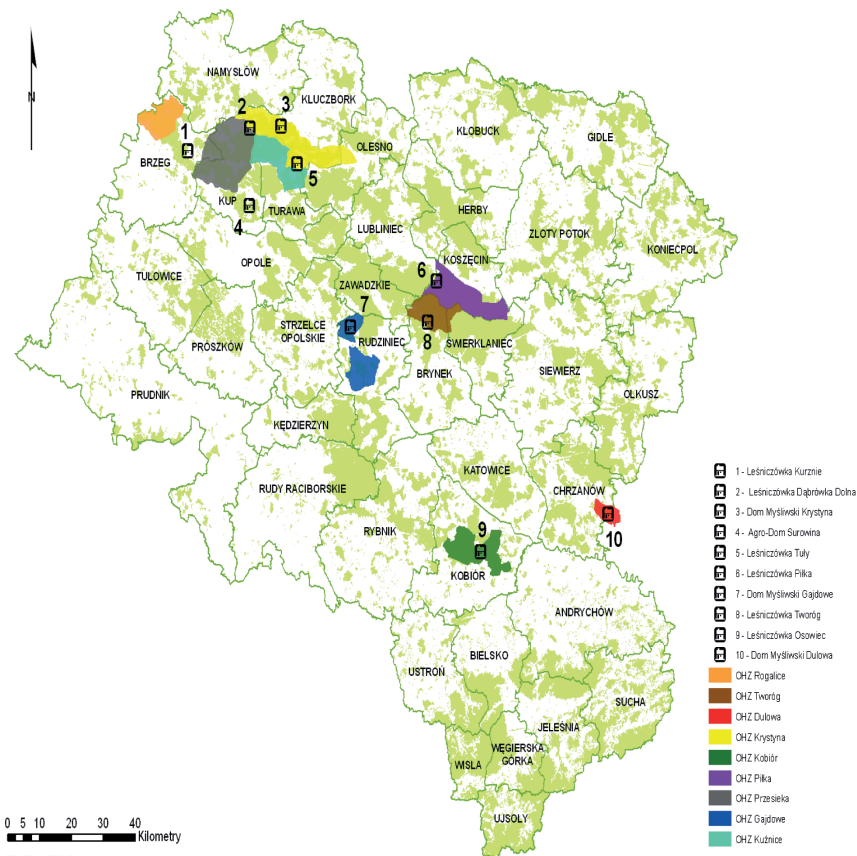
Tab. 1. Charakterystyka OHZ RDLP Katowice

Table 1. Characteristic of researched hunting units in Regional Directorate Katowice

Lp.	Nazwa OHZ	Nadleśnictwo	Numer obwodu	Kategoria	Powierzchnia (ha)	% gruntów leśnych
1	Dulowa	Chrzanów	74	średni	3 340	68
2	Gajdowe	Rudziniec	85	dobry	11 746	25
			118	słaby		
3	Kobiór	Kobiór	155	dobry	12 826	82
			156	dobry		
4	Krystyna	Kluczbork	11	bardzo dobry	19 843	61
			25	bardzo dobry		
5	Kuźnice	Turawa	30	bardzo dobry	11 138	64
			26	dobry		
6	Piłka	Koszęcin	80	dobry	15 536	75
			88	średni		
7	Przesieka	Kup	31	dobry	22 840	60
			32	dobry		
8	Rogalice	Brzeg	49	średni	7 561	70
9	Tworóg	Brynek	99	dobry	9 005	85
			100	średni		

Źródło/Source: opracowanie własne.

Rozmieszczenie poszczególnych ośrodków hodowli zwierzyny będących w zarządzie RDLP Katowice przedstawia rycina 1.



Ryc. 1. Rozmieszczenie OHZ na terenie RDLP w Katowicach (źródło: RDLP w Katowicach)
Fig. 1. Distribution of researched hunting units on map of Regional Directorate Katowice (source: Regional Directorate Katowice)

Wyniki

Wielkość pozyskania zwierzyny płowej w badanych OHZ RDLP Katowice wahała się od 1092,4 (w sezonie łowieckim 2006/07) do 1571,5 jednostek jelenia (w sezonie łowieckim 2009/10). Średnie roczne pozyskanie zwierzyny płowej w analizowanym okresie wyniosło 1274,0 jednostki jelenia (por. tab. 2). Największe pozyskanie miało miejsce w OHZ Krystyna (Nadleśnictwo Kluczbork), a najmniejsze w OHZ Dulowa (Nadleśnictwo Chrzanów). Na wielkość pozyskania wpływała powierzchnia OHZ, gdyż duże występowało w największych jednostkach, a małe w najmniejszych (tab. 1 i 2).

Tab. 2. Pozyskanie zwierzyny płowej w OHZ RDLP Katowice w sezonach łowieckich 2005/06–2010/11 wyrażone w jednostkach jelenia

Table 2. Deer harvest in hunting units of Regional Directorate Katowice in hunting seasons 2005/2006–2010/2011 (in deer's unit)

Nazwa OHZ/lata	2005/06	2006/07	2007/08	2008/09	2009/10	2010/11	Średnia
Dulowa	26,6	24,2	21,5	20,7	32,8	29,7	26,0
Gajdowe	112,8	114,8	114,8	132,0	173,0	149,0	133,0
Kobiór	66,1	69,8	57,5	106,3	100,4	83,8	81,0
Krystyna	339,1	296,6	316,6	312,9	538,0	327,0	355,0
Kuźnice	176,4	165,7	155,2	149,3	160,0	184,0	165,0
Piłka	121,6	116,6	116,4	116,8	166,2	146,2	131,0
Przesieka	168,6	175,5	192,2	230,9	241,3	269,8	213,0
Rogalice	53,2	35,8	42,6	42,8	53,2	51,8	47,0
Tworóg	116,0	93,4	99,8	209,6	106,6	119,4	124,0
RDLP Katowice	1180,4	1092,4	1116,6	1321,3	1571,5	1360,7	1274,0

Źródło: opracowanie własne.

Source: own work.

Pozyskanie zwierzyny czarnej, podobnie jak płowej było najmniejsze w sezonie łowieckim 2006/07 i wyniosło 1083 szt. Największe było w sezonie łowieckim 2008/2009 i wyniosło 1690 szt. Średnia roczna wielkość pozyskania zwierzyny czarnej w badanym okresie wyniosła 1366 szt. (tab. 3).

Tab. 3. Pozyskanie zwierzyny czarnej (szt.) w OHZ RDLP Katowice w sezonach łowieckich 2005/06 – 2010/11

Table 3. Wild boar harvest in hunting units of Regional Directorate Katowice in hunting seasons 2005/2006–2010/2011 (pieces)

Nazwa OHZ/lata	2005/06	2006/07	2007/08	2008/09	2009/10	2010/11	Średnia
Dulowa	31	30	35	39	42	35	35
Gajdowe	142	148	149	196	157	147	157
Kobiór	50	73	104	132	113	100	95
Krystyna	268	208	318	495	399	324	335
Kuźnice	96	107	88	145	147	142	121
Piłka	45	42	72	69	63	28	53
Przesieka	354	335	344	389	456	393	379
Rogalice	157	110	116	159	187	145	146
Tworóg	24	30	29	66	54	70	46
RDLP Katowice	1167	1083	1255	1690	1618	1384	1366

Źródło: opracowanie własne.

Source: own work.

Poza zwierzyną czarną i płową była jeszcze pozyskiwana zwierzyna drobna (zające, ptaki), ale jej tusze nie są poddawane skupowi i trudno oszacować ich wartość, stąd w niniejszych badaniach pominięto zarówno wielkość ich pozyskania, jak i wycenę jego wartości.

Wartość tusz odstrzelonej zwierzyny wzrastała w latach 2006–2009, by nieznacznie zmaleć w roku 2010. Należy zwrócić uwagę, że na wartość sprzedaży tusz, obok wielkości pozyskania ma wpływ jednostkowa cena ich skupu, na którą gospodarstwo łowieckie nie ma wpływu, gdyż kształtują ją prawa rynku i oczekiwania nabywców, którymi są głównie zakłady przemysłu przetwórstwa spożywczego. Najmniejsza wartość sprzedaży tusz została odnotowana w 2006 roku i wyniosła 1096,41 tys. zł, a najwyższa w 2009 roku i wyniosła 1707,28 tys. zł. Średnia roczna wartość sprzedaży tusz w badanym okresie wyniosła 1552,06 tys. zł (tab. 4).

Tab. 4. Wartość sprzedaży tusz zwierzyny (tys. zł) w OHZ RDLP Katowice w latach 2006–2010
Table 4. Value of selling carcass in hunting units of Regional Directorate Katowice in years 2006–2010 (thousand PLN)

Nazwa OHZ/lata	2006	2007	2008	2009	2010	Średnia
Dułowa	16,20	17,80	17,72	22,32	23,84	19,58
Gajdowe	252,13	315,45	151,11	95,49	117,26	186,29
Kobiór	b.d.	185,68	147,60	113,17	153,97	120,08
Krystyna	351,73	459,49	413,26	436,53	384,70	409,14
Kuźnice	149,92	242,29	186,17	222,62	177,11	195,62
Piłka	62,93	89,75	136,32	183,47	78,16	110,13
Przesieka	154,70	206,20	404,20	372,45	439,51	315,41
Rogalice	69,23	73,27	117,34	130,80	138,62	105,85
Tworóg	39,57	84,32	86,10	130,44	109,39	89,96
RDLP Katowice	1096,41	1674,25	1659,81	1707,28	1622,56	1552,06

Źródło: opracowanie własne.

Source: own work.

Całkowita wartość przychodów z gospodarki łowieckiej uwzględnia obok sprzedaży tusz także wartość usługi łowieckiej, jaką jest sprzedaż polowań. Ponadto jest także brana pod uwagę pozycja „inne”, zawierająca w sobie np. wynajem kwater myśliwskich, która jako niezwiązana bezpośrednio ze zwierzyną nie została uwzględniona w tych badaniach. Wartość sprzedaży polowań była w badanym okresie na ogół mniejsza niż wartość tusz odstrzelonej zwierzyny. Wyjątkiem był rok 2006, w którym wartość sprzedaży polowań była wyższa od wartości pozyskanych tusz. Należy jednak zwrócić uwagę, że w niektórych OHZ wartość sprzedaży polowań była wyższa od przychodów ze sprzedaży tusz. Należały do nich OHZ Dułowa (Nadleśnictwo Chrzanów), Gajdowe (Nadleśnictwo Rudziniec), Piłka (Nadleśnictwo Koszęcin), Przesieka (Nadleśnictwo Kup). Szczególnie w dwóch pierwszych jednostkach przychody ze sprzedaży polowań znacząco przewyższały przychody ze sprzedaży tusz.

Wartość sprzedaży polowań w OHZ RDLP Katowice była najniższa w 2006 r. i wyniosła 1243,01 zł, zaś najwyższa była w kolejnym, 2007 r. i wyniosła 1606,99 tys. zł. W 2008 r. nastąpił spadek wartości sprzedaży polowań do kwoty 1266,26 tys. zł. Przez następne dwa lata następował wzrost wartości sprzedanych polowań. Średnia roczna wartość sprzedaży polowań w badanym okresie wyniosła 1413,43 tys. zł (tab. 5).

Jednostkowa wielkość pozyskania zwierzyny płożej w OHZ zarządzanych przez nadleśnictw należące do RDLP w Katowicach wahała się od 9,60 jednostki jelenia/1000 ha (w sezonie 2006/2007) do 13,81 jednostki jelenia/1000 ha (w sezonie łowieckim 2009/10). Śred-

nia jednostkowa wielkość pozyskania zwierzyny płowej w badanym okresie wynosiła 11,19 jednostki jelenia/1000 ha (tab. 6). Jednostkowe pozyskanie zwierzyny czarnej było najniższe w sezonie łowieckim 2006/07 i wynosiło 9,52 szt./1000 ha, zaś najwyższe odnotowano w sezonie łowieckim 2008/09 i wyniosło ono wówczas 14,85 szt./1000 ha. Średnie roczne jednostkowe pozyskanie w badanym okresie wyniosło 12,00 szt./1000 ha (tab. 6).

Tab. 5. Wartość sprzedaży polowań (tys. zł) w OHZ RDLP Katowice w latach 2006–2010

Table 5. Value of selling hunting licenses in hunting units of Regional Directorate Katowice in years 2006–2010 (thousand PLN)

Nazwa OHZ/lata	2006	2007	2008	2009	2010	Średnia
Dulowa	43,40	47,90	43,48	58,75	53,16	49,34
Gajdowe	51,81	153,08	463,37	429,43	443,97	308,33
Kobiór	b.d.	39,09	53,87	51,90	56,49	40,27
Krystyna	254,64	332,75	248,25	406,76	359,59	320,40
Kuźnice	3,59	4,43	4,69	9,26	2,80	4,95
Piłka	223,84	281,70	22,18	59,15	294,82	176,34
Przesieka	497,80	557,80	341,60	335,35	194,16	385,34
Rogalice	137,60	154,62	66,19	42,72	40,03	88,23
Tworóg	30,33	35,62	22,63	62,38	50,16	40,23
RDLP Katowice	1243,01	1606,99	1266,26	1455,70	1495,18	1413,43

Źródło: opracowanie własne.

Source: own work.

Tab. 6. Jednostkowa wielkość pozyskania ogółem zwierzyny płowej (jednostek jelenia/1000 ha) i czarnej (szt./1000 ha) w OHZ RDLP Katowice w sezonach łowieckich 2005/06–2010/11

Table 6. Unit amount harvest of deer (in deer's unit/1000 ha) and wild boar (in pieces/1000 ha) in hunting units of Regional Directorate Katowice in hunting seasons 2005/2006–2010/2011

Pozyskanie/lata	2005/06	2006/07	2007/08	2008/09	2009/10	2010/11	Średnia
Zwierzyny płowej	10,37	9,60	9,81	11,61	13,81	11,96	11,19
Zwierzyny czarnej	10,25	9,52	11,03	14,85	14,22	12,16	12,00

Źródło: opracowanie własne.

Source: own work.

Przychody jednostkowe ze sprzedaży tusz były najniższe w 2006 r. i wynosiły 9,63 zł/ha. Najwyższe jednostkowe przychody ze sprzedaży tusz odnotowano w 2007 r. i wyniosły one 14,71 zł/ha. Natomiast średnie jednostkowe przychody ze sprzedaży tusz w badanym okresie wyniosły 13,63 zł/ha (tab. 7).

Przychody jednostkowe ze sprzedaży polowań były z wyjątkiem roku 2006 niższe od przychodów jednostkowych ze sprzedaży tusz. Najniższe odnotowano w roku 2006 – 10,92 zł/ha, a najwyższe w roku 2007 – 14,12 zł/ha. Średnie jednostkowe przychody ze sprzedaży polowań w badanym okresie wyniosły 12,42 zł/ha (tab. 7).

Jednostkowe przychody ogółem, będące sumą przychodów ze sprzedaży tusz i przychodów ze sprzedaży polowań, były najniższe w 2006 r. i wynosiły 20,55 zł/ha. W kolejnych latach

były o ok. $\frac{1}{4}$ wyższe, osiągając najwyższą wartość w 2007 roku – 28,82 zł/ha. Średnia wartość jednostkowego przychodu ogółem w latach 2006–2010 w OHZ RDLP Katowice wyniosła 26,05 zł/ha (por. tab. 7).

Tab. 7. Jednostkowa wartość przychodów ogółem oraz ze sprzedaży tusz i polowań (zł/ ha) w OHZ RDLP Katowice w latach 2006–2010

Table 7. Unit value of total incomes as well as selling carcass and hunting licenses (PLN/ha) in hunting units of Regional Directorate Katowice in years 2006–2010

Przychody/lata	2006	2007	2008	2009	2010	Średnia
Przychody ze sprzedaży tusz	9,63	14,71	14,58	15,00	14,25	13,63
Przychody ze sprzedaży polowań	10,92	14,12	11,12	12,79	13,13	12,42
Przychody ogółem	20,55	28,82	25,70	27,78	27,39	26,05

Źródło: opracowanie własne.

Source: own work.

Dyskusja i wnioski

Na zmienność wielkości pozyskania zwierzyny płowej ma wpływ wiele czynników. Najważniejszy wydaje się mieć srogość zim, która istotnie może redukować liczebność zwierzyny łownej. Racjonalna gospodarka łowiecka wpływa pozytywnie na dodatnią dynamikę populacji.

Na wartość sprzedaży polowań ma wpływ jakość oferowanej zwierzyny, dotyczy to szczególnie zwierzyny płowej i myśliwych zagranicznych, tzw. „dewizowych”, którzy najistotniej wpływają na wielkość przychodów ze sprzedaży polowań. Wymienione OHZ: Dulowa (Nadleśnictwo Chrzanów), Gajdowe (Nadleśnictwo Rudziniec), Piłka (Nadleśnictwo Koszęcin), Przesieka (Nadleśnictwo Kup), charakteryzujące się przewagą przychodów ze sprzedaży polowań nad przychodami ze sprzedaży tusz oferowały zwierzynę bardzo wysokiej jakości. W OHZ Dulowa polowano na daniela posiadające doskonałe trofea, a w pozostałych OHZ najważniejszym gatunkiem był jeleń. We wszystkich wymienionych jednostkach oferowano także dobre jakościowo kozły. Przedstawioną powyżej tezę potwierdzają badania Koniecznej (2008), przeprowadzone w OHZ RDLP w Białymstoku. Autorka stwierdziła, że OHZ posiadające wysokiej jakości populacje jelenia lub oferujące komercyjne odstrzały żubra mają znaczącą przewagę przychodów ze sprzedaży polowań nad przychodami ze sprzedaży tusz.

Na wartość jednostkowych przychodów ze sprzedaży tusz największy wpływ mają zmiany cen ich skupu wynikające ze zmian popytu i podaży na tym rynku oraz z importu tusz zwierzyny hodowlanej, np. mięsa jeleniego z Nowej Zelandii na rynek europejski. Z kolei na wartość jednostkowych przychodów ze sprzedaży polowań ma wpływ jakość oferowanych do odstrzału w danym sezonie łowieckim zwierząt. W badanym okresie ceny odstrzałów wzrastały, lecz średnie jednostkowe przychody były zmienne (najwyższe w roku 2007), co było spowodowane odstrzeleniem osobników o lepszych jakościowo trofeach, a zatem i droższych.

Należy podkreślić, że pomimo uzyskiwania przychodów ze sprzedaży polowań i tusz zwierzyny przez badane OHZ, nie pokrywają one kosztów poniesionych na prowadzenie gospodarki łowieckiej. Jak podają Piszczek i Jodłowska (2013), średnia strata jednostkowa w OHZ RDLP Katowice w latach 2006–2010 ponoszona w związku z prowadzoną gospodarką łowiecką wynosiła 16,75 zł/ha/rok, czyli była równa niemal $\frac{2}{3}$ przychodu ze sprzedaży tusz i polo-

wań. Główną przyczyną takiego stanu rzeczy są wysokie koszty ochrony lasu przed zwierzyną (Baran 2007), w dalszej kolejności koszty utrzymania służby leśnej, wypłacania odszkodowań łowieckich oraz poprawy naturalnych warunków bytowania zwierzyny, zagospodarowania obrodu i dokarmiania.

Literatura

- Baran M. 2007. Ekonomiczne aspekty ochrony lasu przed szkodami wyrządzonymi przez jeleniowate, w: „Zarządzanie ochroną przyrody w lasach”, praca zbiorowa pod redakcją Krzysztofa Kannenberga i Huberta Szramki, Tuchola.
- Dzięciołowski R. 2003. Turystyka myśliwska i jej wpływ na łowiectwo, Sylwan nr 10.: 66–73.
- Haber A., Paślawski T., Zaborowski S. 1979. Gospodarstwo łowieckie, Państwowe Wydawnictwo Naukowe, Warszawa.
- Konieczna K. 2008. Analiza ekonomiczna gospodarki łowieckiej w ośrodkach hodowli zwierzyny Regionalnej Dyrekcji Lasów Państwowych w Białymstoku w latach 2004–2008, maszynopis pracy podyplomowej, Kraków
- Okarma H., Tomek A. 2008. Łowiectwo, Wyd. H₂O.
- Piszczek M., Jodłowska A. 2013. Revenues, expenses and financial result of hunting economy in Regional Directorate Katowice of National Forest Holding ‘ States Forests ‘ in years 2006–2010, Baltic Forestry (w druku).
- Rozporządzenie Rady Ministrów z dnia 6 grudnia 1994 r. w sprawie szczegółowych zasad gospodarki finansowej w Państwowym Gospodarstwie Leśnym Lasy Państwowe, Dz. U. Nr 134, poz. 692, 1994.
- Ustawa z dn. 13 października 1995 r. „Prawo Łowieckie”, Dz. U. Nr 147 poz.713, 1995 wraz z późniejszymi zmianami.

Marcin Piszczek, Maria Kuc, Anna Kożuch
Katedra Szczegółowej Hodowli Lasu,
Wydział Leśny, UR w Krakowie
rpiszcz@cyf-kr.edu.pl