

# PRZEŁAMYWANIE BARIER – EDUKACJA PRZYRODNICZO-LEŚNA OSÓB NIEPEŁNOSPRAWNYCH

Lucyna Błędowska

## Abstrakt

W Polsce prawie 5,5 miliona osób (14,3%) dotkniętych jest niepełnosprawnością, z czego 1,5 miliona stanowią dzieci i młodzież – główni odbiorcy edukacji przyrodniczo-leśnej. Coraz większa grupa osób niepełnosprawnych aktywnie uczestniczy w życiu społecznym, coraz częściej odwiedza także leśne obiekty dydaktyczne, wzrasta zatem potrzeba dostosowania oferty edukacyjnej leśników dla tej grupy społeczeństwa.

Nie zawsze jesteśmy przygotowani na przyjęcie niepełnosprawnych gości. Spotkaniom często towarzyszy zakłopotanie oraz inne emocje tworzące niepotrzebne bariery. Dodatkowe utrudnienie mogą stanowić przeszkody komunikacyjne.

Nielatwe okazują się zajęcia z osobami niepełnosprawnymi intelektualnie. Wymagają od nas wycucia, ale przede wszystkim współpracy z opiekunem i bardzo dobrej organizacji zajęć.

Leśnicy dysponują bogatą ofertą edukacyjną zarówno w postaci bazy, jak coraz częściej wiedzy i umiejętności. Wykorzystanie aktywnych form edukacji w zajęciach z osobami niepełnosprawnymi może przysporzyć wiele radości i nowych doświadczeń zarówno uczestnikom, jak i prowadzącym zajęcia.

## BREAKING BARRIERS – NATURE-FOREST EDUCATION OF DISABLED PEOPLE

## Abstract

In Poland almost 5,5 million of people (14,3%) are disabled, of which 1,5 million are children and young people – main recipients of nature – forest education. Still growing group of disabled is actively taking part in social life, more and more often they are also visiting forest didactic premises, and thus there is a growing need to adapt the forest educational offer to this part of society.

We are not always prepared for disabled visitors. Often there is confusion and other emotions creating needless barriers. Additional problem can be raised from communication barriers.

Quite difficult are activities held with mentally disabled persons. They require additional dose of sense and intuition, and mostly cooperation with the attendants and very good organization of the classes.

Foresters already have at their disposal a very wide educational offer in the form of the base, and more and more often knowledge and abilities. Using of active forms

of education in activities held with disabled persons can bring a lot of joy and new experiences both to participants and teacher.

## **Wstęp**

Prowadzona od kilku lat przez leśników edukacja przyrodniczo-leśna społeczeństwa dziś stanowi odrębną dziedzinę działalności Lasów Państwowych. Jesteśmy bogatsi o dynamicznie rozbudowującą się bazę edukacyjną, nowe metody i środki przekazu, a przede wszystkim o багаż doświadczeń zastępu leśników prowadzących edukację. Ponosimy koszty edukacji, ale jednocześnie jesteśmy dumni z jej efektów. Pojawiają się również nowe wyzwania, którym powinniśmy sprostać... Zarządzenie nr 57 generalnego dyrektora Lasów Państwowych z 9 maja 2003 r. w sprawie wytycznych prowadzenia edukacji leśnej społeczeństwa w Lasach Państwowych wyraźnie określa adresata edukacji leśnej: to społeczeństwo. Oferta edukacyjna leśników powinna uwzględniać fakt, że w naszym społeczeństwie funkcjonują osoby niepełnosprawne i mają prawo (tak jak inni) korzystać z dóbr lasu i z naszej oferty edukacyjnej.

Niniejszy temat znalazł się na konferencji poruszającej emocje związane z edukacją leśną z uwagi na specyfikę osób niepełnosprawnych, często skojarzonych z dużą pulą emocji zarówno swoich jak i otoczenia. Szczególnie preferowane w ich przypadku są aktywizujące formy edukacji, w tym gry, zabawy i konkursy.

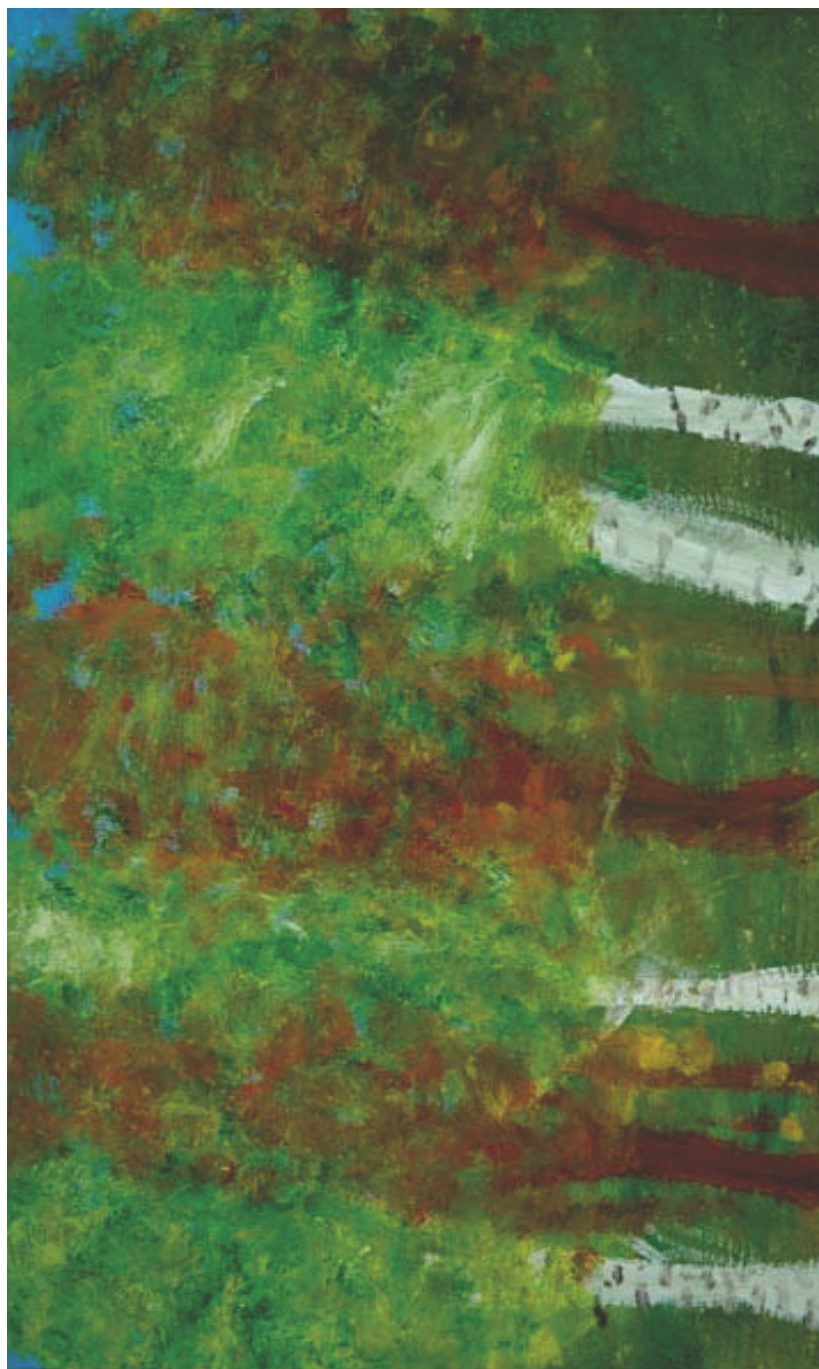
Opracowanie powstało na bazie analizy problemów i doświadczeń działalności edukacyjnej Nadleśnictwa Garwolin. Celem referatu jest zwrócenie uwagi na bardzo rzadko poruszany problem, który w skali prowadzonej przez leśników działalności edukacyjnej ma znaczenie marginalne, ale jest bardzo ważny.

## **Dlaczego osoby niepełnosprawne coraz częściej nas odwiedzają?**

Wzrastające zainteresowanie placówek działających na rzecz osób niepełnosprawnych ofertą edukacyjną leśników idzie w parze z postępującym w naszym społeczeństwie procesem integracji i akceptacji społecznej osób niepełnosprawnych. Postęp ten wynika między innymi z uwarunkowań prawnych i socjalno-społecznych, które uwzględniają zmianę podejścia do niepełnosprawności.

Integracja społeczna osób niepełnosprawnych polega na włączeniu i zaakceptowaniu ich jako równoprawnych członków społeczeństwa tak, aby mogli korzystać ze wszystkich dóbr kultury i cywilizacji danego społeczeństwa oraz przyczyniać się do ich tworzenia i pomnażania.

W Europie Zachodniej proces integracji społecznej osób niepełnosprawnych jest zaawansowany, trwa już od kilkudziesięciu lat. Tu do obowiązków społeczeństwa należy takie kształtowanie środowiska, które zapewni normalne i aktywne życie osób niepełnosprawnych w integracji z innymi. Polega to na minimalizowaniu barier architektonicznych, prawnych, dostosowaniu infrastruktury, dostępności informacji, a także na kształtowaniu świadomości społecznej w sposób umożliwiający pełnoprawny udział osób niepełnosprawnych w życiu społecznym.



**Ryc. 1.** Konkurs plastyczny *Las jesienią*. Praca jedenastoletniego ucznia autystycznego  
*Fig. 1. Art competition "Forest in the autumn". Artwork of 11 year old autistic boy*

Wychodząc z ofertą edukacyjną do społeczeństwa, powinniśmy uwzględnić pewne uwarunkowania, również społeczne, które mogą mieć znaczenie w prowadzonej przez Lasy Państwowe działalności edukacyjnej. Dziś nasze społeczeństwo przywiązuje coraz większą wagę do problematyki niepełnosprawności, dlatego realizując edukację leśną powinniśmy pamiętać o potrzebach osób niepełnosprawnych i dysponować stosowną ofertą. Uwzględniając potrzeby osób niepełnosprawnych, stawiamy naszą działalność edukacyjną na poziomie europejskim.

## **Potrzeby edukacji przyrodniczo-leśnej społeczeństwa, a niepełnosprawni**

Według ustawy z 27 sierpnia 1997 roku o rehabilitacji zawodowej i społecznej oraz zatrudnianiu osób niepełnosprawnych (Dz.U. 97.123.776) *Niepełnosprawną jest osoba, której stan fizyczny lub/i psychiczny trwale lub okresowo utrudnia, ogranicza albo uniemożliwia wypełnianie zadań życiowych i ról społecznych zgodnie z normami prawnymi i społecznymi.*

Wśród osób niepełnosprawnych wyróżniamy:

- niewidomych i niedowidzących
- głuchych i niedosłyszących
- niepełnosprawnych intelektualnie
- przewlekle chorych
- niepełnosprawnych ruchowo

W Polsce niepełnosprawnością dotkniętych jest 5,5 miliona osób, z czego 1,5 miliona (4% ogółu społeczeństwa) stanowią niepełnosprawne dzieci i młodzież w wieku od 3 do 19 lat. Ta grupa wiekowa jest również głównym odbiorcą edukacji prowadzonej przez leśników.

Osoby niepełnosprawne mają specjalne potrzeby edukacyjne, wynikające z rodzaju i stopnia niepełnosprawności, a ich kształcenie przebiega w następujących formach:

- przedszkola, szkoły podstawowe oraz gimnazja integracyjne,
- przedszkola, szkoły podstawowe oraz gimnazja z oddziałami integracyjnymi,
- przedszkola, szkoły specjalne, specjalne ośrodki szkolno-wychowawcze,
- inne formy, np.: nauczanie indywidualne, zajęcia korekcyjno-wyrównawcze.

Integracyjny system kształcenia polega na włączeniu dzieci i młodzieży niepełnosprawnej do placówek umożliwiających im dorastanie i naukę w gronie zdrowych rówieśników. W klasach integracyjnych najczęściej spotkamy dzieci niepełnosprawne intelektualnie, z zaburzeniami w zachowaniu, zaburzeniami słuchu i wzroku.

Biorąc pod uwagę istniejący system kształcenia, możemy się spodziewać zarówno grup jednorodnych o podobnym rodzaju niepełnosprawności (np. ze szkół i ośrodków specjalnych), jak i klas integracyjnych, gdzie często obecność osoby niepełnosprawnej może być dla nas niezauważalna. W grupach jednorodnych pod względem rodzaju niepełnosprawności będą osoby o różnym jej stopniu: lekkim, umiarkowanym lub znacznym.

Wiedza na temat grupy odbiorców może być ważna z wielu względów organizacyjnych np.:

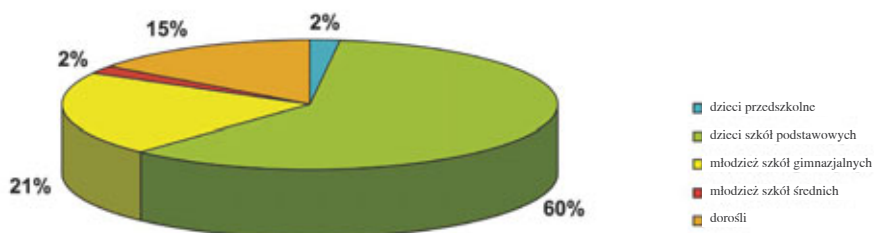
- wybór miejsca,
- dobór pomocy dydaktycznych,
- odpowiednie dostosowanie form edukacji,
- określenie zakresu naszych kompetencji i kompetencji opiekunów grupy.

Ważne i pomocne w prowadzeniu działalności edukacyjnej jest zebranie informacji na temat funkcjonujących na naszym terenie organizacji pozarządowych i stowarzyszeń działających na rzecz osób niepełnosprawnych, które często są bardzo zainteresowane ofertą edukacyjną leśników. Powinniśmy również uwzględnić sąsiedztwo większych ośrodków miejskich, gdzie działalność na rzecz osób niepełnosprawnych jest zazwyczaj lepiej zorganizowana i prężniej funkcjonująca niż w środowiskach wiejskich.

Poniżej wymienione zostały niektóre instytucje i organizacje zajmujące się problematyką osób niepełnosprawnych:

1. Powiatowe Centrum Pomocy Rodzinie
2. Powiatowy Zespół Do Spraw Orzekania o Niepełnosprawności
3. Domy pomocy społecznej
4. Powiatowy Urząd Pracy
5. Miejskie i gminne ośrodki pomocy społecznej
6. Zakłady opieki zdrowotnej
7. Poradnie psychologiczno-pedagogiczne
8. Specjalne ośrodki szkolno-wychowawcze
9. Zespoły szkół specjalnych, szkoły specjalne
10. Organizacje pozarządowe
11. Warsztaty terapii zajęciowej

### Możliwości edukacji przyrodniczo-leśnej osób niepełnosprawnych na przykładzie Nadleśnictwa Garwolin



Ryc. 2. Odbiorcy edukacji leśnej prowadzonej w Nadleśnictwie Garwolin (wg danych z 2005 roku)  
Fig. 2. Recipients of forest education in Garwolin Forest Inspectorate (acc. to 2005 data)

Zasięg terytorialny Nadleśnictwa obejmuje 12 gmin powiatu garwolińskiego (województwo mazowieckie) oraz 1 gminę powiatu ryckiego (województwo lubelskie), na terenie których znajduje się blisko 130 szkół. W odpowiedzi na duże zapotrzebowanie na edukację przyrodniczo-leśną prowadzoną przez leśników w 1999 roku Nadleśnictwo Garwolin podjęło czynną działalność edukacyjną.

Średniorocznie w zajęciach i inicjatywach nadleśnictwa uczestniczy około 11 tysięcy osób. Tak wysoka frekwencja możliwa jest dzięki zaangażowaniu w prowadzenie zajęć 20 leśników.

Coraz częściej z oferty edukacyjnej Nadleśnictwa Garwolin korzystają także osoby niepełnosprawne. Głównie są to uczniowie placówek oświatowych z klasami integracyjnymi i wychowankowie szkół specjalnych z terenu powiatu garwolińskiego. Rośnie również zainteresowanie instytucji, organizacji i stowarzyszeń działających na rzecz osób niepełnosprawnych z obszaru nadleśnictwa, a także z innych terenów, np. z oddalonej o około 70 km Warszawy.

Na terenie powiatu garwolińskiego znajduje się pięć placówek specjalnych. Są to szkoły i ośrodki szkolno-wychowawcze, w których aktualnie uczy się i przebywa 231 uczniów. Ponadto uczniowie o specjalnych potrzebach edukacyjnych uczęszczają do zwykłych szkół z oddziałami i klasami integracyjnymi. Wielu z nich korzystało z bazy edukacyjnej nadleśnictwa, którą stanowią:

- leśna ścieżka przyrodniczo-kulturowa,
- zagrodowa hodowla dzikich zwierząt,
- trasy rowerowe,
- szkółka leśna,
- izba przyrodniczo-leśna.



**Fot. 1.** Leśna Ścieżka Przyrodniczo-Kulturowa (fot. L. Błądowska)  
*Photo 1. Forest Tour for Nature and Culture*



**Fot. 2.** Zagrodowa hodowla zwierząt (fot. L. Błądowska)

*Photo 2. Farm animal husbandry*



**Fot. 3.** W izbie przyrodniczo-leśnej – drewno (fot. L. Błądowska)

*Photo 3. In nature – forest hall - timber*



**Fot. 4.** Izba przyrodniczo-leśna (fot. L. Błądowska)

*Photo 4. Nature-forest hall*

Baza edukacyjna przyciąga odbiorców, stanowi atrakcję, a także stwarza duże możliwości wykorzystania w edukacji osób niepełnosprawnych. Z ponad 100 zajęć prowadzonych rocznie przez leśników garwolińskich znaczna część odbywa się z wykorzystaniem bazy edukacyjnej, bądź bezpośrednio w lesie.

## **Bariery. Skąd się biorą? Jak je pokonać?**

Jeszcze do niedawna niepełnosprawność uważana była za skutek choroby, czy urazu – dziś postrzegana jest jako rezultat barier, na jakie napotyka osoba z niepełnosprawnością w społeczeństwie. Zjawisko to określane jako model społeczny niepełnosprawności tworzą różne ograniczenia, które można podzielić na:

1. bariery społeczne – negatywne i obojętne postawy osób pełnosprawnych wobec osób z niepełnosprawnościami, w szczególności:
  - brak zrozumienia niepełnosprawności;
  - brak komunikacji, utrudnione porozumiewanie się (dot. w szczególności osób słabosłyszących, niesłyszących, a także niepełnosprawnych intelektualnie);
  - bariery emocjonalne (indywidualne uprzedzenia, niechęć, litość i inne powodujące brak akceptacji);
  - niska świadomość społeczna.
1. bariery ekonomiczne – problemy socjalno-bytowe stwarzające osobie niepełnosprawnej trudne warunki życiowe
2. bariery prawne – przepisy dyskryminujące osoby niepełnosprawne
3. dostępność informacji
4. bariery architektoniczne i urbanistyczne – niedostosowanie środowiska do możliwości lokomocyjnych osób niepełnosprawnych.

Podstawowym problemem istniejących barier jest brak zrozumienia niepełnosprawności przez osoby zdrowe. Trudno jest osobie sprawnie funkcjonującej zrozumieć świat osoby niepełnosprawnej.

Można spróbować zamknąć oczy, zasłonić uszy i wykonać kilka czynności lub też na przykład udać się z wózkiem dziecięcym na wyprawę do centrum większego miasta, aby zrozumieć pewne problemy i istotę funkcjonowania osób niepełnosprawnych w naszym społeczeństwie. Niestety, trudniej jest znaleźć podobny punkt odniesienia w przypadku osób dotkniętych niepełnosprawnością intelektualną.

Organizując zajęcia (czyt. tworząc ofertę) dla osób niepełnosprawnych, powinniśmy postarać się zrozumieć sposób postrzegania i poznawania przez nie otaczającego świata.

## **Wskazówki praktyczne – organizacja zajęć**

Najistotniejszym warunkiem sprawniej organizacji zajęć z grupą osób niepełnosprawnych lub z grupą integracyjną jest współpraca z opiekunami i określenie obustronnych możliwości i oczekiwań.



Punktem wyjścia jest ogólne rozpoznanie zróżnicowania grupy oraz rodzaju i stopnia niepełnosprawności. Pewne informacje dotyczące osób mogą być chronione tajemnicą, dlatego istotne jest precyzyjne określenie naszych oczekiwań, ogólny pogląd na grupę umożliwiającą określenie oferty w konkretnym przypadku i zaproponowanie np. tematu zajęć, pomocy dydaktycznych czy też dostępnego terenu (z jego charakterystyką i możliwościami wykorzystania walorów przyrodniczych).

Dalszym etapem jest zebranie informacji uzupełniających według poniższego schematu:

Kto? → Co? → Gdzie? → Kiedy? → W jaki sposób? → Cel

Metody i formy zajęć oraz sposób realizacji w odniesieniu do osób sprawnych intelektualnie możemy realizować tradycyjnie, z pewnymi modyfikacjami uwzględniającymi rodzaje niepełnosprawności fizycznej, np.: ten sam temat w inny sposób przedstawiemy w odniesieniu do osób niedowidzących, inaczej w stosunku do niesłyszących.

Duże znaczenie przy organizacji i sposobie prowadzenia zajęć ma stopień niepełnosprawności. Przy niepełnosprawności lekkiej i w niektórych przypadkach umiarkowanej, leśnik – edukator może z powodzeniem poprowadzić zajęcia przy odpowiednim przygotowaniu, zaangażowaniu opiekunów grupy i oczywiście bez zbędnych uprzedzeń. Przy padki znacznej niepełnosprawności (np. intelektualnej) lub schorzenia sprzężone (np. osoba niewidząca i niesłysząca) wymagają wiedzy specjalistycznej, dlatego ważne jest określenie zakresu kompetencji leśnika i nauczyciela/opiekuna w prowadzeniu zajęć z zakresu nieformalnej edukacji przyrodniczo-leśnej osób niepełnosprawnych.

Oto kilka wybranych spostrzeżeń, doświadczeń – o czym warto pamiętać i na co zwrócić uwagę przy kontaktach z niepełnosprawnym odbiorcą:

- opanowanie negatywnych emocji i wyzbycie się uprzedzeń,
- kontrola swoich zachowań w zakresie komunikacji niewerbalnej (gesty, mimika, zachowanie),
- sposób mówienia (jasnym, prostym, obrazowym językiem tak, aby informacje były przekazywane w sposób przystępny),
- unikanie zadań abstrakcyjnych, niemożliwych do wykonania,
- dobór odpowiedniej metody (najlepiej aktywizującej, według zasady: poznawanie przez doświadczenie) dostosowanej do specyfiki odbiorców,
- wzmacnianie pozytywne (kładziemy nacisk na to, co nasi odbiorcy potrafią robić),
- częste pochwały, drobne nagrody,
- w niektórych przypadkach konieczne jest zachowanie odpowiedniego dystansu, jego brak prowadzi do dezorganizacji zajęć.

## Podsumowanie

Zważywszy na dużą skalę, z jaką Lasy Państwowe prowadzą działalność edukacyjną, problematyka osób niepełnosprawnych jest marginalna, ale nie może być pomijana. Każdy leśnik prowadzący edukację powinien wiedzieć, kim jest osoba niepełnosprawna i w jakim zakresie możemy służyć naszą ofertą.

Pierwszym krokiem do tworzenia oferty edukacyjnej dla osób niepełnosprawnych jest określenie zapotrzebowania na nią, czyli liczby potencjalnych odbiorców i zainteresowania ofertą. Celowe jest stworzenie specjalnej oferty w miejscu, gdzie jest na nią szczególne zapotrzebowanie.

Zawsze warto rozważyć możliwości likwidowania barier architektonicznych chociażby z uwagi na obowiązujące standardy europejskie. Osoby niepełnosprawne szukają miejsc, do których mogą pojechać i swobodnie się poruszać.

Trzonem oferty edukacyjnej dla osób niepełnosprawnych powinien być potencjał ludzki w postaci osób świadomych i otwartych. Dalszy krok to wykorzystanie istniejącej bazy edukacyjnej. W przypadku bliskości ośrodków dla osób niepełnosprawnych lub dużego zainteresowania można pójść dalej w kierunku dostosowania naszej bazy edukacyjnej do potrzeb osób niepełnosprawnych.

## Wnioski

1. Oferta edukacyjna Lasów Państwowych dociera do coraz szerszych kręgów społeczeństwa, pojawiają się nowi odbiorcy i nowe problemy.
2. Bardzo ważne jest niwelowanie barier urbanistycznych, ale najważniejsze jest pokonanie barier emocjonalnych.
3. Przed podjęciem działań, zwłaszcza tych kosztochłonnych ważne jest określenie faktycznych potrzeb.
4. Nie możemy przejmować całkowicie roli nauczyciela czy opiekuna, gdyż nie posiadamy wymaganej w wielu przypadkach wiedzy specjalistycznej.
5. Istotne jest określenie oczekiwań odbiorców oraz naszych możliwości.
6. Osoby niepełnosprawne mają prawo być równoprawnymi członkami społeczeństwa i korzystać ze wszystkich jego dóbr, również z takiego dobra jak las.

## Literatura

- Dykcik W. 2001. Wprowadzenie w przedmiot pedagogiki specjalnej jako nauki. W: Dykcik W. red. *Pedagogika specjalna*. Wydawnictwo Naukowe UAM, Poznań.
- Dykcik W. 2001. Zakres i przedmiot zainteresowań pedagogiki specjalnej. W: Dykcik W. red. *Pedagogika specjalna*. Wydawnictwo Naukowe UAM, Poznań.
- Dykcik W. 2001. Problemy autonomii, integracji społecznej i normalizacji życia osób niepełnosprawnych w środowisku. W: Dykcik W. red. *Pedagogika specjalna*. Wydawnictwo Naukowe UAM, Poznań.
- Kościelak R. 1995. *Integracja społeczna osób niepełnosprawnych*. Wydawnictwo Uniwersytetu Gdańskiego, Gdańsk.
- Mrugalska K. 2003. Osoby z głębszą niepełnosprawnością, a zatrudnienie. W: *Aktywizacja zawodowa uczniów z upośledzeniem umysłowym w stopniu znacznym i umiarkowanym. Przewodnik dla nauczycieli*. Centrum Metodyczne Pomocy Psychologiczno – Pedagogicznej, Warszawa.
- Serafin T. 2003. Kształcenie ponadgimnazjalne uczniów z upośledzeniem umysłowym w stopniu umiarkowanym lub znacznym – regulacje prawne, rozwiązania organizacyjne i metodyczne. W: *Aktywizacja zawodowa uczniów z upośledzeniem umysłowym w stopniu znacznym i umiarkowanym. Przewodnik dla nauczycieli*. Centrum Metodyczne Pomocy Psychologiczno – Pedagogicznej, Warszawa.
- Skętkowicz L. 2003. *Edukacja przyrodnicza osób niepełnosprawnych*. Centrum Informacyjne Lasów Państwowych, Warszawa.
- Suchcicka E. 2003. Wyobrażenia i oczekiwania rodziców wobec sposobów edukacji dzieci niepełnosprawnych intelektualnie. W: *Aktywizacja zawodowa uczniów z upośledzeniem umysłowym w stopniu znacznym i umiarkowanym. Przewodnik dla nauczycieli*. Centrum Metodyczne Pomocy Psychologiczno–Pedagogicznej, Warszawa.
- [www.stat.gov.pl](http://www.stat.gov.pl) – strona internetowa Głównego Urzędu Statystycznego.
- [www.niepełnosprawni.pl](http://www.niepełnosprawni.pl) – portal dla osób niepełnosprawnych.
- Ustawa z 27 sierpnia 1997 roku o rehabilitacji zawodowej i społecznej oraz zatrudnianiu osób niepełnosprawnych (Dz.U. 97.123.776 ).
- Zarządzenie nr 57 generalnego dyrektora Lasów Państwowych z 9 maja 2003 r. w sprawie wytycznych prowadzenia edukacji leśnej społeczeństwa w Lasach Państwowych.

**Lucyna Błędowska**

Nadleśnictwo Garwolin

[n-ctwo.garwolin@warszawa.lasy.gov.pl](mailto:n-ctwo.garwolin@warszawa.lasy.gov.pl)