

Ścieżki przyrodnicze Magurskiego Parku Narodowego w opinii turystów

Krystyna Krauz, Adam Mrocza

Abstrakt. W opracowaniu poddano analizie opinię turystów o trzech ścieżkach przyrodniczych zlokalizowanych na obszarze Magurskiego Parku Narodowego. Badania przeprowadzono w lipcu, sierpniu i wrześniu 2013 roku na terenie najbardziej znanych miejscowości parku – Krempna i Folusz. Stwierdzono, że walory przyrodnicze są silnym czynnikiem motywującym turystów do odwiedzenia parku, jednak nie znajduje to odzwierciedlenia w aktywnym poznawaniu ścieżek przyrodniczych. Duża liczba odwiedzających traktuje pobyt w parku wyłącznie rekreacyjnie, a aspekt poznawczy ich nie interesuje. Widoczne jest silne zróżnicowanie frekwencji na każdej ze ścieżek przyrodniczych. Wydaje się, że decyduje o tym dostępność ścieżki, a jakość infrastruktury turystycznej przy ścieżce ma mniejsze znaczenie. Turystów cechuje wysoki stopień świadomości odnośnie cennych zasobów przyrodniczych parku, co znajduje odbicie w deklarowaniu dużego poparcia dla dalszego rozwoju ścieżek przyrodniczych.

Słowa kluczowe: ścieżki przyrodnicze, frekwencja turystyczna, park narodowy, opinia turystów

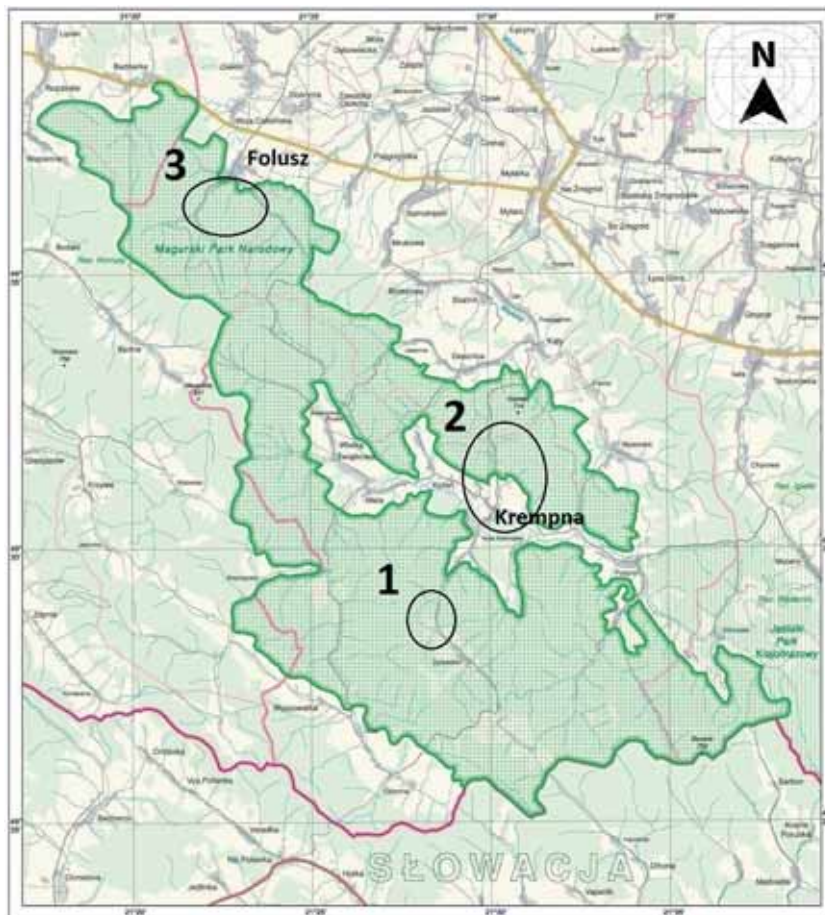
Abstract. Natural paths of the Magura National Park in tourist opinion. The study analyzed opinion of tourists about three natural paths located within the Magura National Park. The study was conducted in July, August and September 2013 in Krempna and Folusz. It was found that natural values are a powerful motivator for tourists to visit the park, but this is not reflected in the active exploration of natural paths. Large number of visitors treat their stay in the park as recreational one, while cognitive aspect does not interest them. There is a strong differentiation of attendance at each of the paths. It seems that availability of the path is the most important factor determining attendance of tourists. Tourists have a high degree of awareness of the valuable natural resources of the park, which is reflected in the declaration of much support for the further development of natural paths.

Keywords: natural paths, tourist attendance, national park, tourists opinion

Wstęp

W rejonie Magurskiego PN funkcjonują trzy ścieżki przyrodnicze: 1. „Kiczera” im. prof. Jana Rafińskiego, 2. „Hałbów-Kamień”, 3. „Folusz”. Pierwsza położona jest pięć kilometrów na południe od Krempnej, w pobliżu nieistniejącej wsi Żydowskie. Ścieżka prowadzi

wokół góry Kiczera Żydowska. Składa się z jedenastu przystanków o łącznej długości 2,5 km. Jej przejście zajmuje około 1,5 godziny. Druga (od Krempnej do Przełęczy Hałbowskiej, następnie stokiem góry Kamień do Krempnej) ma długość 10,4 km, składa się z osiemnastu przystanków, czas jej przejścia to 3-4 godziny. Trzecia, o długości 4 km, rozpoczyna się w Folużu, w pobliżu powstałego w 2010 r. Parku Rekreacji i Edukacji Ekologicznej i składa się z dwunastu przystanków. Czas jej przejścia to około 2 godziny w obydwu kierunkach. Lokalizacja ścieżek pokazana jest na rycinie 1.



Ryc. 1. Rejony lokalizacji ścieżek przyrodniczych w MPN. Objasnienia: 1 – ścieżka Kiczera, 2 – ścieżka Hałbów-Kamień, 3 – ścieżka Foluż (źródło: opracowanie własne na podstawie <http://www.recoil.cba.pl/dw/grafika/jmagpn.jpg>)

Fig. 1. Location of natural paths in the Magura NP. Explanations: 1 – Kiczera path, 2 – Hałbów-Kamień path, 3 – Foluż path

Zgodnie z art. 12. Ustawy o ochronie przyrody z 2004 roku obszar parku narodowego udostępniany jest w sposób, który nie wpłynie negatywnie na przyrodę w parku narodowym. W związku z tym zapisem użytkowanie turystyczne, które jest jedną z form aktywności obejmującej parki narodowe, wymusza odpowiednie zagospodarowanie parku narodowego. Podstawowe urządzenia turystyczne w parkach narodowych można podzielić na trzy grupy, które związane są z komunikacją, pobytem (baza noclegowa i gastronomiczna) oraz zaspokojeniem potrzeb poznawczych. Ścieżki przyrodnicze, jak również ośrodki edukacyjne i tablice informacyjne, zaliczamy do tej ostatniej grupy (Partyka 2010).

Idea ścieżek przyrodniczych narodziła się w parkach narodowych Stanów Zjednoczonych w latach 60. XX w., nieco później dotarła do Europy. W Polsce, znakowanie ścieżek przyrodniczych mających charakter ciągów naukowo-dydaktycznych, zostało zapoczątkowane w 1974 r. (Szyrmer i Smolnicki 2010).

W literaturze przedmiotu można znaleźć różne określenia ścieżek o podobnym przeznaczeniu i charakterze: ścieżki dydaktyczne, edukacyjne, naukowo – dydaktyczne, poznawcze, a często właśnie przyrodnicze. Również w literaturze anglojęzycznej występuje kilka określeń będących odpowiednikami ścieżek przyrodniczych: „nature trails”, „education courses” lub „trails of discovery” (Janeczko 2010). Ścieżki przyrodnicze w głównej mierze służą kształtowaniu postaw prośrodowiskowych w społeczeństwie (dotyczy to zarówno dzieci, młodzieży jak i dorosłych), umożliwiają poznanie otoczenia przyrodniczego w bezpośrednim z nim kontakcie, dzięki czemu pogłębiają i weryfikują wiedzę przyrodniczą i ogólną. Ścieżki przyrodnicze ułatwiają przekazywanie wiadomości i nauczanie procesów z obszaru środowiska naturalnego oraz pokazywanie związków tego środowiska z innymi dziedzinami życia. Zapewniając aktywny wypoczynek na łonie przyrody ścieżki takie dają możliwość propagowania celów i sensu ochrony środowiska naturalnego.

Material i metoda

Celem badań było rozpoznanie opinii turystów na temat stanu obecnego oraz możliwości rozwoju ścieżek przyrodniczych związanych z MPN. Zastosowano kwestionariusz ankiety zawierający jedenaście pytań zamkniętych, dwa pytania półotwarte, dwa pytania-skale i cztery pytania dotyczące wybranych cech demograficznych. Niektóre z pytań miały charakter filtrujący. Przy opracowaniu kwestionariusza kierowano się przesłankami metodycznymi, które stanowiły podstawę badań społecznych Niezgody (2006) i doświadczeń własnych z wcześniejszych badań w MPN (Mrocza i Adamski 2010) oraz badań społecznych na Podhalu (Krauz i Mrocza 2013). Zastosowano metodę sondażu diagnostycznego. Dobór próby opierał się na losowym wyborze respondentów na obszarze Folusza i Krempnej (miejscowości te stanowią bramy parku), a więc w węzłach komunikacyjnych parku skąd większość odwiedzających wychodzi na szlaki. Badania zrealizowano w dwudziestu trzech dniach pogodnych lipca, sierpnia i września 2013 roku. Po weryfikacji kompletności i jakości odpowiedzi (łącznie uzyskano 165 ankiet) do analizy zakwalifikowano 159 ankiet.

Populacja badawcza

Struktura płci badanych była prawie wyrównana (47,2% stanowiły kobiety a 52,8% mężczyźni). Przeważały osoby młode od 18 do 35 lat (60,4%), posiadające wykształcenie wyższe. Udział osób w wieku powyżej 50 lat wynosił 9,4%.

Wyniki

Przyczyny, częstotliwość i długość odwiedzin w MPN

Do Magurskiego PN turyści przyjeżdżają w przeważającej mierze (około $\frac{1}{3}$ respondentów) dla różnie pojmowanego kontaktu z przyrodą. Najwięcej z nich ujmuje to w sposób ogólny jako poszukiwanie cennych walorów przyrodniczych (22,3%), a część jako chęć pobytu w środowisku nie zmienionym przez człowieka (10,1%). Z tą motywacją niewątpliwie związana jest też możliwość odpoczynku w ciszy i spokoju (20,1%) oraz wędrówka po szlakach w warunkach naturalnych (7,2%). Pewną część osób do przyjazdu do parku motywują czynniki zdrowotne (bycie aktywnym w przyrodzie – 19,4% oraz trening zdrowotny – 1,4%), a niektórych czynniki poznawcze (rozpoznanie walorów kulturowych – 5,8% i odwiedziny Ośrodka Edukacyjnego MPN – 13,7%).

Odwiedziny w parku są najczęściej krótkie: od kilku godzin (34,0%) do jednego dnia pobytu (34,0%). Na dłuższe odwiedziny (najczęściej 2-3 dni) decyduje się 32% turystów, ale nigdy nie są to pobyty dłuższe niż siedem dni. Noclegi spędzają wówczas w gospodarstwach agroturystycznych lub domkach letniskowych w otulinie parku.

Częstotliwość odwiedzin parku jest bardzo zróżnicowana. Należy podkreślić, że znaczna liczba osób odwiedza park po raz wtóry (po raz drugi lub trzeci – po 30,2%, więcej niż trzy razy – 17,0%) ale ponad $\frac{1}{5}$ odwiedzających pojawiła się w parku po raz pierwszy (22,6%).

Obecność na ścieżkach przyrodniczych MPN

Praktyczna znajomość ścieżek przyrodniczych związanych z Magurskim PN jest silnie zróżnicowana. Prezentuje to poniższa tabela 1. Najtrudniej dostępną jest ścieżka przyrodnicza „Kiczera”. Znajduje się w centralnej części parku i przez to dostęp do niej jest utrudniony. Można się do niej dostać zielonym szlakiem turystycznym, co zajmuje ponad godzinę z Krempanej lub drogą, która jest w bardzo kiepskim stanie i ogólnie nie nadaje się do jazdy samochodem. Brakuje też parkingów, bądź stojaków na rowery. Ma to swoje odzwierciedlenie w niskiej frekwencji. Ścieżka „Hałbów-Kamień” zaczyna się w centrum Krempanej, od łatwo dostępnego i powszechnie odwiedzanego Ośrodka Edukacji MPN, co też skutkuje największą frekwencją na całej ścieżce. Zapewne nie bez znaczenia jest lokalizacja na ścieżce miejsca martyrologii Żydów na Przełęczy Hałbowskiej (przystanek nr 8). Ścieżka „Folusz” jest również łatwo dostępna. Wejście do parku w Folużu leży zaledwie 1,5 km od drogi wojewódzkiej Nowy Żmigród-Gorlice, a Park Rekreacji i Edukacji Ekologicznej w Folużu sprzyja weekendowym przyjazdom okolicznych mieszkańców i grup turystycznych (są tu ścieżki spacerowe, plac zabaw, boisko do siatkówki, oczko wodne ze skalną kaskadą, miejsce do grillowania, zadaszona wiata, toaleta). Te korzystne uwarunkowania są podstawą wysokiej frekwencji przekraczającej $\frac{3}{4}$ ogólnej liczby turystów udających się na ścieżki przyrodnicze w MPN.

Tab. 1. Liczba turystów (w %), którzy zadeklarowali przejście ścieżki przyrodniczej związanej z MPN
Table 1. Number of tourists (in %) who declared to have passed natural paths in MNP

Przejście dowolnej ścieżki <i>Passing any path</i>		Przejście określonej ścieżki (dotyczy turystów, którzy w ogóle byli na ścieżce) <i>Passing specific path (includes tourists who generally passed a path)</i>	
tak <i>yes</i>	nie <i>no</i>		
52,8	47,2	Kiczera	14,3
		Hałbów-Kamień	96,4
		Folusz	78,6

Źródło: badania własne / *Source: own work*

Zagospodarowanie turystyczne ścieżek

Ze względu na niską frekwencję na ścieżce przyrodniczej „Kiczera” i w związku z tym mało reprezentatywną opinią o niej uzyskaną od kilku zaledwie osób, ocenę turystów o jakości zagospodarowania turystycznego przedstawiono na podstawie ścieżek „Hałbów-Kamień” i „Folusz”.

Ścieżka „Folusz” została wyraźnie lepiej oceniona przez turystów niż ścieżka Hałbów-Kamień. Nie otrzymała żadnej słabej oceny i prawie żadnej bardzo słabej. Widać w tabeli 2, że wobec ścieżki „Folusz” przeważają oceny najwyższe. Według wartości średnich przedział ocen bardzo dobrych ma ponad 2/3 udziału w odpowiedziach (68,2%). W przypadku ścieżki „Hałbów-Kamień” dominują oceny przeciętne (38,2% udziału według wartości średnich), dużo jest ocen słabych a nawet bardzo słabych (te dwie ostatnie stanowią razem nieco ponad 1/3 wszystkich ocen dla tej ścieżki).

Tab. 2. Ocena zagospodarowania turystycznego ścieżek przyrodniczych w MPN (w %). Wyjaśnienia: 1 – ścieżka Hałbów-Kamień, 2 – ścieżka Folusz

Table 2. Evaluation of tourist infrastructure of natural paths in MNP (in %). Explanations 1 – Hałbów-Kamień path, 2 – Folusz path

L.p.	Oceniany element <i>Evaluated element</i>	bardzo słabo <i>very poorly</i>		słabo <i>poorly</i>		przeciętnie <i>average</i>		dobrze <i>good</i>		bardzo dobrze <i>very good</i>	
		1	2	1	2	1	2	1	2	1	2
1.	Tablice informacyjne <i>Information boards</i>	–	–	35,5	–	45,1	–	9,7	–	9,7	100,0
2.	Miejsca odpoczynku <i>Rest sites</i>	19,4	–	25,8	–	19,4	4,5	25,8	18,2	9,6	77,3
3.	Mostki, kładki, podłoże <i>Bridges, footbridges, type of bed</i>	–	–	–	–	80,6	18,2	19,4	13,6	–	68,2
4.	Parkingi <i>Parkings</i>	9,7	–	9,7	–	35,5	13,6	45,1	22,7	–	63,7
5.	Stojaki na rowery <i>Bike stands</i>	9,7	13,6	12,9	–	25,8	59,1	51,6	9,1	–	18,2
6.	Toalety <i>Toilets</i>	25,8	–	12,9	–	51,6	4,6	9,7	31,8	–	63,6
7.	Kosze na śmieci <i>Garbage cans</i>	45,1	–	35,5	–	9,7	–	9,7	13,6	–	86,4
	Średnia <i>Mean</i>	15,7	1,9	18,9	–	38,2	14,3	24,4	15,6	2,8	68,2

Źródło: badania własne / *Source: own work*

Można powiedzieć, że na ścieżce „Folusz” turyści są zadowoleni ze wszystkich elementów infrastruktury, oprócz możliwości zadbania o swój rower, w czasie gdy udają się na zwiedzanie lub odpoczynek. Na ścieżce „Hałbów-Kamień” turyści są przede wszystkim niezadowoleni ze zbyt małej ilości koszu na śmieci i infrastruktury związanej z odpoczynkiem – źle oceniono miejsca do odpoczynku i niedostatek toalet. Właściwie każdy element infrastruktury na ścieżce „Hałbów-Kamień”, oprócz zabezpieczenia podłoża dla przejścia pieszego, otrzymał wyraźną liczbę ocen negatywnych.

Znajomość materiałów informacyjnych o ścieżkach przyrodniczych

Bardzo wysoki odsetek turystów (47,2%) w ogóle nie interesuje się materiałami informacyjnymi o ścieżkach przyrodniczych. Liczba ta wyraźnie koresponduje z liczbą turystów, którzy nie zwiedzili żadnej z takich ścieżek. Można wnosić, że prawie połowa turystów odwiedzających Magurski PN pojawia się tam wyłącznie w celach odpoczynku, relaksu, dla wypełnienia czasu wolnego bądź po prostu towarzysząc znajomym lub rodzinie. Dla takich osób aspekty poznawcze pobytu w parku nie liczą się. Należy podkreślić, że materiały informacyjne w wejścia do parku są łatwo dostępne, a mimo to u tak znaczącej liczby osób nie wywołują chęci zapoznania się z nimi.

Pocieszające jest, że równocześnie znaczny odsetek odwiedzających (64,2%) widzi potrzebę zamontowania większej liczby tablic informacyjnych w parku, w tym na ścieżkach przyrodniczych. Z tego wynika, że ludzie potrzebują informacji prostej, narzucającej się, takiej którą możemy uzyskać bez jakiegokolwiek wysiłku z naszej strony. Ponad $\frac{1}{3}$ odwiedzających (35,8%) nie jest zainteresowana żadną formą przekazu informacji o parku.

Potrzeba dalszego rozwoju ścieżek przyrodniczych

Do respondentów skierowano kilka pytań zamkniętych, rozstrzygających, dotyczących powyższego problemu. Rozkład odpowiedzi pokazano w tabeli 3.

Tab. 3. Atrakcyjność Magurskiego PN i ścieżek przyrodniczych w opinii turystów (w %)

Table 3. Attractiveness of the Magura NP and natural paths in tourists opinion (in %)

Atrakcyjność MPN i otuliny dla turystyki poznawczej <i>Attractiveness of MNP and its buffer zone for cognitive tourism</i>				Czy ścieżki przyrodnicze są przydatne dla poznania walorów <i>Can natural paths be useful for familiarize with such values as</i>						Czy w MPN potrzebnych jest więcej ścieżek przyrodniczych / <i>Is it useful to create more natural paths in MNP</i>		
				przyrodniczych <i>natural</i>			kulturowych <i>cultural</i>					
bardzo wysoka <i>very high</i>	wysoka <i>high</i>	przeciętna <i>average</i>	niska <i>low</i>	tak <i>yes</i>	nie <i>no</i>	nie wiem <i>don't know</i>	tak <i>yes</i>	nie <i>no</i>	nie wiem <i>don't know</i>	tak <i>yes</i>	nie <i>no</i>	nie wiem <i>don't know</i>
35,8	52,9	11,3	–	88,7	–	11,3	60,4	–	39,6	77,4	–	22,6

Źródło: badania własne / *Source: own work*

Respondenci raczej wysoko oceniają przydatność parku i jego otuliny dla turystyki poznawczej. Ścieżki przyrodnicze spełniają przy tym bardzo ważną rolę, dając szansę zapozna-

nia się z walorami przyrodniczymi (88,7% odpowiedzi pozytywnych) i/bądź kulturowymi (60,4%) obiektu penetracji turystycznej. Ostatecznie, mimo iż prawie połowa respondentów nigdy nie była na ścieżce przyrodniczej w parku, ponad $\frac{3}{4}$ z badanych (77,4%) uważa, że ścieżki przyrodnicze w Magurskim PN powinny się dalej rozwijać.

Podsumowanie

Magurski PN jest postrzegany jako istotna atrakcja turystyczna. Potwierdza to fakt, że ponad $\frac{3}{4}$ liczby osób odwiedzających była tam już poprzednio. Na ogół (67,9%) są to wizyty krótkie, trwające nie dłużej niż jeden dzień. Ponad połowa turystów (59,7%) odwiedziła w parku motywuje walorami stricte przyrodniczymi, a jeszcze większa liczba respondentów (ponad 88%) widzi w Magurskim PN obiekt, który może służyć dla rozwoju turystyki poznawczej, w szczególności opartej na walorach przyrodniczych.

W pewnej sprzeczności z tak wysoką oceną walorów naturalnych parku kształtuje się również wysoki odsetek osób (ponad 47%), które nigdy nie przeszły żadnej ścieżki przyrodniczej utworzonej w parku. Jak pokazuje badanie wynika to nie z braku świadomości istnienia takich ścieżek, ale z subiektywnego braku chęci zaznajomienia się z nimi. Ta grupa osób traktuje wizytę w parku jako czas relaksu, a nie okazję do zapoznania się z przyrodą parku. Prawdopodobnie traktują oni naturalne bogactwo parku narodowego jako coś oczywistego, a sam fakt przekroczenia granicy parku jest dla nich wystarczający dla obcowania z przyrodą.

Istnieje silne zróżnicowanie frekwencji na każdej ze ścieżek przyrodniczych. Można wysnuć wniosek, że decyduje tutaj dostępność ścieżki, a jakość infrastruktury turystycznej na ścieżce ma mniejsze znaczenie (choć też jest brana pod uwagę w ocenie turystów). Na trudno dostępnej ścieżce „Kiczera” obecność turystów jest znikoma a na najlepiej zagospodarowanej ścieżce „Folusz” frekwencja jest wysoka, ale wyraźnie mniejsza niż na rozpoczynającej się w centralnym miejscu parku (Krempna) ścieżce „Hałbów-Kamień”.

Duży odsetek osób, których nie interesuje aspekt poznawczy pobytu w parku, a jedynie odpoczynek, to niewątpliwie istotna strata dla propagowania idei ochrony przyrody. Pojawia się tutaj zadanie dla dyrekcji i pracowników parku, w jaki sposób rozbudzić zainteresowanie takich osób walorami przyrodniczymi, w sensie poznawczym. Prosty zabieg polegający na zwiększaniu ilości materiałów informacyjnych, nawet gdy są łatwo dostępne przy wejściu do parku jest, jak wynika z badań, niewystarczający. Nadzieja na zmianę takich niekorzystnych postaw wśród omawianej grupy osób może opierać się na wysokim stopniu świadomości turystów odwiedzających park odnośnie cennych zasobów przyrodniczych tego obiektu (ponad 88% turystów widzi MPN jako obiekt o wysokiej bądź bardzo wysokiej atrakcyjności przyrodniczej), a także na deklarowaniu dużego poparcia dla rozwoju ścieżek przyrodniczych nawet ze strony tych osób, które na takiej ścieżce nie były.

Literatura

- Janeczko E. 2010. Ścieżki edukacyjne jako element zagospodarowania lasu. Stud. i Mat. CEPL, Rogów 1 (24): 100-107.
- Krauz K., Mrocza A. 2013. Postrzeganie rozwoju turystyki w oparciu o ostoje Natura 2000 w wybranych gminach Podhala. Stud. i Mat. CEPL, Rogów, 37 (4): 184-191.
- Mrocza A., Adamski P. 2010. Dzienny rozkład ruchu turystycznego w wybranych rezerwach przyrody i Magurskim Parku Narodowym. Folia Turistica, 22: 91-105.
- Nieżgoda A. 2006. Obszar recepcji turystycznej w warunkach rozwoju zrównoważonego. AE, Poznań: 166-214, 145-160.
- Partyka J. 2010. Udostępnianie turystyczne parków narodowych w Polsce a krajobraz. Prace Komisji Krajobrazu Kulturowego PTG, Sosnowiec, 14: 252-263.
- Szyrmer M., Smolnicki K. 2010. Przyrodnicze ścieżki dydaktyczne Dolnego Śląska [Natural didactic paths of Lower Silesia]. Dolnośląska Fundacja Ekorozwoju, Wrocław: 67-84.
- Ustawa z dnia 16 kwietnia o ochronie przyrody. Dz. U. Nr 2004.92.880.

¹Krystyna Krauz, ²Adam Mrocza

¹Katedra Turystyki Międzynarodowej i Geografii Społecznej,
Krakowska Akademia im. Andrzeja Frycza Modrzewskiego

²Zakład Ekologii, Wydział Turystyki i Rekreacji,
Akademia Wychowania Fizycznego w Krakowie
kkrauz@afm.edu.pl, adam.mrocza@awf.krakow.pl