

Postrzeganie rozwoju turystyki w oparciu o ostoje Natura 2000 w wybranych gminach Podhala

Krystyna Krauz, Adam Mrocza

Abstrakt. W opracowaniu poddano analizie opinię mieszkańców trzech gmin regionu Podhala, na terenie których położone są obszary Natura 2000, w kontekście możliwości rozwoju turystyki. W świadomości mieszkańców atrakcyjność gmin i możliwości rozwoju turystyki oparte są głównie o walory przyrodnicze. Mimo to znajomość formalnych podstaw funkcjonowania tych walorów jest słaba. Działalność szkoleniowa władz lokalnych w zakresie problemów ekologicznych nie spełnia oczekiwań mieszkańców. Ogólnie pozytywny stosunek mieszkańców do turystów i rozwoju zrównoważonego może być podstawą dalszego rozwoju turystyki w tym rejonie.

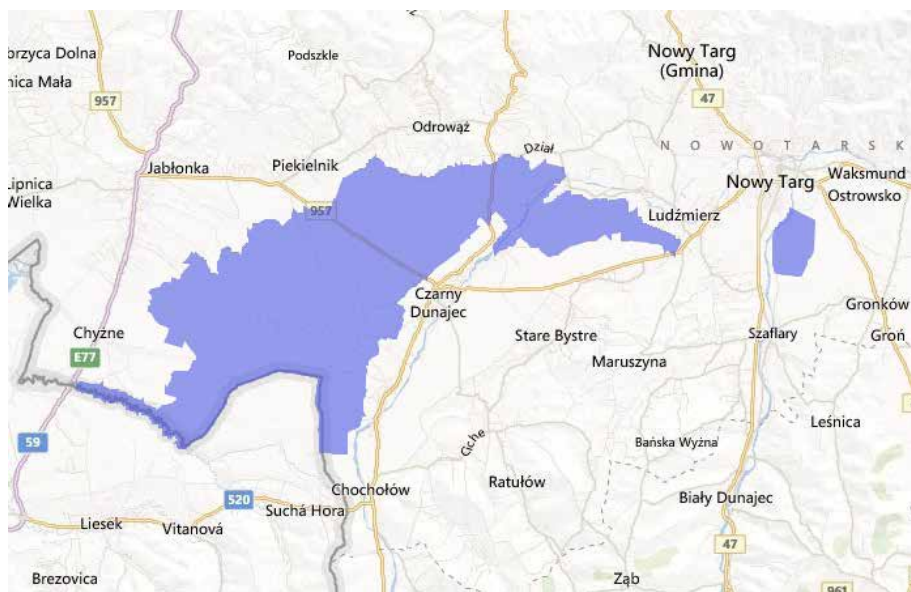
Słowa kluczowe: Podhale, Natura 2000, rozwój turystyki, opinia mieszkańców

Abstract. Perception of development of tourism in support of mainstays Natura 2000 in chosen communes of Podhale region. The opinion of inhabitants of three communes from Podhale region enclosing Natura 2000 areas about opportunities to develop tourism were identified. The inhabitants consider natural values as the most important elements for developing tourism. Nevertheless they are just poorly acquainted with formal grounds of functioning of the values. Local governments fail in their duty to organize training courses about ecological problems. Positive attitude of inhabitants to tourists and sustainable development idea can be the basis of further development of tourism in this area.

Key words: Podhale region, Natura 2000, development of tourism, inhabitants' opinion

Obszar badań, cel i metodyka

Opracowanie zawiera wyniki badań ankietowych wykonanych wśród mieszkańców trzech gmin regionu Podhala (Czarny Dunajec, Jabłonka, Szczawnica), na terenie których położone są obszary Natura 2000: 1. „Torfowiska Orawsko-Nowotarskie”, 2. „Małe Pieniny”. Na pierwszy z nich składają się dwa obiekty Natura 2000 – PLH120016 (SOO) o powierzchni 8255,60 ha (<http://natura2000...PLH120016>) oraz PLB120007 (OSO) o powierzchni 8218,50 ha (<http://natura2000...PLB120007>) pokrywające się niemal całkowicie w swoich granicach. Zlokalizowane są w powiecie nowotarskim, w większej części na terenie gminy Czarny Dunajec, a częściowo także w gminach Jabłonka oraz Nowy Targ. Według Kondrackiego (2002) należą do Obniżenia Orawsko-Podhalańskiego (ryc. 1).



Ryc. 1. Lokalizacja Torfowisk Orawsko-Nowotarskich (zaznaczone na niebiesko)

Fig. 1. Location of Orawsko-Nowotarskie Peatery mainstay (marked in blue)

Drugi obszar to teren ochrony siedliskowej SOO (PLH120025) o powierzchni 1875,90 ha (<http://natura2000...PLH120025>). Zlokalizowany jest w najbardziej na wschód wysuniętym fragmencie Pienińskiego Pasa Skałkowego, czyli Małych Pieninach (ryc. 2). Podobnie jak teren poprzednio omawiany, leży on w granicach powiatu nowotarskiego, w gminie Szczawnica, w jej części wiejskiej (większość) i miejskiej.

Obydwa obszary cechuje duża różnorodność przyrodnicza (Mróz et al. 2011), która jest podstawą ich atrakcyjności turystycznej.

Celem badań była próba określenia stanu wiedzy mieszkańców o ochronie przyrody na zamieszkiwanym przez nich terenie, przy szczególnym odniesieniu do programu Natura 2000 i na tym tle ocena stosunku mieszkańców do możliwości i celowości rozwoju turystyki na bazie posiadanych walorów przyrodniczych.

Badania zostały przeprowadzone w maju i czerwcu 2011 roku. Dla uzyskania jednakowej reprezentacji liczbowej każdej gminy zdecydowano się przeprowadzić badania, polegające na osobistym zadawaniu pytań, wśród sześćdziesięciu losowo wybranych osób – mieszkańców gminy – w każdej z nich. Przy opracowaniu kwestionariusza ankiety kierowano się przesłankami metodycznymi, które stanowiły podstawę badań społecznych Niezgody (2006). Ostatecznie kwestionariusz ankiety oparto na dwudziestu pytaniach zamkniętych lub półotwartych, jednokrotnego lub wielokrotnego wyboru oraz trzech pytaniach uwzględniających wybrane cechy demograficzne. Niektóre pytania miały charakter filtrujący.



Ryc. 2. Lokalizacja ostoi Małe Pieniny (zaznaczona na niebiesko)

Fig. 2. Location of Little Pieniny mainstay (marked in blue)

Populacja badawcza

Ogółem badaniami objęto 180 osób. Struktura płci była prawie wyrównana (47,8% stanowiły kobiety, 52,2% mężczyźni), zaś wiekowo zdecydowanie przeważała grupa osób od 21 do 40 lat (53,8%). Większość posiadała wykształcenie średnie (48,9%).

Wyniki

Atrakcyjność turystyczna badanych gmin

Zdecydowana większość badanych (74,4%) uważa, że zamieszkiwana przez nich gmina jest atrakcyjna turystycznie. Jest to szczególnie widoczne w przypadku gminy Szczawnica, gdzie aż 97% respondentów określa ją jako atrakcyjną. Wśród walorów, które o tym decydują największą rangę przypisywano „walorom przyrodniczym” (67,8% odpowiedzi). Na kolejnych miejscach znalazły się „walory kulturowe” (36,7%), „dobrze rozwinięta infrastruktura turystyczna” (30,0%) oraz elementy „zabytkowe” (25,6%). Nie wskazano innych przyczyn atrakcyjności.

Turystyka a rozwój gminy

Dla ponad połowy ankietowanych (56,7%) turysta to „oczekiwany klient”. Negatywne nastawienie do turystów („obcy, który narusza ład”) ujawniło się zaledwie w 3,3% odpowiedzi. Niepokojący jest fakt istnienia dużej grupy osób (38,9%), dla których jest on „osobą obojętną”, a są to prawdopodobnie ci mieszkańcy, którzy nie są bezpośrednio związani z gospodarką turystyczną i nie czerpią zysków z obecności odwiedzających.

Relacje między mieszkańcami a turystami na określonym obszarze nie są stałe w funkcji czasu (Kowalczyk 2000, Butler 2005, Niezgodna 2006, Niezgodna, Zmysłony 2006). W związku z tym poproszono respondentów o określenie ewentualnych zmian w ich nastawieniu do turystów na przestrzeni ostatnich czterech lat. Z uzyskanych odpowiedzi wynika, że jeżeli nastawienie do turystów zmieniło się, to prawie wyłącznie na bardziej pozytywne (15,6% odpowiedzi). Na ogół jest ono stabilne (83,3%). Zadowolający jest fakt, że wśród osób o stałych poglądach w większej części jest ono „przyjazne” bądź „bardzo przyjazne” wobec turystów (53,3%). Osób o nastawieniu „niechętnym” jest niewiele (5,6%), a co istotne, nikt nie określił się jako „wrogo nastawionego” wobec turystów. Według przeważającej liczby respondentów (43,3%) turystyka jest „ważnym czynnikiem rozwoju regionu”. Za „najistotniejszy czynnik rozwoju” uważa ją 18,9% liczby badanych. $\frac{1}{4}$ respondentów (25,6%) dostrzega, że turystyka „wpływa na rozwój” ale według nich „nie jest najważniejsza”, zaś 12,2% uważa, że turystyka „nieznacznie wpływa na rozwój”. Marginalny odsetek badanych (1,1%, tj. dwie osoby) nie dostrzega w niej żadnego czynnika stymulującego.

Respondenci wyraźnie różnicują korzystne i niekorzystne efekty funkcjonowania turystyki. Skutki negatywne takie, jak niszczenie środowiska (37,8% odpowiedzi), dysproporcje w dochodach mieszkańców (13,3%), konflikty społeczne w gminie (8,9%), naruszenie prywatności (27,8%), zjawiska kryminalne (34,4%) były wskazywane przynajmniej dwukrotnie rzadziej niż pozytywne (wzrost dochodów mieszkańców – 54,4%, nowe miejsca pracy – 66,7%, ochrona walorów naturalnych – 23,3%, wzrost poziomu wiedzy i kultury wśród mieszkańców – 30,0%, promocja regionu – 61,1%). Świadczyć to może o pozytywnym podejściu do rozwoju zjawiska turystyki jako całości.

Samorząd lokalny a rozwój turystyki

Samorządy badanych gmin nie angażują się w sposób widoczny we współpracę z podmiotami z branży turystycznej aby wspomagać rozwój turystyki. Potwierdza to wysoki odsetek respondentów (64,6%), którzy nie dostrzegają żadnej współpracy samorządu z firmami turystycznymi i mieszkańcami zaangażowanymi w tą dziedzinę gospodarki. Ten niepokojący obraz uwidocznił się niestety we wszystkich badanych gminach.

Jeżeli już jakieś formy współpracy występują to opierają się głównie na szeroko rozumianych „wspólnych uzgodnieniach między władzami gmin a podmiotami turystycznymi w kwestii prowadzenia działalności turystycznej” (24,4% odpowiedzi). Nisko oceniana jest pomoc samorządów w zakresie „prowadzenia szkoleń w problematyce okołoturystycznej” (15,6%) oraz „finansowe wsparcie podmiotów turystycznych” przez samorządy (10,0%). Kilka osób (3,3%) widzi współpracę w „prowadzeniu rozmów o problemach funkcjonowania turystyki” w gminie. Na tym tle stosunkowo dobrze wypada aktywność samorządów w zakresie prowadzenia edukacji ekologicznej. Ogółem 46,7% ankietowanych dostrzega taką działalność ale ponad połowa (53,3%) ją neguje (wyraźny podział postaw).

Cele i znaczenie idei rozwoju zrównoważonego

Wydaje się, że mieszkańcy prawidłowo rozumieją ideę rozwoju zrównoważonego. Dla większości z nich (40,4%) celem tej idei jest „ochrona środowiska naturalnego”. Rzadziej mieszkańcy kojarzą ją z „zapewniением dobrobytu ludności” (22,8%) i „ochroną tożsamości kulturowej” (19,8%), a niektórzy widzą w niej również szansę na „zapewniение wpływu ludności na politykę” (7,0%). Tylko 10% ankietowanych nie znało celów tej idei.

Stosunek mieszkańców do idei rozwoju zrównoważonego obrazuje tabela 1.

Jak widać problem rozwoju zrównoważonego jest istotny dla ponad 1/3 liczby ankietowanych (35,6%), jednak co szósty respondent lekceważy to zagadnienie (16,6%).

Znajomość terminów: „Dyrektywa Ptasia” i „Siedliskowa”

O formalnych podstawach programu Natura 2000 w postaci Dyrektyw Unii Europejskiej nigdy nie słyszało prawie ¼ liczby osób ankietowanych (73,3%). Pozostałe osoby przynajmniej raz spotkały się z takimi nazwami. Spośród tych osób, które kiedykolwiek słyszały nazwy wspomnianych dyrektyw zaledwie osiemnaście (tj. 37,5%) stwierdziło, że wie czego dotyczą (jest to 10% całej populacji badawczej).

Tab. 1. Relacja mieszkańców do rozwoju zrównoważonego (w %)
 Table 1. Attitude of inhabitants to sustainable development (in %)

Lp	Relacja <i>Attitude</i>	Odpowiedzi <i>Answers</i>
1	Niezbędne działanie dla polepszenia warunków życia <i>Essential activity to improve life conditions</i>	12,2
2	Sprawa ważna dla mnie i przyszłości mojej rodziny <i>Important matter to me and future of my family</i>	23,4
3	Jest to sprawa ważna ale mnie bezpośrednio nie dotyczy <i>Important matter but it does not refer to me directly</i>	23,4
4	To problem innych osób, ja mam swoje kłopoty <i>This is a case of others, I have my own problems</i>	13,3
5	To tylko jakieś nieważne pomysły <i>Unimportant ideas</i>	3,3
6	Nie mam zdania <i>Have no opinion</i>	24,4
Razem <i>Total</i>		100,0

Źródło: wykonanie własne. *Source: self performed*

Znajomość i postrzeganie programu Natura 2000

W przeciwieństwie do unijnych Dyrektyw sam program Natura 2000 jest znacznie lepiej rozpoznawalny. Znajomość istnienia programu deklaruje 63,3% ankietowanych, chociaż aż 36,7% nigdy o nim nie słyszało. Najczęściej wymienianym źródłem informacji o Naturze 2000 jest prasa codzienna (lokalna i ogólnopolska) (38,4% odpowiedzi). Kolejnymi źródłami są radio

i telewizja (18,4%) oraz Internet (16,8%). Wymienione środki przekazu to media masowe, które jak widać zaopatrują w podstawową wiedzę prawie $\frac{3}{4}$ populacji mieszkańców (73,6%). O Naturze 2000 mieszkańcy gmin dowiadują się również w szkole bądź uczelni (14,7%). Inne źródła odgrywają rolę marginalną; wśród wymienionych były publikacje naukowe (6,9%) oraz rozmowy z innymi mieszkańcami (4,8%).

Osoby, które zadeklarowały znajomość programu Natura 2000 określały następnie swój stosunek do tego programu („szansa” lub „zagrożenie”). Nieco ponad połowa tej części populacji badawczej (54,4%) postrzega go jako „szansę” w kontekście dalszego rozwoju gminy (jest to tylko 34,4% wszystkich przebadanych osób). Jako „zagrożenie” rozwoju Naturę 2000 postrzega 15,8% znających program. Jest to relatywnie niedużo ale postawę neutralną („ani szansa, ani zagrożenie”) przyjmuje aż 29,8% z tej grupy badanych.

Celowość tworzenia kolejnych obszarów chronionych

Znaczna liczba osób (51,1% spośród badanych) wypowiada się za potrzebą wyznaczenia kolejnych przyrodniczych obszarów chronionych, które traktuje jako bogactwo narodowe. 18,9% respondentów uważa, że obszarów chronionych jest już wystarczająco dużo i nie ma konieczności tworzenia nowych. Liczna jest grupa osób niezdecydowanych (30,0%).

Stosunek mieszkańców do dalszego rozwoju turystyki

Respondenci zdecydowanie stwierdzają (84,4%), że mieszkańcy gminy mogą przyczynić się do rozwoju turystyki. Przeciwnego zdania jest tylko 15,6% ankietowanych. Swoją aktywność w tym zakresie widzą głównie w „życzliwości i profesjonalnej obsłudze” (61,1%) i „pozytywnym nastawieniu do przyjezdnych” (51,1%). Widoczna jest wiara w możliwość kreowania polityki rozwojowej gminy poprzez „przedstawianie swoich propozycji dotyczących rozwoju gminy” (33,3%) i „doksztalcanie się w dziedzinie turystyki” (31,1%) co współgra z ideą rozwoju zrównoważonego. Najślabsze nadzieje (16,7%) związane są z procedurą szkoleń organizowanych przez gminę co świadczy negatywnie o aktywności samorządu lokalnego.

Wnioski

W świadomości mieszkańców badanych gmin funkcjonuje przekonanie o wysokim stopniu atrakcyjności turystycznej ich miejsca zamieszkania. Z punktu widzenia ochrony środowiska naturalnego szczególnie ważne jest, że najsilniej ekspozycjonowanym przez mieszkańców walorem, który decyduje o tej atrakcyjności są zasoby przyrodnicze. Równocześnie wśród negatywnych skutków oddziaływania turystyki na pierwszym miejscu umieszczają oni degradację walorów środowiska naturalnego, a nie problemy społeczne generowane przez ruch turystyczny. Daje to nadzieję, że w polityce rozwojowej takich gmin, dzięki oddolnym ruchom społecznym, istotne miejsce będzie zajmować problematyka ochrony środowiska. Potwierdza to wysoki odsetek osób (ponad 50%), które uznają celowość tworzenia kolejnych obszarów chronionych.

W większych skupiskach ludności, o silnie rozwiniętej infrastrukturze turystycznej (takim ośrodkiem jest Szczawnica), wzrasta liczba osób sceptycznie nastawionych do powiększania terenów chronionych. Można powiedzieć, że im bardziej zagospodarowany teren tym mniej liczna grupa zwolenników tworzenia obszarów chronionych. Odwrotna relacja dotyczy udziału samorządów w procesach rozwoju turystyki. Silne zaangażowanie samorządu lokalnego w roz-

wój biznesu turystycznego deklarowane jest w Szczawnicy, a słabe w Jabłonce i Czarnym Dunajcu.

Badany teren charakteryzuje duży potencjał rozwojowy turystyki. Składają się na niego dwie cechy wzajemnie się uzupełniające: cenne walory przyrodnicze w postaci obszarów Natura 2000 oraz bardzo pozytywne nastawienie mieszkańców do odwiedzających (turysta to „oczekiwany klient”) i turystyki jako formy działalności gospodarczej. Za wiodący czynnik rozwoju gminy turystykę uznało 62,2% badanych, przy zachowaniu krytycyzmu w ocenie (turystyka jest „ważna” ale nie „najistotniejsza”). Cechą korzystną dla dalszego rozwoju turystyki jest wyraźna stabilność postaw mieszkańców w ich nastawieniu do turystów, a jeżeli zmiany postaw pojawiają się to prawie wyłącznie na bardziej przyjazne dla odwiedzających.

Miejscowe władze powinny bardziej zadbać o zróżnicowaną tematycznie edukację społeczności lokalnych. Wynika to z faktu, że znaczna część mieszkańców nie potrafi zająć stanowiska w istotnych środowiskowo kwestiach. Do takich należą: 1. znaczenie rozwoju zrównoważonego dla rozwoju gmin jako podstawowych jednostek terytorialnych (1/4 populacji nie ma tu wyrobionego zdania), 2. znajomość programu Natura 2000 (prawie 37% nigdy nie słyszało o tym programie, a około 30 % nie jest w stanie stwierdzić czy jest to szansa czy zagrożenie dla rozwoju gminy), 3. znajomość formalnych podstaw Natury 2000 (ponad 73% badanej populacji nigdy nie słyszało o Dyrektywach „Ptasiej” i „Siedliskowej”), 4. tworzenie kolejnych obszarów chronionych (przeciętnie 30% populacji nie wie co o tym sądzić). Co ciekawe problem braku lub słabo rozwiniętych szkoleń organizowanych bądź sponsorowanych przez gminę z zakresu edukacji ekologicznej najbardziej ujawnia się w największym ośrodku turystycznym obszarze badań (Szczawnicy), a najslabiej w ośrodku najmniejszym (Czarnym Dunajcu). W pierwszym z nich aż 70% zapytanych nie dostrzega żadnych działań samorządu w tym względzie, a w drugim 43%. Jednak niezależnie od tego zróżnicowania, podane wartości liczbowe są wysokie. Problem szkoleń dotyczy też dalszego rozwoju turystyki. Ponad 31% respondentów chciałoby się dokształcać w dziedzinie turystyki aby podnieść jakość świadczonych usług podczas gdy o programie szkoleń organizowanych przez gminę słyszało tylko 16% z nich.

Działania edukacyjne wobec społeczeństw lokalnych powinny przynieść nie tylko wzrost efektywności biznesu turystycznego, ale – poprzez zwiększenie świadomości ekologicznej – chronić zasoby środowiskowe. Rozwój funkcji turystycznej i promocję terenów atrakcyjnych dla turystyki należałoby więc planować mając na uwadze potrzebę zachowania obecnego stanu siedlisk przyrodniczych.

Literatura

- Butler R. 2005. Problemy miejsc recepcji turystycznej ze zrównoważonym rozwojem. W: Winiarski R., Alejziak W. (red.). Turystyka w badaniach naukowych. AWF, WSZLiZ, Kraków-Rzeszów: 37-39.
- Kondracki J. 2002. Geografia regionalna Polski. Wydaw. Naukowe PWN, Warszawa, 353-357.
- Kowalczyk A. 2000. Geografia turystyki. Wydaw. Naukowe PWN, Warszawa, 208-220.
- Mról W., Perzanowska J., Olszańska A. (red.) 2011. Natura 2000 w Karpatach. Strategia zarządzania obszarami Natura 2000. IOP PAN, Kraków, 17-23, 41-82.
- Niezgoda A. 2006. Obszar recepcji turystycznej w warunkach rozwoju zrównoważonego. AE, Poznań, 166-214, 145-160.
- Niezgoda A., Zmyślony P. 2006. Popyt turystyczny. Uwarunkowania i perspektywy rozwoju. AE, Poznań, 196-211.
- http://natura2000.eea.europa.eu/natura_2000/SDF.aspx?site=PLH120016

<http://natura2000.eea.europa.eu/natura2000/SDF.aspx?site=PLB120007>

<http://natura2000.eea.europa.eu/natura2000/SDF.aspx?site=PLH120025>

Krystyna Krauz

Katedra Turystyki Międzynarodowej i Geografii Społecznej
Krakowska Akademia im. Andrzeja Frycza Modrzewskiego
kkrauz@afm.edu.pl

Adam Mroczka

Katedra Nauk o Środowisku Przyrodniczym
Akademia Wychowania Fizycznego w Krakowie
adam.mroczka@awf.krakow.pl