

Społeczne odniesienia do potrzeby gospodarowania lasami w Polsce

Jarostaw Kikulski

Abstrakt: W pracy przedstawiono wyniki badań dotyczących społecznej akceptacji potrzeby prowadzenia gospodarki leśnej w Polsce. Badania te przeprowadzono metodą indywidualnego wywiadu kwestionariuszowego z reprezentatywną grupą 947 dorosłych Polaków. Wyniki badań wskazują na przewagę zdecydowanych zwolenników gospodarowania lasami. Nie stwierdzono statystycznie istotnych różnic w zależności od płci. Rozpatrując związek odpowiedzi z wiekiem respondentów, wykazano, że im młodsza jest grupa wiekowa, tym aprobatą potrzeby prowadzenia gospodarki leśnej jest mniejsza. Jednocześnie ankietowani z grupy „uczeń, student” są statystycznie w mniejszym stopniu zwolennikami omawianego aspektu. Wykazano również, że im wyższe jest wykształcenie, tym badany poziom akceptacji jest niższy. W zależności od miejsca zamieszkania, największym zrozumieniem potrzeby gospodarowania lasami w naszym państwie charakteryzują się mieszkańcy wsi. Otrzymane wyniki badań wskazują na konieczność prowadzenia szerszej edukacji społeczeństwa w zakresie lasów i leśnictwa.

Słowa kluczowe: gospodarka leśna, społeczeństwo, wiedza, świadomość.

Abstract: Social references to the need of forest management in Poland.

The paper presents results of research regarding the social acceptance of the need of forest management in Poland. The survey was based on individual questionnaire interview on a representative group of 947 adult Poles. Results of the research indicate an advantage of determined supporters of forest management. No statistically significant differences depending on sex were observed. The survey has shown that the lower age of the respondents the lower is their approval for management. At the same time respondents from group “pupil, student” are statistically less favourable regarding the topic of research. Outcome of the analysis also shows that the higher education, the level of acceptance is lower. Furthermore, the study has revealed that the greatest understanding of the need of forest management is observed in rural areas. The obtained results indicate the necessity of broader education of the society in the field of forests and forestry.

Key words: forest management, society, knowledge, awareness.

Wstęp

Zrównoważone prowadzenie gospodarki leśnej jest istotą polskiego wielofunkcyjnego modelu leśnictwa. Jej znaczenie zostało podkreślone m.in. w Polityce Leśnej Państwa (1997), zgodnie z którą „Lasy dzięki wniesionej pracy człowieka wykorzystującej naturalne siły przyrody dla potrzeb społeczeństwa stały się nierozłącznym elementem współczesnej i przyszłej cywilizacji”.

Pojęcie gospodarki leśnej obejmuje szereg powiązanych ze sobą działań. Wśród nich wyróżnić można pozyskiwanie drewna, którego wielkość wyraźnie wzrasta¹, co wynika z zapotrzebowania społecznego. Zgodnie z planami urzędzenia lasu pobierana jest część przyrostu drzewostanów, co wpisuje się zasady określone w Ustawie o lasach (1991). W połączeniu z realizacją zalesień wpływa to na powiększanie zasobów leśnych. Wyniki wielkoobszarowej inwentaryzacji stanu lasów (2007–2011) wykazały, że zapas drewna na pniu wynosi 2,4 mld m³, czyli o 1,5 mld m³ więcej niż w roku 1945 (Leśnictwo, 2012). Jednocześnie dane statystyczne wskazują, że powierzchnia lasów zwiększyła się od czasów II wojny światowej o ponad 40%, osiągając w roku 2011 wartość 9,14 mln ha (lesistość – 29,2%).

W polskim sektorze leśno-drzewnym, jednym z największych w Europie, znajduje zatrudnienie około 360 tysięcy osób, jego udział w eksporcie wynosi 11%, a w imporcie ponad 4% (Strykowski 2009). Jednocześnie należy podkreślić znaczenie leśnictwa i drzewnictwa w rozwoju obszarów wiejskich (Bidzińska i in. 2007).

Gospodarowanie lasami jest ważne z punktu widzenia zachowania ich trwałości. Ponadto umożliwia realizację celów ochrony siedlisk przyrodniczych w ramach programu Natura 2000, bowiem istotne jest aktywne podejście do ochrony przyrody (Zielony 2010). Równocześnie wymaga podkreślenia, że obszary „naturowe” na terenach leśnych mogły zostać wyznaczone dzięki prowadzeniu gospodarki leśnej przez kilka pokoleń leśników – z uwzględnieniem zasad ekologicznych, realizując już dużo wcześniej postulaty szeroko rozumianej ochrony przyrody.

Przedstawione powyżej aspekty to jedynie część zagadnień, z którymi wiąże się gospodarowanie lasami. W dobie coraz większego udziału społeczeństwa w decydowaniu o środowisku przyrodniczym, w tym również o lasach, ważne jest, aby jego wiedza i świadomość w zakresie powiązań pomiędzy gospodarowaniem lasami, a wynikającymi stąd korzyściami, były właściwie ukształtowane.

Cel i zakres pracy

Celem pracy jest uzyskanie informacji o poziomie społecznej akceptacji potrzeby gospodarowania lasami w Polsce. Jednocześnie poddano analizie, czy istnieją statystycznie istotne różnice między odniesieniami poszczególnych grup społecznych.

Realizacja założonego celu pracy związana była z przeprowadzeniem badania socjologicznego metodą indywidualnego wywiadu kwestionariuszowego z reprezentatywną grupą 947 dorosłych Polaków (w latach 2005 i 2006).

Metodyka

Społeczny stosunek do potrzeby gospodarowania lasami w Polsce określono na podstawie wyników odpowiedzi na pytanie kwestionariusza wywiadu:

Jakie jest Pana(-i) zdanie na temat potrzeby gospodarowania lasami w Polsce (pozyskiwanie drewna, sadzenie lasu na powierzchniach wyciętych, pielęgnacja lasu, ochrona lasu przed

¹ W ciągu 11 lat (2000–2011) pozyskiwanie drewna wzrosło z 27,7 do 37,2 mln m³ (Leśnictwo 2012).

zagrożeniami). Jeśli jest Pan(-i) zdecydowanym zwolennikiem gospodarowania lasem, proszę o wskazanie skrajnego punktu po lewej stronie przedstawionej skali. Jeśli jest Pan(i) zdecydowanym przeciwnikiem gospodarowania lasem, proszę o wskazanie skrajnego punktu po prawej stronie skali. Pozostałe punkty służą do wyrażenia zdania pośredniego.

zdecydowany zwolennik gospodarowania lasem ■■■■■■ zdecydowany przeciwnik gospodarowania lasem

Sposób doboru respondentów, ich charakterystykę społeczną oraz opis funkcji G, zastosowanej w analizie statystycznej wyników badań, przedstawiono w pracy Kikulskiego (2008). Z badań wyłączono osoby mające, zawodowo lub ze względu na wykształcenie, związek z gospodarowaniem zasobami leśnymi w Polsce.

Metodyka pracy została skonsultowana z socjologiem.

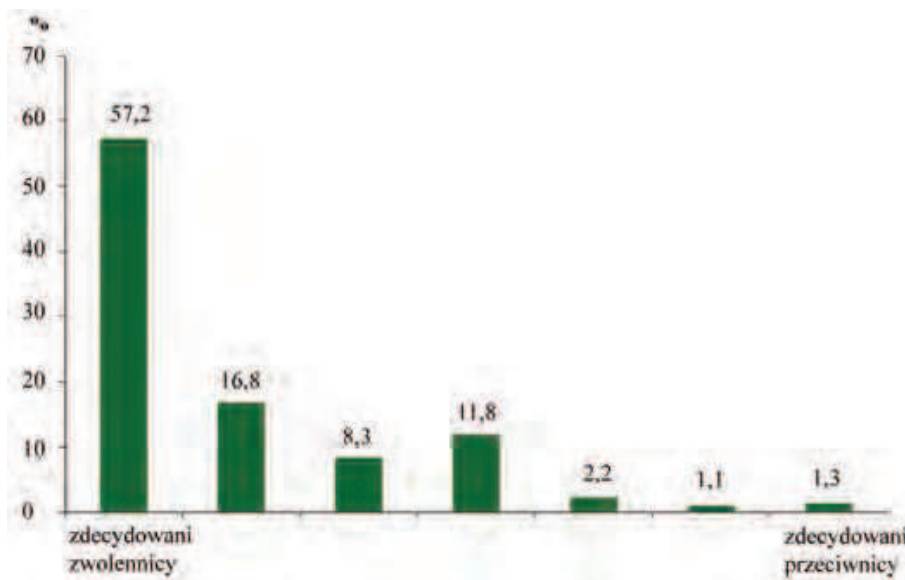
Wyniki

Wyniki badań przedstawione na ryc. 1 świadczą o przewadze zdecydowanych zwolenników gospodarowania lasami w Polsce (57,2%). Zdanie „pośrednie” wyraziło 40,2% respondentów, z czego większość to osoby, które wskazały drugi, trzeci lub czwarty punkt na skali. Zdecydowani przeciwnicy stanowią jedynie 1,3% społeczeństwa.

Nie stwierdzono statystycznie istotnych różnic w zależności od płci – otrzymana wartość statystyki $G = 3,3$ jest mniejsza od wartości tablicowej (ryc. 2). Istotne różnice wykazano w zależności od:

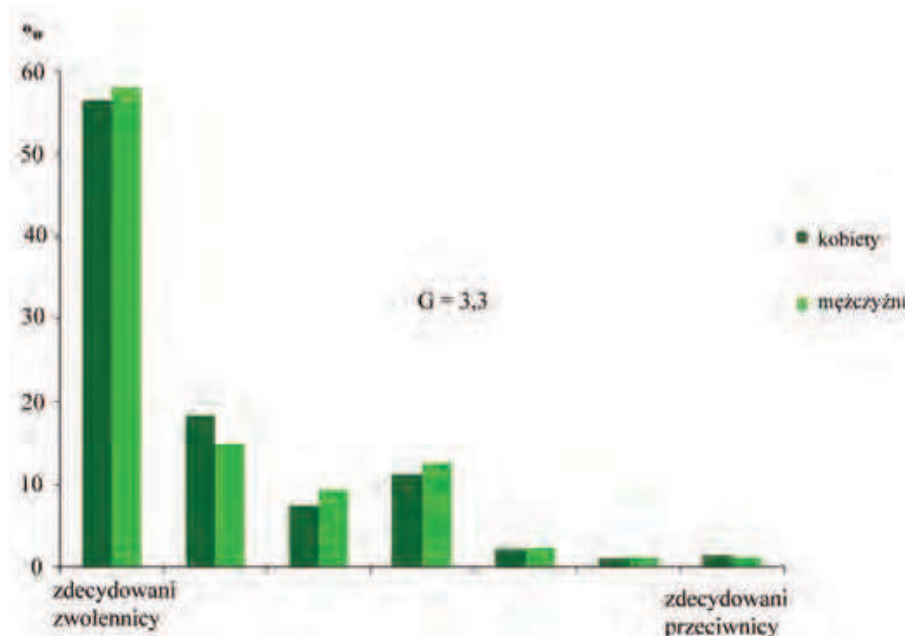
- wieku respondentów (ryc. 3); istnieje statystyczna zależność polegająca na tym, że im młodszą jest grupa wiekowa ankietowanych, tym aprobata potrzeby gospodarowania lasami jest mniejsza ($G = 95,3$); porównanie osób w wieku 18–25 lat z kolejnymi – starszymi grupami respondentów wskazuje na coraz większe różnice (wartości statystyki G wynoszą kolejno: 13,1, 34,9, 40,5 i 49,6), co analogicznie charakteryzuje ankietowanych z przedziału wiekowego 26–35 lat (G : 14,2, 25,1 i 21,7); wskazane zależności potwierdza ponadto zestawienie odpowiedzi osób w wieku 36–45 oraz 46–55 lat ($G = 21,7$);
- zawodu (ryc. 4; $G = 71,2$); respondenci z grupy „uczeń, student” statystycznie istotnie w mniejszym stopniu są zwolennikami gospodarowania w drzewostanach – wartości statystyki G między odpowiedziami tych osób a ankietowanymi, którzy są rolnikami, pracownikami fizycznymi lub pracownikami umysłowymi, wynoszą kolejno 49,4, 49,1 i 35,5; przebieg wykresu dla ankietowanych z grupy „uczeń, student” znacznie odbiega od pozostałych (podobna, aczkolwiek nieco mniejsza różnica w przebiegu wykresu dotyczyła „najmłodszej” grupy wiekowej – ryc. 3); wyniki badań świadczą ponadto o tym, że rolnicy w porównaniu z pracownikami fizycznymi oraz pracownikami umysłowymi wykazują większe zrozumienie potrzeby gospodarowania lasami w Polsce (G : 11,3 i 10,8);
- wykształcenia (ryc. 5; $G = 29,5$); statystycznie im wyższe jest wykształcenie, tym poziom akceptacji gospodarowania lasami jest niższy, na co wskazuje porównanie odpowiedzi ankietowanych o wykształceniu podstawowym lub zasadniczym zawodowym ze wskazaniami respondentów o wykształceniu średnim ($G = 12,4$) oraz wyższym ($G = 17,7$); istotne różnice dotyczą również porównania ankietowanych o wykształceniu średnim z osobami po studiach ($G = 13,7$);

- miejsca zamieszkania (ryc. 6; $G = 62,9$); największe zrozumienie potrzeby gospodarowania lasami w naszym państwie wykazują mieszkańcy wsi, a wartości statystyki G , obrazujące różnice między tą grupą społeczną a pozostałymi wynoszą odpowiednio: 26,1, 19,1, 20,3 i 18,6; jednocześnie większą akceptację w omawianym zakresie wykazują respondenci z miast do 50 tys. niż od 50,001 do 100 tys. mieszkańców ($G = 15,4$).



Ryc. 1. Społeczny stosunek do potrzeby gospodarowania lasami w Polsce²

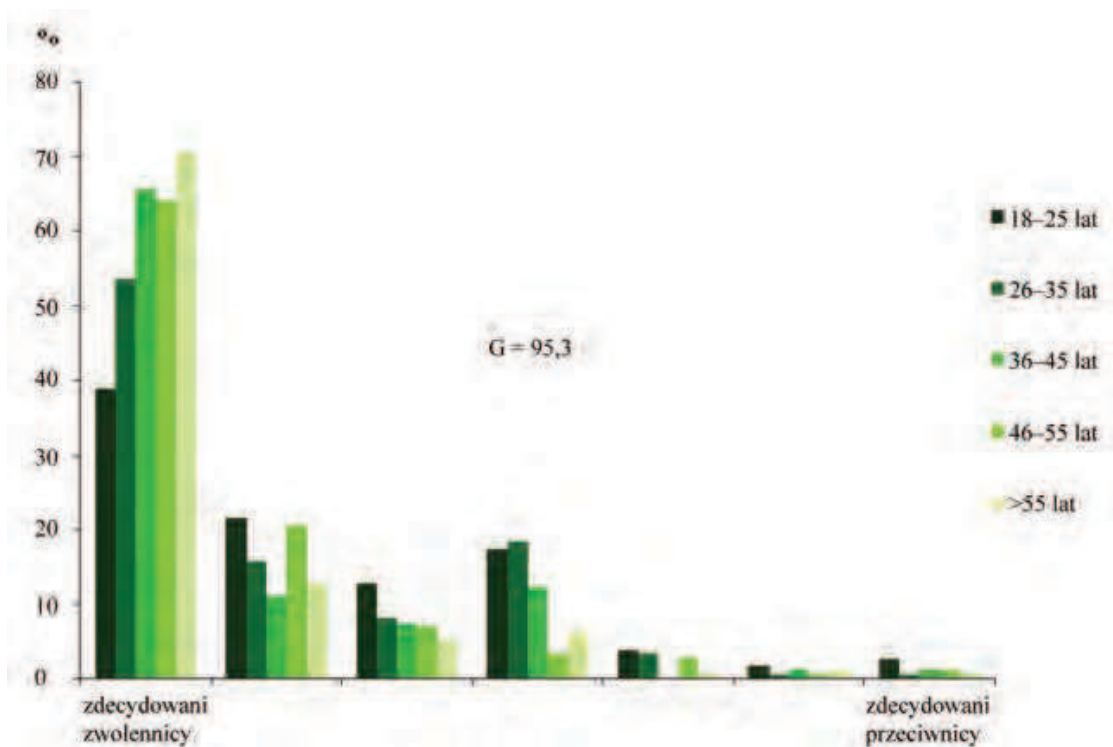
Fig. 1. Social attitude to the need of forest management in Poland



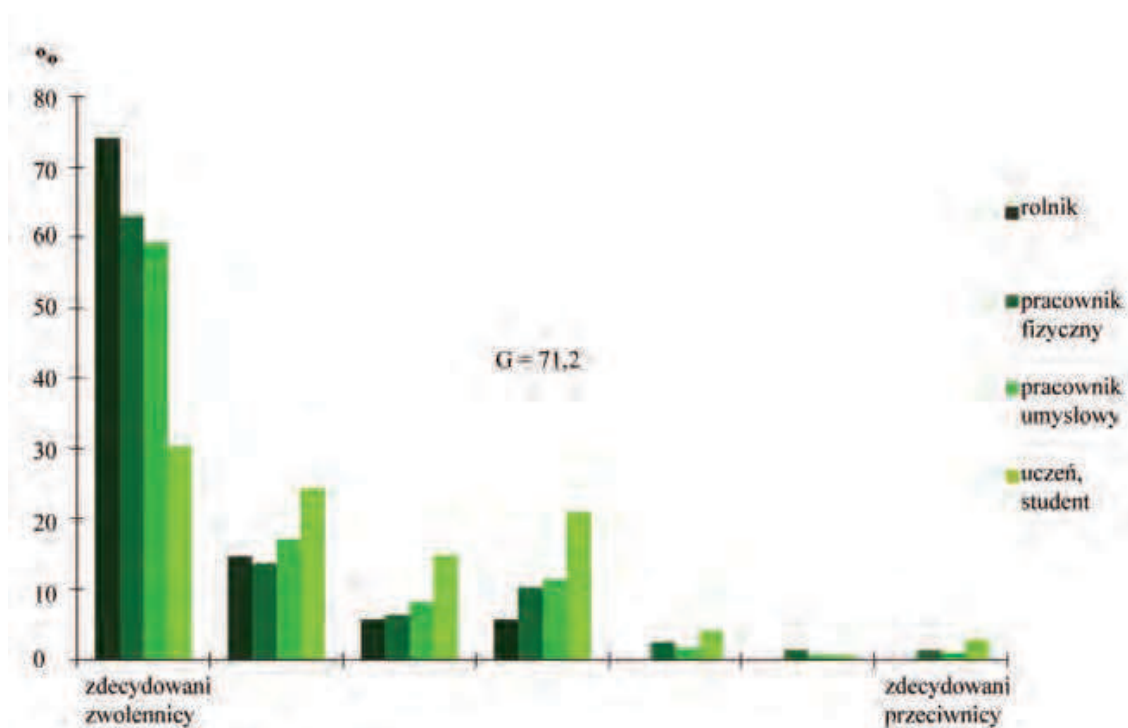
Ryc. 2. Społeczny stosunek do potrzeby gospodarowania lasami w Polsce – w zależności od płci

Fig. 2. Social attitude to the need of forest management in Poland – according to sex

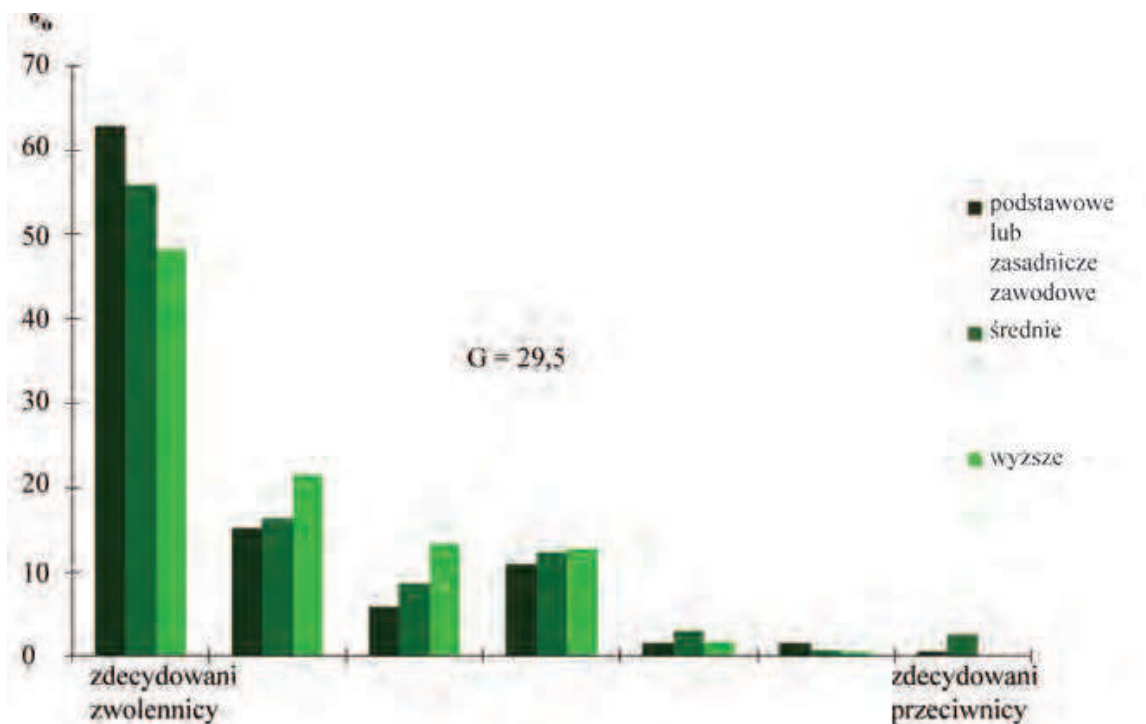
² Suma wartości procentowych na rycinie 1 wynosi 98,7%, gdyż pozostałe 1,3% respondentów nie wskazało żadnego punktu na skali.



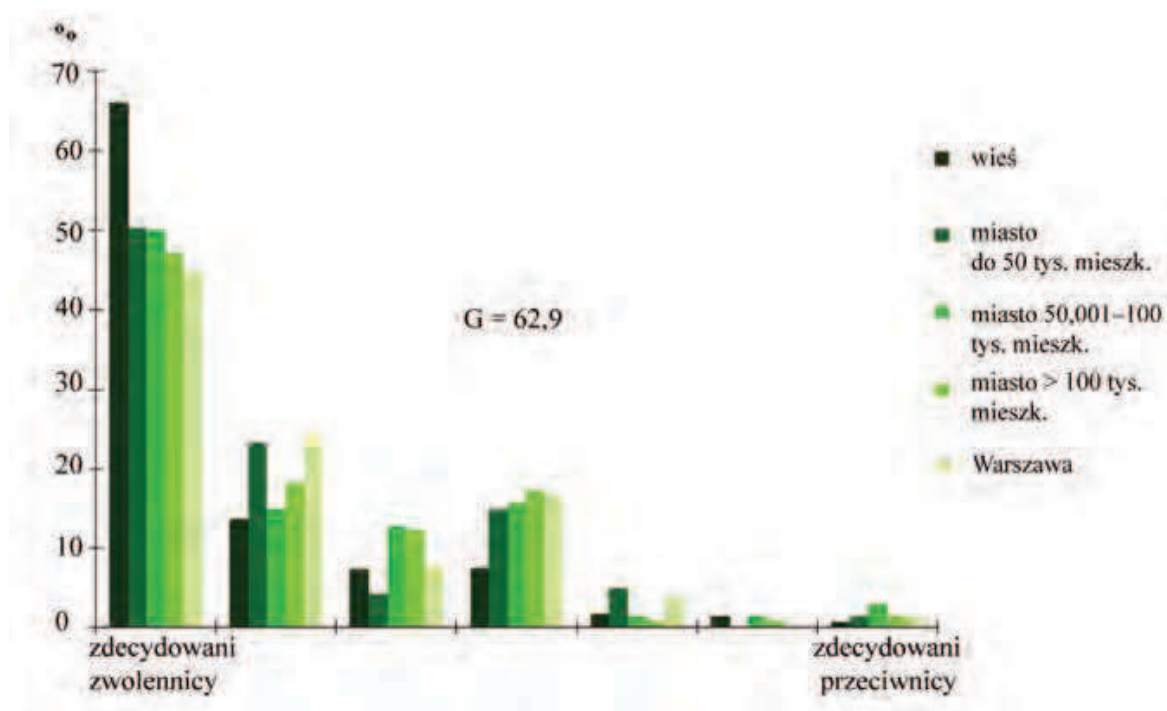
Ryc. 3. Społeczny stosunek do potrzeby gospodarowania lasami w Polsce – w zależności od wieku
 Fig. 3. Social attitude to the need of forest management in Poland – according to age



Ryc. 4. Społeczny stosunek do potrzeby gospodarowania lasami w Polsce – w zależności od zawodu
 Fig. 4. Social attitude to the need of forest management in Poland – according to profession



Ryc. 5. Społeczny stosunek do potrzeby gospodarowania lasami w Polsce – w zależności od wykształcenia
 Fig. 5. Social attitude to the need of forest management in Poland – according to education level



Ryc. 6. Społeczny stosunek do potrzeby gospodarowania lasami w Polsce – w zależności od miejsca zamieszkania
 Fig. 6. Social attitude to the need of forest management in Poland – according to the place of living

Dyskusja

Prowadzenie w Polsce gospodarki leśnej, wychodzącej naprzeciw potrzebom ludności w zakresie różnych dóbr (materialnych i niematerialnych) świadczonych przez lasy, jest akceptowane przez społeczeństwo. Istnieje jednakże konieczność zwrócenia uwagi na statystycznie istotne różnice w badanych odniesieniach w zależności od grup społecznych respondentów.

Kluczowym aspektem, decydującym o możliwości prawidłowej oceny danego problemu, jest pełna i rzetelna informacja. Sytuacje braku odpowiedniego przekazu oraz braku obiektywizmu na temat leśnictwa powodują, że zwłaszcza respondenci z powiązanych ze sobą grup społecznych, tj. „18–25 lat” i „uczeń, student” mają wątpliwości odnośnie do słuszności gospodarowania lasami. Kolejnym niepokojącym wynikiem badań jest statystyczna zależność, polegająca na tym, że im wyższe jest wykształcenie ankietowanych, tym poziom akceptacji prowadzenia prac leśnych jest niższy. Pokrywa się to z różnicami w odpowiedziach w zależności od miejsca zamieszkania, gdzie największą aprobatą gospodarowania lasami cechują się mieszkańcy wsi, na terenach których odsetek osób o wykształceniu średnim i wyższym jest mniejszy niż w miastach (Rocznik..., 2013). Większy poziom zrozumienia istoty i roli leśnictwa przez osoby mieszkające na terenach wiejskich jest związany z tym, że lasy dla tych osób są czymś bliskim, traktowanym jako codzienność, zauważanym stale. W odniesieniu do mieszkańców miast mamy do czynienia z pewnym „oddaleniem”, co poniekąd może tłumaczyć różnice w odpowiedziach. Jednak mając na uwadze bardzo dużą liczbę zastosowań drewna, wynoszącą według Paschalis-Jakubowicza (2008) 30 tysięcy, jak również wiele innych korzyści wynikających z prowadzenia gospodarki leśnej, odsetek „zdecydowanych zwolenników” powinien być większy.

Przyczyn pewnej niechęci części respondentów do gospodarowania lasami należy doszukiwać się w szczególności w społecznej wiedzy i świadomości w tym zakresie – badania przeprowadzone przez Pracownię Badań Społecznych wykazały, że około 2/3 polskiego społeczeństwa nie słyszało o zasadach zrównoważonej gospodarki leśnej (Bartczak 2005). Ponadto wyniki badań PBS wskazują, że 54% respondentów mylnie sądzi, że powierzchnia lasów w Polsce zmniejsza się. Dla porównania, udział ankietowanych niesłusznie uważających, że lasów w ich państwie ubywa, wynosi w przypadku Włoch 70%, Szwajcarii 66%, Wielkiej Brytanii 44%, Francji 33%, a Austrii 31% (Rametsteiner i Kraxner 2003). Jednocześnie autorzy ci zaznaczają, że szczególnie osoby w wieku 15–25 lat są przeświadczone o deforestacji.

W procesie kształtowania wiedzy i świadomości społeczeństwa na temat lasów i leśnictwa, za najbardziej istotne należy uznać ustawiczne informowanie ludności o zasadach prowadzenia gospodarki leśnej, w tym również korzyściach z niej wynikających. Jednym z aspektów powinna być promocja drewna jako surowca ekologicznego i odnawialnego. Takie zdanie wyrazili również Fonder i Szabla (2011). Jest to szczególnie ważne, zwłaszcza wobec sytuacji umieszczania tendencyjnych informacji, m.in. w Internecie, przez osoby oraz podmioty, które nie uwzględniają faktycznych zależności zachodzących na płaszczyźnie las–człowiek–las.

Wnioski

W społeczeństwie przeważają zdecydowani zwolennicy potrzeby gospodarowania polskimi lasami.

Występują statystycznie istotne różnice w poziomie aprobaty prowadzenia gospodarki leśnej w zależności od grup społecznych respondentów.

Istnieje potrzeba ciągłego kształtowania wiedzy i świadomości społecznej w zakresie wielofunkcyjności lasów i leśnictwa. Należy zwrócić uwagę zarówno na zakres przekazywanej wiedzy o lasach i leśnictwie na różnych poziomach kształcenia, jak i na możliwości prowadzenia działań informacyjno-promocyjnych poprzez środki masowego przekazu.

Literatura

- Bartczak A. 2005. Społeczny wymiar lasów. W: Społeczny wymiar lasów. CILP, Warszawa: 21–30.
- Bidzińska G., Ratajczak E., Szostak A. 2007. Leśnictwo stymulatorem rozwoju regionalnego. CILP, Warszawa.
- Fonder W., Szabla K. 2011. Miejsce i rola strategii rozwoju lasów i gospodarki leśnej z perspektywy Regionalnej Dyrekcji Lasów Państwowych. W: Strategia rozwoju lasów i leśnictwa w Polsce do roku 2030. IBL, Sękocin Stary: 43–62.
- Kikulski J. 2008. Wypoczynek w polskich lasach – społeczne odniesienia do prywatyzacji lasów. Sylwan 152 (10): 62–72.
- Paschalis-Jakubowicz P. 2008. Relacje las–drewno. Postępy techniki w leśnictwie, 103: 23–32
- Rametsteiner E., Kraxner F. 2003. Europeans and Their Forests. What Do Europeans Think About Forests and Sustainable Forest Management? MCPFE, Vienna.
- Strykowski W. 2009. Obecne i przyszłe problemy rynku drewna w Europie i w Polsce. W: Grzywacz A. (red.). Społeczno-ekonomiczne uwarunkowania przyszłości polskiego leśnictwa. PTL, Gorzów Wielkopolski: 27–63.
- Zielony R. 2010. Urządzanie lasu na obszarach Natura 2000. W: Natura 2000. Szanse i zagrożenia. IPWC, Warszawa: 53–61.
- Leśnictwo, 2012. GUS, Warszawa
- Polityka Leśna Państwa, 1997.
- Rocznik demograficzny, 2013. GUS, Warszawa.
- Ustawa o lasach, 1991.

Jarosław Kikulski
Katedra Użytkowania Lasu
Wydział Leśny
SGGW w Warszawie
kikulski@wl.sggw.pl