

Krajobraz a turystyka na przykładzie Nadwieprzańskiego Parku Krajobrazowego

Sebastian Bernat

Abstrakt. Głównym celem badań, których wyniki przedstawiono w niniejszym artykule, było rozpoznanie potencjału krajobrazowego (w ujęciu multisensorycznym) dla rozwoju turystyki w Nadwieprzańskim Parku Krajobrazowym (NPK). Przeprowadzono obserwację terenową (w tym studium panoramy) oraz badania sondażowe wśród studentów UMCS w Lublinie na podstawie nagrań wideo zrealizowanych w NPK. Analizy wykazały obecność licznych walorów krajobrazowych (multisensorycznych), sprzyjających rozwojowi turystyki. Turystyka na terenie NPK rozwija się w sposób chaotyczny. Wykorzystywanie terenu dla sportów ekstremalnych (quady, crossy, samochody terenowe) powoduje obniżenie walorów, dla ochrony których NPK został utworzony. Konieczne jest wyeliminowanie czynników zagrażających percepcji krajobrazu, stworzenie przemyślanych produktów turystycznych uwzględniających walory multisensoryczne krajobrazu i oczekiwania turystów. Zaproponowano stworzenie szlaku turystycznego prezentującego walory krajobrazowe NPK, eksponowane w specjalnie urządzonych punktach widokowych (projekty studentów gospodarki przestrzennej UMCS).

Słowa kluczowe: krajobraz, percepcja, turystyka, Nadwieprzański Park Krajobrazowy

Abstract. Landscape and tourism on Nadwieprzański Landscape Park example. The primary objective of the article was to present the results of the research on landscape potential (from multisensory perspective) for development of tourism in Nadwieprzański Landscape Park (NLP). There were field observations conducted (including panorama study) as well as surveys among the students of MCSU in Lublin. In the surveys, there were video recording from NLP used. The analyses proved that a great many multisensory landscape values, that create favorable conditions for tourism development, can be found in NLP. However, it may be stated that tourism in NLP develops in a chaotic way. Due to the fact that the grounds of NLP are used for extreme sports (different kinds of the off-road vehicles), original values of the park are debilitated. Therefore, it is necessary to eliminate the elements that are threats for the perception of landscape. Furthermore, some new, well-thought-out tourist products should be created and they ought to consider multisensory values of the landscape and expectations of tourists. In the article, a route of a new tourist trail was also presented. It was a project prepared by students of spatial management studies and it would show landscape values of NLP, displaying in special beauty spots (projects of students of Spatial Management).

Keywords: landscape, perception, tourism, Nadwieprzański Landscape Park

Wprowadzenie

Krajobraz jest częścią doświadczenia turystycznego. Turysta może pozostawać z krajobrazem w relacji „spojrzenia panoramicznego” (głównie wizualnego) i „doświadczenia topograficznego” (w pełni multisensorycznego). Charakter krajobrazu celu podróży jest jednym z czynników branych pod uwagę przy podejmowaniu decyzji o wyjeździe. „Turystyka widokowa / krajobrazowa” rozpowszechniła się pod koniec XVIII w., początkowo w Wielkiej Brytanii a następnie w innych krajach Europy. Podróżowano w poszukiwaniu widoków i nastrojów, by oglądać i z dystansu kontrolować świat (Urry 2007). Pojęcie „turystyki krajobrazowej”, które odnosi się najczęściej do podróży mających na celu podziwianie widoków funkcjonuje także współcześnie. Mateo-Rodriguez (2003) określa tym terminem wysokiej jakości turystykę poznawczą, umożliwiającą odkrycie i zrozumienie krajobrazu jako holistycznego systemu przyrodniczo-kulturowego.

Turyści poszukują atrakcyjnych widoków i obiektów. Swoją uwagę kierują na te cechy krajobrazu lub architektury, które są odmienne od spotykanych w ich codziennym otoczeniu (Urry 2007), a następnie utrwalają je za pomocą fotografii. „Widoki w ramce” gubią jednak wyjątkowość doświadczenia turystycznego, które powinno angażować również inne zmysły i wymaga czasu pozwalającego na pełne doświadczenie. Urry (2007) podkreśla, że choć wzrok jest zmysłem porządkującym całość doznań, to na doświadczenie turysty składają się nie tylko wrażenia wzrokowe (odgrywają rolę wiodącą), ale również kombinacje dźwięków, bukiety zapachów, wrażenia smakowe i dotykowe, przez które podróże zyskują nowy wymiar, doznania turystyczne są pełniejsze, bardziej bezpośrednie. W świetle badań Kulczyk (2013) 93% respondentów uznało widoki za najistotniejszy element wspomnień podróżniczych, ale dość duże znaczenie przypisywano także dźwiękom.

W obecnych czasach turysta jest poszukiwaczem wrażeń i kolekcjonerem doznań. Pragnie on bezpośredniego kontaktu z tym, co jest unikatowe (jedyne w swoim rodzaju) lub typowe (charakterystyczne dla danego miejsca), bądź też będące nieznanym aspektem czegoś, co było traktowane do tej pory jako znane. W celu zaspokojenia potrzeby doświadczenia wielozmysłowego powstają nowe formy turystyki, jak np. turystyka dźwiękowa, ukierunkowana na słuchanie krajobrazu, doświadczanie różnorodnych krajobrazów dźwiękowych – biofonów, geofonów czy antrofonów (Bernat 2013).

W rozwoju turystyki krajobrazowej szczególną rolę spełniają punkty widokowe (naturalne lub sztuczne) umożliwiające komfort dalekiego patrzenia (Skalski 2005), czyli kontakt wzrokowy z licznymi planami składającymi się na krajobraz. Specyficznym widokiem związanym z percepcją wnętrza krajobrazowego o znacznych rozmiarach (rozległego, zawartego w szerokim kącie widzenia, zwykle wieloplanowego, ograniczonego ścianami leżącymi na różnych dystansach, obejmującego niekiedy swym zasięgiem znaczne terytorium, posiadającego na ogół duży stopień skomplikowania) jest panorama (Dąbrowska-Budziło 2013). Rozległe panoramy i widoki roztaczające się z punktów widokowych są identyfikatorami krajobrazu, przekazywanymi przez pokolenia, są świadectwem historii, dają poczucie trwałości kultury a także pozwalają na widzenie perspektywiczne wzbogacone o odczucia dźwiękowe i zapachowe (pod warunkiem ich znacznej intensywności).

Głównym celem badań, których wyniki przedstawiono w niniejszym artykule, było rozpoznanie potencjału krajobrazowego (w ujęciu multisensorycznym) dla rozwoju turystyki w Nadwiprzańskim Parku Krajobrazowym (NPK). Przeprowadzono obserwacje terenowe

(w tym studium panoramy) oraz badania sondażowe wśród studentów UMCS w Lublinie (18 studentów 3. roku studiów licencjackich i 10 studentów 2. roku studiów magisterskich turystyki i rekreacji) na podstawie nagrań wideo zrealizowanych w NPK. Na koniec przedstawiono rozwiązania zastosowane w projektach aranżacji punktów widokowych (autorstwa studentów gospodarki przestrzennej UMCS) i zaproponowano stworzenie szlaku turystycznego prezentującego walory krajobrazowe NPK.

Charakterystyka obszaru badań

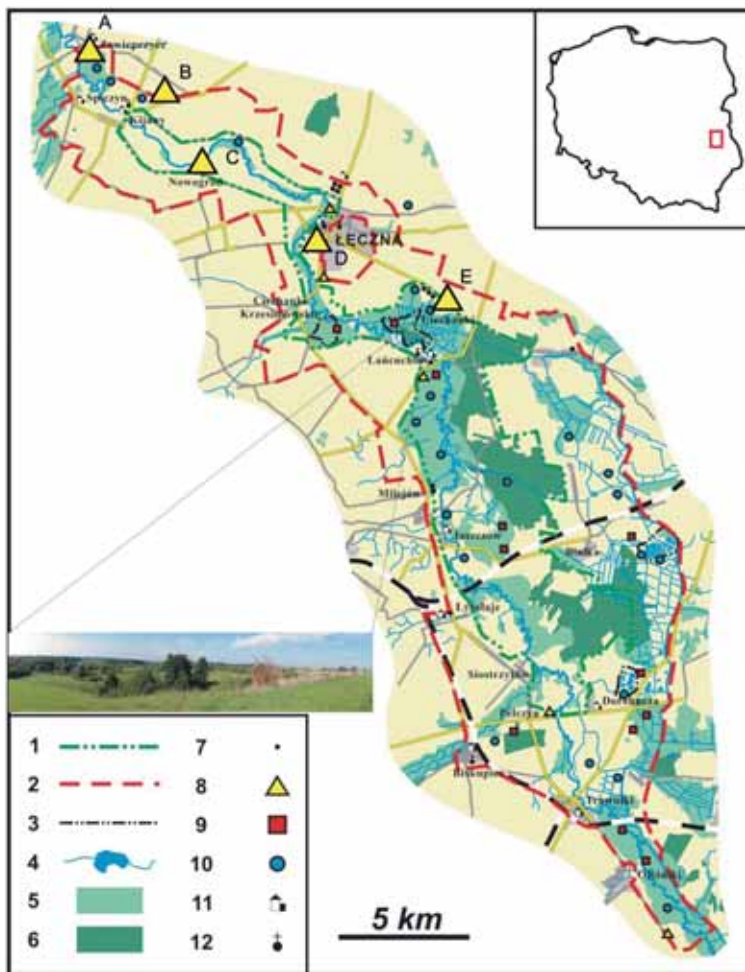
Nadwieprzański Park Krajobrazowy (NPK) został utworzony w 1990 r. w celu ochrony walorów przyrodniczych i kulturowych oraz cennych krajobrazów przełomowego odcinka doliny Wieprza. NPK ma kształt silnie wydłużony i rozciąga się z południowego wschodu ku północnemu zachodowi na długości ponad 25 km (ryc. 1). Szerokość parku jest zmienna i wynosi od 200-300 m do około 2,5 km. Największą jego powierzchnię zajmują lasy (42%) a następnie grunty orne (28%) oraz łąki i pastwiska (25%).

Północna część parku (w tym okolice miejscowości Łęczna) obejmuje przełomowy odcinek doliny Wieprza ze stromymi, sięgającymi do 30 m wysokości zboczami. W dnie doliny występuje głównie jedna terasa akumulacyjna, zbudowana z mań, torfów i namulów organiczno-mineralnych. Zbocza doliny są strome, często osypiskowe i zbudowane z margli i opok. W ich obrębie występują nieliczne słabo rozgałęzione i krótkie, ale głębokie wąwozy i parowy, co uwarunkowane jest występowaniem płata lessów.

W obrębie dna doliny dominują wilgotne, wielogatunkowe, ekstensywnie użytkowane łąki i zarośla. Lokalnie zachowały się płaty lasów łęgowych. Wilgotne łąki kontrastują z wychodniami utworów kredowych i towarzyszącymi im murawami oraz zaroślami kserotermicznymi. W celu ochrony wartości przyrodniczych łąk i zboczy doliny Wieprza na terenie parku, w rejonie ujścia rzek Białki i Mogielnicy, wyznaczono w 2008 r. obszar Natura 2000 PLH060005 „Dolina Środkowego Wieprza”. W obrębie fragmentu zbocza doliny Wieprza (o nazwie Murowany Słup) w roku 1983, ze względu na występowanie rzadkich roślin stepowych, ustanowiono kilka pomników przyrody, choć projektowane było także wprowadzenie ochrony rezerwatowej.

Walory krajobrazowe przełomowego odcinka doliny Wieprza uwarunkowane są nie tylko wyjątkowym ukształtowaniem terenu i bogatą szatą roślinną, ale także obecnością zabytków i niematerialnych wartości kulturowych. Tereny położone powyżej skarpy doliny Wieprza były często miejscami lokacji osad, grodów i zamków obronnych (Łańcuchów, Łęczna, Nowogród, Zawieprzycy), miasteczek oraz założeń parkowo-dworskich.

Wieprz przynajmniej od początku XX w. przyciągał ludzi jako obszar rekreacyjny – stał się sezonowo miejscem kąpiel. Położone tutaj łąki i piaszczyste brzegi były plażami. Sąsiadujące z rzeką miasteczka, miejscowości i wsie (np. Łęczna, Ciechanki) pełniły funkcję lotnisk. W Łęcznej odbywały się też plenery artystyczne. Po II wojnie światowej następowała stopniowa degradacja krajobrazu doliny Wieprza i Świnki poprzez likwidację majątków ziemskich, dewastację dworów, parcelację i uwłaszczenie ziem dworskich, zamianę łąk na pola uprawne, mnożenie zabudowy rozproszonej w terenie otwartym, rozwój inwestycji oraz eksploatację węgla kamiennego w sąsiedztwie, odpowiadającą za przekształcenie krajobrazu rolniczego w przemysłowy i prężny rozwój Łęcznej jako „miasta górniczego”.



Ryc. 1. Walory Nadwieprzańskiego Parku Krajobrazowego (Źródło: Kozieł 2008, zmienione); 1-granice parku, 2 granica otuliny parku, 3 – projektowany rezerwat przyrody, 4 – wody, 5 – łąki, pastwiska, 6 – lasy, 7 – pomnik przyrody, 8 – punkt widokowy, (A – Zawieprzyce, B – Kijany, C – Nowogród, D – Łęczna, E – Ciechanki), 9 – ostoja ptaków, 10 – stanowisko rzadkich roślin, 11 – zabytek architektury, 12 – zabytkowy kościół

Fig.1. Values of Nadwieprzański Landscape Park (acc. to Kozieł 2008, changed); 1 – park's boundaries, 2 – boundaries of park protection zone, 3 – projected nature reserve, 4 – waters, 5 – meadows, pastures, 6 – forests, 7 – monuments of nature, 8 – viewpoint (A- Zawieprzyce, B- Kijany, C- Nowogród, D- Łęczna, E- Ciechanki), 9 – bird sanctuaries, 10 – rare plants' sites, 11– architectural monument, 12 – historical church

Wspomnieć jeszcze należy o wartościach niematerialnych krajobrazu doliny Wieprza. Niedaleko Ciechanek w strefie krawędziowej doliny Wieprza występuje okazałe wzniesienie „Murowany Słup”. U jego podnóża przebiega grobla zwana „Wałem Tureckim”, łącząca wzniesienie z dwoma stawami. Wymienionym formom rzeźby doliny Wieprza przypisano różne legendy.

W „Planie Ochrony Nadwieprzańskiego Parku Krajobrazowego” wskazano m.in. konieczność ochrony zboczy doliny Wieprza przed zabudową (ograniczenie urbanizacji w strefie w strefie krawędziowej doliny) oraz zaproponowano rekreacyjne użytkowanie Wieprza (kąpieliska, plaże, szlak wodny) i udostępnienie walorów widokowych parku wzdłuż tras spacerowych (Dylewski 1996). Park ma być ważnym elementem systemu rekreacyjnego Lubelskiego Zespołu Miejskiego, zaś Łęczna głównym ośrodkiem usługowym a Ciechanki miejscem wypoczynku świątecznego i pobytowego. Jednak pomimo wielu walorów przyrodniczych i krajobrazowych Nadwieprzański Park Krajobrazowy jest terenem w niewielkim stopniu wykorzystywanym rekreacyjnie, obecnie głównie dla spływów kajakowych.

Wyniki

W 2014 r. przeprowadzono badania terenowe, których celem była analiza krajobrazu dźwiękowego w obrębie Nadwieprzańskiego Parku Krajobrazowego. W ramach badań terenowych, w kilku miejscach (w tym w punktach widokowych) położonych w obrębie NPK (odcinek Ciechanki-Łęczna) analizowano krajobraz (z akcentem na rozpoznanie struktury i ocenę jakości dźwiękowych) oraz dokonano rejestracji audio-video i wykonano pomiary hałasu. Badania wykazały obecność wartościowych panoram, w których postrzeganie odległych planów („spojrzenie panoramiczne”) znad stromych zboczy doliny Wieprza wzbogacają różnorodne dźwięki, wzmacniające charakter krajobrazu (Bernat 2015). Wartość ciśnienia akustycznego (SPL) kształtuje się na badanym obszarze w zakresie 32-50 dB, zależnie od miejsca, pory dnia i zdarzeń akustycznych. Ogółem krajobraz dźwiękowy Nadwieprzańskiego Parku Krajobrazowego można ocenić jako delikatny, wyrazisty, naturalny, przyjemny, harmonijny z pojedynczymi elementami zakłócającymi. Bogata zieleń stanowi względną izolację od hałasu, związanego z sąsiednimi drogami i gospodarstwami domowymi. Oprócz różnorodnych dźwięków przyrody, wartość terapeutyczną krajobrazu NPK wzmacnia bujna, zmienna kolorystycznie roślinność łąk, torfowisk i łągów. Dodatkowo powstaje korzystny fitoklimat z olejkami eterycznymi i korzystną jonizacją powietrza. Niestety wykorzystywanie terenu dla sportów ekstremalnych (quady, crossy, samochody terenowe) powoduje obniżenie walorów, dla ochrony których NPK został utworzony. W zależności od miejsca obserwacji krajobraz dźwiękowy NPK może być określony jako „czysty krajobraz dźwiękowy” (przy korycie) lub „łagodny krajobraz dźwiękowy” (nad krawędzią doliny) (terminy za Hedfors 2003).

Cennym uzupełnieniem przedstawionej powyżej analizy są prace studentów, ukazujące krajobraz dźwiękowy NPK na podstawie nagrania audio-video. Studenci turystyki i rekreacji na prezentowanym filmie subiektywnie dostrzegali najczęściej ładny, spokojny, przyjazny, atrakcyjny turystycznie krajobraz sprzyjający wyciszeniu, odpoczynkowi i odczuciu radości. W skali punktowej 1 (najmniej atrakcyjny) – 5 (najbardziej atrakcyjny) krajobraz z punktu widokowego w Ciechankach najczęściej uzyskał ocenę 4. Natomiast przy korycie Wieprza jako „kojący”, „rzeński” – 4 lub 5.

Proponowanymi działaniami w zakresie turystycznego wykorzystania potencjału krajobrazowego NPK są: budowa ośrodka rekreacyjnego, utworzenie stoków narciarskich, organizacja pieszych, rowerowych, sensorycznych wycieczek, rozwój agroturystyki, turystyki wypoczynkowej, przyrodniczej, aktywnej, organizacja rodzinnych pikników, spływów kajakowych. „Sielski” charakter doliny powinien być zachowany poprzez użytkowanie rolnicze z utrzymaniem mozaiki pól i zadrzewień oraz rozwijanie aktywności rekreacyjnej (spacery, pikniki, terapia dźwiękiem) z udostępnieniem punktów widokowych. Samochody terenowe, które pojawiły się w nagraniu audio-video zakłócają spokój, wzbudzają negatywne emocje przez co spowodowały obniżenie atrakcyjności krajobrazu dźwiękowego jako „ostrego” i „niebezpiecznego” do 3 lub 2 w skali 1-5. W związku z tym konieczne jest wprowadzenie zakazu ruchu pojazdów silnikowych w obrębie doliny.

Na podstawie obserwacji terenowych, badań sondażowych wyznaczono kilka potencjalnych punktów widokowych, z których wybrano pięć o najbardziej rozległych i zróżnicowanych panoramach, związanych z położeniem nad wysoką krawędzią doliny Wieprza i brakiem elementów zasłaniających. Są to punkty widokowe w miejscowościach Ciecchan-ki, Łęczna, Nowogród, Kijany, Zawieprzyce (ryc. 1). Powyższe działania stanowiły punkt wyjścia do stworzenia przez studentów gospodarki przestrzennej UMCS (w ramach pracy semestralnej) projektów ich zagospodarowania. Dla każdego z punktów widokowych przeprowadzono wstępną inwentaryzację zawierającą rozpoznanie aktualnego zagospodarowania, analizę widoku w poszczególnych planach względem form ukształtowania i pokrycia, występowania dominant oraz akcentów naturalnych i kulturowych, a także obiektów dysharmonijnych. Następnie dokonano oceny widoku pod kątem różnorodności fizjonomicznej, atrakcyjności wizualnej, przestrzenności, harmonijności i naturalności oraz rozpoznano zagrożenia ze wskazaniem lokalizacji i typu (podobna metodyka przyjęta została w opracowaniu Malinowskiej i Lechnio, 2013). Zaproponowano także stworzenie szlaku panoram NPK łączącego najatrakcyjniejsze punkty widokowe rozciągnięte na odcinku około 10 km. Punkty widokowe w Ciecchankach, Łęcznej i Kijanach są dzisiaj trudno dostępne i wymagają udostępnienia dla turystów i odpowiedniej aranżacji. W ramach projektowania studenci zaproponowali wyposażenie potencjalnych miejsc widokowych i ich otoczenia w ławeczki, altany, platformy widokowe, wieże widokowe, stoliki, ścieżki, zieleń, kosze na śmieci, latarnie, stojaki na rowery, tablice informacyjne, plac zabaw, palenisko oraz schody do koryta Wieprza z przystanią kajakową. Powiązanie punktu widokowych z rzeką umożliwiłyby pełniejsze doświadczenie krajobrazu poprzez „spojrzenie panoramiczne” i „doświadczenie topograficzne” (terminy za Frydryczak 2013). Jako konieczne ucztyelnienie wielu widoków studenci wskazują m.in. wycinkę kilku drzew lub przesunięcie słupów telefonicznych.

Podsumowanie

Nadwieprzański Park Krajobrazowy charakteryzuje się występowaniem dużego potencjału krajobrazowego (w ujęciu multisensorycznym) dla rozwoju turystyki. Jako jedną z form wykorzystania turystyczno-rekreacyjnego zaproponowano urządzenie punktów widokowych, z których możliwe jest podziwianie wyjątkowości krajobrazu (panoram). Miejsca te z uwagi na ich ukryty potencjał należy chronić (porównaj Skalski 2005). Konieczne jest też ustalenie zasad, a także wytycznych, które pomogą zapobiegać ich degradacji.

Ochrona panoram o najwyższej wartości wizualnej polega m.in. na: zachowaniu treści widoku, poprzez utrzymanie istniejącej mozaiki krajobrazowej, kontroli i ograniczeniu ekspansji drzew, krzewów i trzcinowisk w bezpośrednim sąsiedztwie punktu widokowego, ukierunkowanej na zachowanie szerokiego kąta patrzenia oraz wolnego od zagospodarowania przedpola widokowego i stref widokowych wzdłuż dróg. Miejsca, z których dostępne są dalekie widoki powinny być pozbawione zabudowy ograniczającej widok, natomiast zadrzewienia powinny mieć charakter punktowy, pogłębiający widok, a nie przesłaniający go. Konieczne jest jednak nie tylko wyeliminowanie czynników zagrażających percepcji krajobrazu, ale także stworzenie przemyślanych produktów turystycznych uwzględniających walory multisensoryczne krajobrazu i oczekiwania turystów. Warto na przykład stworzyć szlak turystyczny prezentujący walory krajobrazowe NPK, eksponowane w specjalnie urządzonych punktach widokowych. Zyskają wówczas zarówno turyści jak i krajobraz. Byłby to przykład działań kreatywnych, przyczyniających się do wzrostu atrakcyjności turystycznej regionu.

Literatura

- Bernat S. 2013. Turystyka dźwiękowa i spacerzy dźwiękowe jako formy aktywności turystyczno-rekreacyjnej w lasach. Stud. i Mat. CEPL, Rogów, 37 (4): 45-50.
- Bernat S. 2015. Dźwięk w krajobrazie. Podejście geograficzne. Wyd. UMCS Lublin.
- Dąbrowska-Budziło K. 2013. Forma i treść krajobrazowej kompozycji. PK Kraków.
- Dylewski R. (red.) 1996. Plan ochrony Nadwieprzańskiego Parku Krajobrazowego. IGPiK, Lublin. Maszynopis.
- Frydryczak B. 2013. Krajobraz. Od estetyki the picturesque do doświadczenia topograficznego. PTPN Poznań.
- Hedfors P. 2003. Landscape architecture in the light of sound. Doctor thesis. Swedish University of Agriculture Sciences. Uppsala. Acta Univ. Agric. Suecica Agraria 407.
- Kozieł M. 2008. Uwarunkowania zmian struktury i funkcjonowania krajobrazu doliny Wieprza w Nadwieprzańskim Parku Krajobrazowym. UMCS Lublin (mps).
- Kulczyk S. 2013. Krajobraz i turystyka: o wzajemnych relacjach. UW Warszawa.
- Malinowska E., Lechnio J. 2013. Plan ochrony Narwiańskiego Parku Narodowego. Operat zasobów krajobrazowych, turystycznych i historycznych. ProHabitat Białystok.
- Mateo-Rodriguez J.M. 2003. La idea del paisaje en el turismo de los sociedades post modernas. Retos y alternativas [w:] Paisaje, ordenamiento territorial y turismo sostenible (red.) A. Capacci, Brigati, Genova: 125-134.
- Skalski J. 2005. Komfort dalekiego patrzenia a krajobraz dolin rzecznych w miastach położonych na nizinach. Teka Kom. Arch. Urb. Stud. Krajobr. OL PAN, 1: 44-52.
- Urry J. 2007. Spojrzenie turysty. Wydawnictwo Naukowe PWN Warszawa.

Sebastian Bernat

Zakład Ochrony Środowiska
Wydział Nauk o Ziemi i Gospodarki Przestrzennej UMCS
sebastian.bernat@poczta.umcs.lublin.pl