

# PTAKI JAKO GATUNKI WSKAŹNIKOWE DLA PLANOWANIA GOSPODARKI LEŚNEJ W OBSZARACH NATURA 2000 NA PRZYKŁADZIE BUCZYN W ŁAGOWSKIM PARKU KRAJOBRAZOWYM

Danuta Jermaczek

## Abstrakt

Dla ochrony dziedzictwa przyrodniczego Europy, ptaki to jeden z najważniejszych jego elementów, zarówno pod względem znaczenia w systemach przyrodniczych, stopnia zagrożenia, jak również jako wskaźnik oceny stanu siedlisk przyrodniczych.

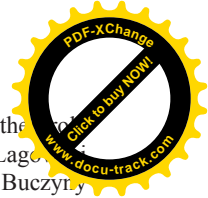
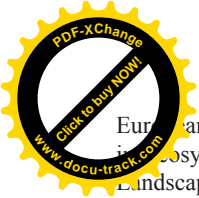
Buczyny w Łagowskim Parku Krajobrazowym, ze względu na swoją rangę, znalazły się w specjalnym obszarze ochrony (SOO) pod nazwą *Buczyny Łagowsko-Sulecińskie*. Znajdowały się również na pierwszej, wstępnej liście obszarów *naturowych* jako obszar specjalnej ochrony ptaków (OSO). Znajduje w nich swoją ostoję szereg gatunków wymienianych jako charakterystyczne dla tego typu lasu. Najistotniejsze z nich to gołąb siniak i muchołówka mała, ale także gatunki występujące również w innych typach lasów, a w buczynach łagowskich znajdujące optymalne warunki bytowania - dzięcioł czarny, bocian czarny, bielik, puchacz. Gatunki te wymienione są w 1 załączniku do tzw. Dyrektywy Ptasiej. Ich siedliskowe i biologiczne wymagania wymuszają planowanie i prowadzenie specjalnego sposobu gospodarowania w buczynach. Poznanie i monitorowanie liczebności tych gatunków (a także rozmieszczenia i sukcesu rozrodczego) w dłuższym okresie czasu mogą dać informacje o tym w jakim kierunku przebiegają procesy przyrodnicze w buczynach, a tym samym jaki jest stan siedliska przyrodniczego podlegającego ochronie i okresowej kontroli specjalistów Unii.

Obserwacje wybranych gatunków ptaków w buczynach łagowskich rozpoczęły się 5 lat temu, a gatunków *naturowych* 2 lata temu. Ich wstępne wyniki dają już szereg wskazówek, mogących mieć znaczenie dla planów urządzania lasów, a także dla planowania sposobów i terminów prac leśnych. Na ich podstawie można postawić tezę, że standardowy sposób gospodarowania w buczynach łagowskich nie zawsze jest odpowiedni dla spełnienia warunków ochrony ptaków charakterystycznych dla buczyn, a także ochrony buczyn jako siedlisk przyrodniczych. Szczególnie niekorzystne jest skracanie cyklu rozwojowego buczyn poprzez ograniczenie udziału fazy terminalnej, skrócone w czasie odmładzanie buczyn, upraszczanie struktury wiekowej i przestrzennej.

Śledzenie trendów rozwoju populacji wybranych gatunków ptaków może być wykorzystane dla ochrony wszystkich elementów siedliska przyrodniczego buczyn oraz wyboru sposobu jego kształtowania z punktu widzenia gospodarki leśnej i ochrony przyrody.

## Abstract

**Birds as indicator species for forest management planning in NATURA 2000 sites on example of beech forest in Łagowski Landscape Park.** For nature protection of



European hereditary birds are one of the most important nature elements because of their role in ecosystems, degree of threat or index of habitat status. Beech forest in Łagowski Landscape Park was included to list of Special Conservation Areas under name Buczyń Łagowski-Suleciński because of its value. This area was also considered as a potential Special Protection Area. Big number of bird species typical to beech forest occurs there. Among others Stock Dove and Red-Breasted Flycatcher are the most important. Other species that find optimal condition in Łagowska Forest are Black Woodpecker, Black Stork, Whit-Tailed Eagle, and Eagle Owl. All of them are included to Annex I of the Bird Directive.

Habitats and environmental requirements of this species enforce special way of planning and management in this forest. Monitoring of number, distribution and nest success gives information about trends of natural processes and about state of protected habitat - information important for examination by EU specialists and foresters as well.

Observations of chosen bird species begun 5 years ago, and *NATURA 2000* species 2 years ago. Results give information important for preparing forest management plans planning forest labors. It seems that standard forest practice is not quite adequate to bird and habitat protection objectives. The biggest disadvantages are too short rotation, low share of terminal phase, simplification of age and spatial structure.

New question rise about role of birds as umbrella species for all elements of beech forest habitat and ways of management considering silviculture practice and nature protection.

## Ptaki jako ważny element dziedzictwa przyrodniczego Europy

Obszar Europejskiej Sieci Ekologicznej *Natura 2000* jest obecnie jedną z prawnych form ochrony przyrody w Polsce. Określa to artykuł 6 ustawy o ochronie przyrody z dnia 16 kwietnia 2004 r. Ptaki, to jeden z ważniejszych kryteriów wyznaczania tych obszarów. Na podstawie II Dyrektywy Rady Europy nr 79/409/EWG w sprawie ochrony dzikich ptaków wraz z ich siedliskami (tzw. Dyrektywy Ptasiej) wyznaczono w naszym kraju obszary specjalnej ochrony ptaków (OSO), na których przedmiotem ochrony są występujące w nich populacje ptaków z I i II załącznika wymienionego dokumentu. Również drugie zarządzenie dotyczące tworzenia sieci *Natura 2000* wiąże się z ochroną ptaków. Dyrektywa nr 92/43/EWG w sprawie ochrony siedlisk przyrodniczych oraz dzikiej fauny i flory (tzw. Dyrektywa Siedliskowa) jest podstawą do wyznaczania specjalnych obszarów ochrony (SOO), na których przedmiotem ochrony są siedliska przyrodnicze (ekosystemy) z I załącznika oraz populacje i siedliska roślin i zwierząt z II załącznika Dyrektywy. Choć gatunki ptaków nie figurują w tym załączniku to, pośrednio, podlegają ochronie w wyniku ochrony siedliska.

Obowiązek sporządzania okresowych ocen realizacji ochrony ptaków i siedlisk na obszarach *Natura 2000* spoczywa na wojewodzie. Obszary specjalnej ochrony ptaków podlegają jej co 3 lata, a specjalne obszary ochrony siedlisk co 6 lat. Oceny takie powinny zawierać informacje dotyczące podejmowanych działań ochronnych oraz ich wpływu na stan przedmiotów ochrony. Stan populacji ptaków objętych ochroną, jak również siedlisk, w których żyją jest ważnym wskaźnikiem prawidłowości prowadzonych zabiegów ochronnych.

## Łagowski Park Krajobrazowy - ogólna charakterystyka terenu

Łagowski Park Krajobrazowy położony jest w centralnej części Pojezierza Lubuskiego, w województwie lubuskim. Jego powierzchnia wynosi 4929 ha, w tym lasy zajmują ponad



65% Charakterystycznym typem lasu są tu naturalne buczyny porastające wzgórza i pagórki, wśród których przeważa kwaśna buczyna niżowa *Luzulo-Fagetum* (fot. 1). Niewielkie fragmenty żyznych buczyn niżowych *Melico-Fagetum* rosną w niewielkich płatach u podnóży pagórków.



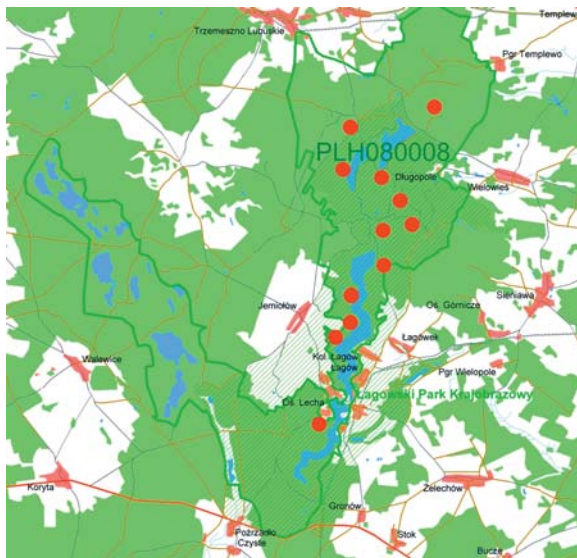
**Fot. 1.** Buczyna w rezerwacie przyrody Nad Jeziorem Trześniowskim (fot. D. Jermaczek).  
*Photo 1. Beech trees in Trześniowskie Lake nature reserve (photo D. Jermaczek)*

Istotnym elementem krajobrazu są tu również jeziora, wypełniające długie, wąskie rynny polodowcowe (fot. 2), a także śródleśne torfowiska wypełniające bezodpływowe zagłębienia terenu (Jermaczek, Maciantowicz 2002).



**Fot. 2.** Widok na rynnę łagowską i Jezioro Trześniowskie (fot. D. Jermaczek).  
*Photo 2. View for a lagów waterspout and Trześniowskie lake (photo D. Jermaczek)*

czynny w Łagowskim Parku Krajobrazowym, ze względu na swoją rangę, znalazła się w specjalnym obszarze ochrony (SOO) pod nazwą *Buczyny Łagowsko-Sulęcińskie*, która obejmuje powierzchnię ok. 6500 ha i częściowo nakłada się na teren Parku (ryc. 1) (Herbici 2004, Maciantowicz, Jermaczek 2004). Znajdowały się również na pierwszej, wstępnej liście obszarów *naturowych* jako obszar specjalnej ochrony ptaków (OSO).



**Ryc. 1.** Łagowski Park Krajobrazowy i obszar Natura 2000 *Buczyny Łagowsko-Sulęcińskie*.  
**Fig. 1.** Łagów landscape park and Natura 2000 area in Łagów - Sulęcín beech trees stand

### **Gatunki ptaków charakterystyczne dla buczyn zachodniej Polski i obszaru *Buczyn Łagowsko-Sulęcińskich*.**

Obserwacje wybranych gatunków ptaków w buczynach łagowskich rozpoczęły się w roku 2000, a gatunków *naturowych* w 2004. Ich wstępne wyniki mogą być punktem wyjścia do zaprojektowania monitoringu dla potrzeb ochrony obszaru *Buczyn Łagowsko-Sulęcińskich* w ramach sieci *Natura 2000*.

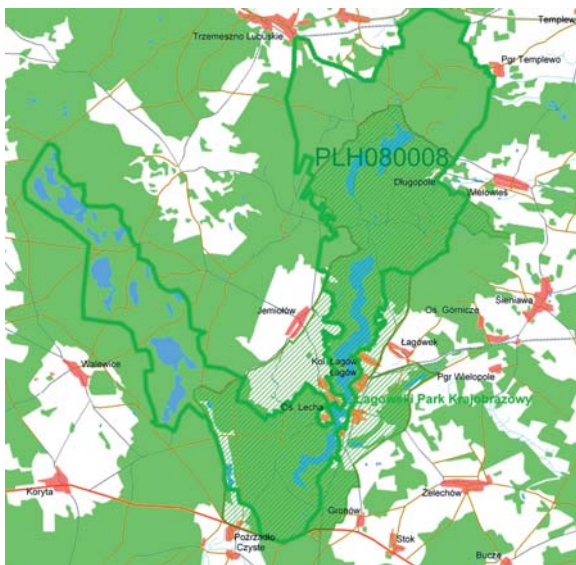
Wśród fauny ptaków lasów liściastych zachodniej Polski znajdują się gatunki wyraźnie związane z dojrzałymi lasami bukowymi (Gromadzki 2004). Należą do nich muchołówka mała *Ficedula parva* i siniak *Columba oenas*. Na terenie omawianego obszaru gatunki te spotykane są wyłącznie w buczynach, głównie w litych, rzadziej z domieszką sosny.

Istnieje też grupa gatunków o szerszych wymaganiach siedliskowych, gniazdujących również w innych typach lasów, ale wymienianych także jako charakterystyczne dla buczyn i w *Buczynach Łagowsko-Sulęcińskich* znajdujących dotychczas optymalne warunki bytowania. Należą do nich dzięcioł czarny *Dryocopus martius*, bocian czarny *Ciconia nigra*, puchacz *Bubo bubo* i bielik *Haliaeetus albicilla*.



### Mucholówka mała *Ficedula parva*

Drobny ptak należący do rodziny mucholówek *Muscicapidae*. Jest gatunkiem wschodnioeuropejskim, w zachodniej Polsce osiąga zachodnią granicę swego zasięgu i tu związaną jest z buczynami. Zamieszkuje dojrzałe lasy, powyżej 80-100 letnie, z dobrze rozwiniętą warstwą drugiego piętra drzew i podszytu. Przebywa najczęściej wysoko, w koronach, gdzie łowi owady wśród liści. Na terenie Parku stwierdzono ok. 9 par lęgowych mucholówki małej, a na całym obszarze *Buczyn Łagowsko-Sulecińskich* ok. 13 par. Spotyka się ją głównie w kompleksach litych buczyn wzdłuż zachodniego brzegu Jeziora Trześniowskiego, jeziora Buszenko oraz w północnej części obszaru (ryc. 2).



**Ryc. 2.** Rozmieszczenie stanowisk mucholówki małej na obszarze *Buczyn Łagowsko-Sulecińskich*.  
*Fig. 2. Mucholówka mała stands location in the Łagów - Sulecin beech trees stands*

W Polsce jest ptakiem rzadkim, a w Europie zachodniej nie ma jej prawie wcale, co wiąże się z zasięgiem geograficznym tego gatunku. W naszym kraju podlega ścisłej ochronie gatunkowej, w Europie chroni ją Dyrektywa Ptasia.

Wśród wymagań siedliskowych mucholówki małej najważniejsza jest obecność dojrzałych, cienistych lasów z dużym udziałem buka i urozmaiconą strukturą piętrową oraz obfitością próchniejącego drewna i bogatej entomofauny

### Siniak *Columba oenas*

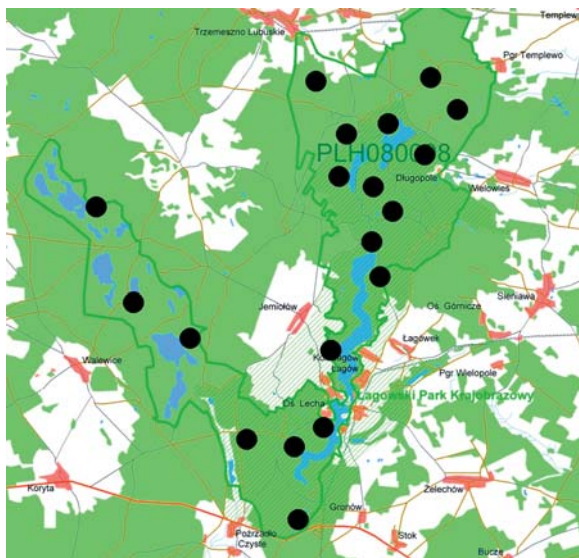
Dziki gołąb średnich rozmiarów należy do rodziny gołębiowatych *Columbidae*. Gniazduje w dziuplach po dzięciole czarnym, rzadziej po zielonym, w starych lasach liściastych. W Polsce zachodniej prawie wyłącznie w starych, ponad 100 letnich buczynach, czasem w parkach miejskich. Żeruje na terenach otwartych, na polach i łąkach. Jego liczebność na terenie Łagowskiego PK oceniono na 28-47 par lęgowych, na całym obszarze *Buczyn Ła-*

gęstość *Bucyn-Sulecińskich* może być ok. 30% wyższa. Spotykany jest wyłącznie w buczynach w Polsce podlega ścisłej ochronie, w Europie chroni go Dyrektywa Ptasia. Najbardziej wymagania siedliskowe siniaka, to obecność ponad 100-letnich lasów liściastych i mieszanych z dominacją buka i obfitością odpowiedniej wielkości dziupli oraz sąsiedztwo terenów rolniczych. Gatunek związany z obecnością dzięcioła czarnego.

**Gatunki występujące w różnych typach lasów, a w *Buczynach Łagowsko-Sulecińskich* znajdujące optymalne warunki bytowania:**

### Dzięciol czarny *Dryocopus martius*

Największy z europejskich dzięciołów (rodzina *Picidae*). Spotykany w starych lasach, zwykle mieszanych i liściastych, w starszych klasach wieku, z odpowiednią ilością drzew, w których może wykuć duże wydłużone dziuple, przy czym buczyny, wymieniane są jako jedno z najważniejszych dla tego gatunku typów lasów (Gromadzki 2004). W obrębie terytoriów gniazdowania wymaga obecności przynajmniej kilkuhektarowych starodrzewi. Żywi się larwami owadów, głównie chrząszczy z rodziny kózkowatych *Cerambycidae* oraz mrówkami, wydobywanymi spod kory lub z drewna. Na terenie Łagowskiego Parku Krajobrazowego jego liczebność oszacowano na 11 par lęgowych, natomiast na całym obszarze *Buczyn Łagowsko-Sulecińskich* ok. 15 par (ryc.3).



**Ryc. 3.** Rozmieszczenie stanowisk dzięcioła czarnego na obszarze *Buczyn Łagowsko-Sulecińskich*.  
**Fig. 3.** Black woodpecker stands location in the Łagów - Sulęcinek beech trees stands

W Polsce nie jest jeszcze gatunkiem bardzo rzadkim, podlega ochronie ścisłej, w Europie wymieniony jest w załączniku Dyrektywy Ptasiej.

Najważniejsze wymagania siedliskowe to obecność dużych kompleksów lasów w star-



szy, w starszych klasach wieku oraz obfitość martwego drewna będącego siedliskiem bogatej fauny, przede wszystkim chrząszczy i mrówek. Obecność dzięcioła czarnego warunkuje występowanie gatunków ptaków wykorzystujących jego dziuple, np. siniak, gagoł.

### **Bocian czarny *Ciconia nigra***

Blisko spokrewniony z powszechniej spotykanym bocianem białym, należy do rodziny bocianów *Ciconiidae*. Przebywa z dala od siedzib ludzkich, w starych, zacisznych lasach różnego typu, z mokradłami i polanami śródleśnymi, kompleksami stawów rybnych w sąsiedztwie. Buczyny różnego typu podawane są w literaturze jako siedliska istotne dla tego gatunku (Gromadzki 2004). Gniazda buduje w koronach starych drzew. Pokarmem bociana czarnego są drobne zwierzęta: gryzonie, płazy i większe bezkręgowce. 1 parę lęgową stwierdzono w otulinie Łagowskiego Parku Krajobrazowego, tuż przy jego granicy, w niewielkiej enklawie starej buczyny. W roku 2004 gniazdo nie zostało zasiedlone, najprawdopodobniej z powodu wznowienia działalności kopalni węgla brunatnego w bliskim sąsiedztwie miejsca lęgu. Na całym obszarze *Buczyn Łagowsko-Sulecińskich* gniazdują 1-2 pary.

W Polsce bocian czarny nie jest gatunkiem często spotykanym i podlega ścisłej ochronie strefowej. W Unii Europejskiej chroniony jest m.in. na mocy Dyrektywy Ptasiej.

Ochrona bociana czarnego wiąże się ściśle z zachowaniem siedlisk jego życia - mozaiki krajobrazu, w którym występują obok siebie ponad 100-letnie drzewostany liściaste i mieszane oraz tereny podmokłe.

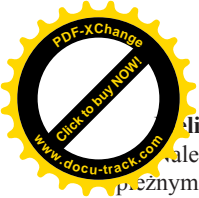
### **Puchacz *Bubo bubo***

Należy do rodziny puszczykowatych *Strigidae* i jest największą europejską sową. Gniazduje i przebywa przez cały rok na tym samym terenie, preferuje siedliska o bogatej i zróżnicowanej strukturze. Na nizinach najczęściej są to różnego typu lasy w starszych klasach wieku, w pobliżu mokradeł i terenów otwartych. Lęgi zakłada na drzewach wykorzystując stare gniazda ptaków drapieżnych lub bociana czarnego, często też bezpośrednio na ziemi w zagłębieniach pod wykrotami. Buczyny wymieniane są jako jeden z typów lasu wybieranych przez puchacze, przy czym istotne jest urozmaicenie terenu, bogate urzeźbienie, stare drzewostany, dostępność starych, dużych gniazd, a także złomów i wykrotów. Wymaga również spokoju, dlatego ważna jest niedostępność terenu, ograniczona ilość prac leśnych i niewielka penetracja ludzi. Podstawę pokarmu puchacza stanowią małe i średniej wielkości zwierzęta, głównie ptaki i ssaki, rzadziej padlina i większe bezkręgowce.

Na terenie Łagowskiego Parku Krajobrazowego przez wiele lat gniazdowała 1 para puchaczy, dla której wyznaczono strefę ochronną. Od kilku lat jednak ptaków nie stwierdza się, a prawdopodobną przyczyną wycofania się jest wzmocniona całoroczna penetracja ludzi w wyniku zintensyfikowania prac leśnych w pobliżu strefy. Była to jednocześnie jedyna para tych ptaków notowana na całym obszarze *Buczyn Łagowsko-Sulecińskich*.

W Polsce puchacz należy do gatunków rzadkich i podlega ścisłej ochronie gatunkowej, a w miejscach gniazdowania i stałego przebywania tworzy się strefy ochronne. W Unii Europejskiej chroniony jest na mocy Dyrektywy Ptasiej.

Warunkiem skutecznej ochrony tego gatunku jest zapewnienie obecności dużych kompleksów leśnych w starszych klasach wieku o bogatej strukturze i z dostateczną ilością średniej wielkości fauny oraz terenów podmokłych. Istotny jest również brak penetracji ludzi w miejscach przebywania ptaków.



### Bielik *Haliaeetus albicilla*

Bielik należy do rodziny jastrzębiowatych *Accipitridae* i jest największym ptakiem lędnym w przyrodzie. Występuje w całym paśmie klimatycznym północno-wschodnim Europy Środkowej i Północnej. Jest gatunkiem ściśle związanym ze środowiskiem wodnym - kompleksami jezior, stawów, dolinami rzecznyymi, ponieważ podstawą jego pokarmu są ptaki wodne, a także ryby. Gniazduje w różnych typach lasów, a buczyny są jednymi z częściej preferowanych. Wymaga obecności drzewostanów powyżej 100-letnich, gniazda buduje w koronach potężnych drzew. Bardzo ważna jest również obecność stojących w pobliżu gniazda i miejsc polowań drzew suchych, na których lubi przesiadywać.

W bezpośrednim sąsiedztwie Łagowskiego PK, w otulinie gniazduje od wielu lat 1 para bielików. Jest to również jedyna para stwierdzona na obszarze *Buczyn Łagowsko-Sulecińskich*.

W Polsce bielik należy do gatunków nielicznych, częściej spotyka się go na północy i zachodzie kraju (Gromadzki 2004). Podlega ścisłej ochronie gatunkowej, jego gniazda obejmowane są dodatkowo ochroną strefową. W Unii Europejskiej chroni go Dyrektywa Ptasia i szereg konwencji.

Dla skutecznej ochrony tego gatunku niezbędne jest zachowanie mozaiki krajobrazu z obecnością zbiorników wodnych oraz starych lasów (powyżej 100-letnich) o bogatej strukturze i o niewielkiej penetracji ludzi.

### Ptaki jako gatunki ważne dla utrzymania właściwego stanu siedliska przyrodniczego buczyn

Z analizy powyższej, krótkiej charakterystyki gatunków ptaków związanych z buczynami wynika, że najważniejsze wymagania siedliskowe dla zachowania stabilnych ich populacji to przede wszystkim obecność lasów dojrzałych, w pełni wykształconych, o zróżnicowanej strukturze wiekowej i przestrzennej, a także z dostateczną ilością martwych drzew, zarówno stojących, w początkowej fazie rozkładu, jak również leżących na ziemi. Obecność tych wymagań, to zapewnienie określonym gatunkom ptaków optymalnego środowiska życia, ale również utrzymanie właściwego stanu siedliska przyrodniczego podlegającego ochronie, jakim są buczyny.

Ustawa o ochronie przyrody z dnia 16 kwietnia 2004 r. definiuje właściwy stan ochrony siedliska przyrodniczego jako *stan, w którym naturalny zasięg siedliska przyrodniczego i obszary zajęte przez to siedlisko w obrębie jego zasięgu nie zmieniają się lub zwiększają się, struktura i funkcje, które są konieczne do długotrwałego utrzymania się siedliska, istnieją i prawdopodobnie nadal będą istniały oraz typowe dla tego siedliska gatunki znajdują się we właściwym stanie ochrony*.

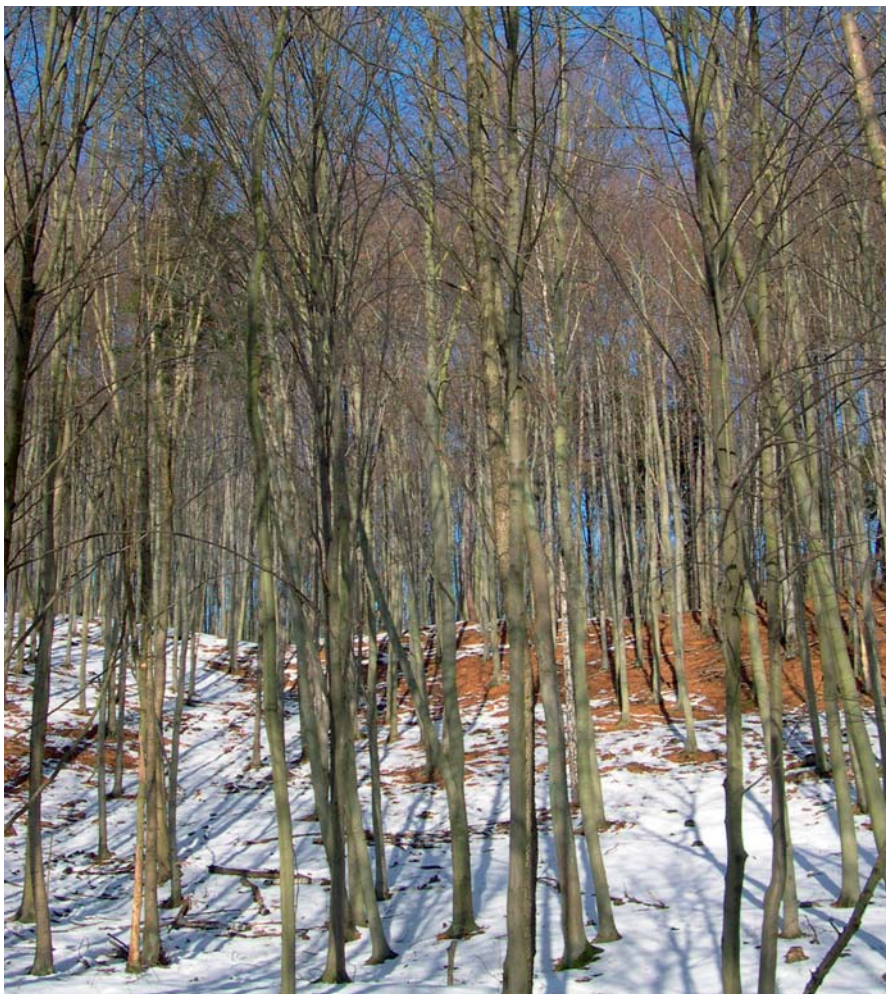
Ustawa precyzuje także pojęcie właściwego stanu ochrony gatunku. Jest to *stan, w którym dane o dynamice liczebności populacji tego gatunku wskazują, że gatunek jest trwałym składnikiem właściwego dla niego siedliska, naturalny zasięg gatunku nie zmniejsza się ani nie ulegnie zmniejszeniu w dającej się przewidzieć przyszłości oraz odpowiednio duże siedlisko dla utrzymania się tej populacji istnieje i prawdopodobnie nadal będzie istniało*.

Tak więc, w myśl przytoczonych definicji, obecność gatunków ptaków charakterystycznych dla buczyn, jako jednego z ważnych elementów siedliska, gwarantuje jego utrzymanie i prawidłowe funkcjonowanie. Zachowanie elementów lasu wymaganych przez omówione wyżej gatunki, to utrzymanie go we właściwym stanie ochrony z punktu widzenia europejskiego (i tym samym polskiego) prawa.

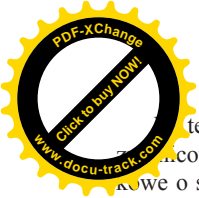


## Obrotowa gospodarka leśna w buczynach obszaru *Buczyny Łagowsko-Sulęcińskiej* Wybrane trendy rozwoju populacji wybranych gatunków ptaków

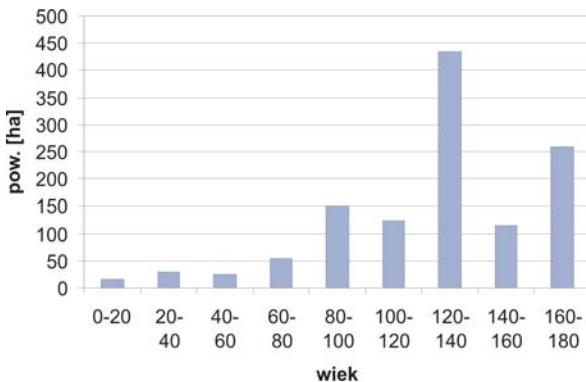
Większość powierzchni buczyn w Łagowskim Parku Krajobrazowym oraz na obszarze Natura 2000 Buczyny Łagowsko-Sulęcińskiej w latach 90-tych przekroczyła wiek 110 lat, który był wiekiem rębny dla buka na tym terenie. Zgodnie z planami urzędowania lasu rozpoczęto intensywne trzebieże prowadzące do przebudowy struktury lasu. Przede wszystkim doprowadzono do powstania dużych powierzchni odnowieniowych, w których buk odnawiał się samodzielnie lub był podsadzany (fot. 3).



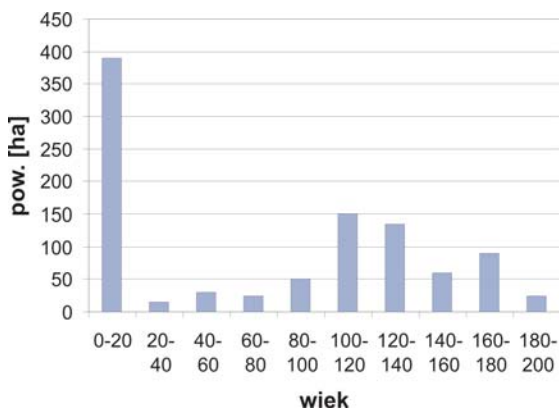
**Fot. 3.** Fragment młodej buczyny (fot. D. Jermaczek).  
*Photo 3. Young beech trees stand (photo D. Jermaczek)*



ten sposób radykalnie zmieniła się struktura wiekowa drzewostanów, w młodym wieku. W planowanym, wielopiętrowym lasie, pojawiły się wielohektarowe uprawy i młodniki. Nowe o strukturze maksymalnie uproszczonej, a obecność fazy terminalnej buczyny ograniczono do kilku starych buków na hektarze lasu. W wielu miejscach przebudowuje się również skład gatunkowy lasu. W miejsce litej buczyny z charakterystycznymi gatunkami runa zakłada się gniazda dębu bezszypułkowego, a także, w mniejszych ilościach, daglezi i modrzewia. Na zrębach pozostawia się wyłącznie cienkie gałęzie poukładane w regularne stosy, natomiast usuwa się prawie całą grubiznę - grubsze konary, leżące i próchniejące kłody, stojące pnie. Proces przebudowy trwa już kilkanaście lat i postępuje nadal, aż do całkowitej zmiany struktury wiekowej, gatunkowej i przestrzennej buczyny. Rozkład poszczególnych klas wiekowych łagowskich buczyn obecnie i przewidywany za lat 25 obrazują wykresy na rycinach (ryc 4, 5).



Ryc. 4. Schemat aktualnej struktury wiekowej buczyn łagowsko-sulejczyńskich.  
Fig. 4. Scheme of current age structure of łagów - sulejcin beech trees stands



Ryc. 5. Schemat prognozowanego wieku buczyn łagowsko-sulejczyńskich za 25 lat.  
Fig. 5. Scheme of forecasted age of łagów - sulejcin beech trees stands in 25 years

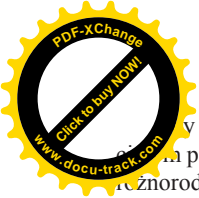
gęstość drzewostanu bukowego na tym terenie zostanie zachowana, jednak w z... radykalnie uładzie. Wiele elementów siedliska przyrodniczego buczyny, w tym s... atunków ptaków, w takiej sytuacji prawdopodobnie nie znajdzie tu odpowiednich warunków życia.

Przewidywane trendy funkcjonowania populacji ptaków charakterystycznych dla buczyn w ciągu najbliższych 10 lat przedstawiają się następująco:

- muchołówka mała - spadek liczebności do kilku par w oparciu o ostoje w rezerwach i strefie ochronnej bielika z powodu uproszczenia struktury przestrzennej buczyn i zmniejszenia bazy pokarmowej,
- siniak - znaczne zmniejszenie liczebności wskutek braku dziupli lęgowych,
- dzięcioł czarny - zmniejszenie liczebności wskutek ograniczenia bazy pokarmowej i braku buków o odpowiedniej do wykucia dziupli grubości pnia,
- bocian czarny - już wycofał się z obrzeży obszaru, powrót mało prawdopodobny z powodu braku starych drzewostanów z niską penetracją ludzka,
- puchacz - mało prawdopodobna możliwość powrotu do dawnej ostoi z powodu uproszczenia struktury lasu i zbyt dużej penetracji ludzkiej,
- bielik - bardzo prawdopodobne opuszczenie zajętej strefy gniazdowej z powodu zbyt małej powierzchni starych lasów wokół gniazda (tylko teren strefy ochronnej całorocznej) i rosnącej penetracji ludzkiej (fot. 4).



**Fot. 4.** Struktura buczyny w strefie ochronnej gniazda bielika i w sąsiedztwie (fot. D. Jermaczek).  
*Photo 4. Beech trees stand structure in protective zone of golden eagle nest and in the neighborhood (photo D. Jermaczek)*



W populacje ptaków wymagających szczególnej ochrony mogły się utrzymać na tym poziomie i aby siedlisko przyrodnicze buczyn zostało trwale zachowane w całości, konieczne jest odstępstwo od standardowej gospodarki leśnej w drzewostanach i planowanych do ochrony w formie obszarów Natura 2000, ponieważ taki sposób gospodarowania w buczynach nie zawsze jest odpowiedni dla spełnienia warunków ochrony ptaków, a także ochrony buczyn jako siedlisk przyrodniczych. Szczególnie niekorzystne jest skracanie cyklu rozwojowego lasu poprzez ograniczenie udziału fazy terminalnej, skrócone w czasie jego odmładzanie, upraszczanie struktury wiekowej i przestrzennej.

Dla zachowania reprezentatywnej powierzchni buczyn we właściwym stanie ochrony nie wystarczą wyspy rezerwatów przyrody i stref ochronnych wokół gniazd. Jak powinna wyglądać gospodarka leśna w *naturowych* buczynach powinien określać plan ochrony sporządzony dla obszaru Natura 2000. Dopóki go brak, konieczne jest bardzo oszczędne gospodarowanie zasobami drzewostanów.

## Podsumowanie

Celem ochrony obszaru Natura 2000 jest zachowanie siedlisk i gatunków z załączników dyrektyw *siedliskowej* i *ptasiej* w tzw. właściwym stanie ochrony.

Standardowa, intensywna gospodarka w buczynach nie sprzyja zachowaniu i ochronie wszystkich zasobów tego siedliska przyrodniczego.

Monitoring populacji charakterystycznych dla buczyn gatunków ptaków (mucholówka mała, siniak, dzięcioł czarny, bielik, puchacz) może pomóc w określeniu stanu całego siedliska przyrodniczego i skuteczności prowadzonych zabiegów ochronnych w kierunku zachowania stanu ochrony jako właściwego.

Wyniki tego monitoringu mogą być dobrą wskazówką do planowania strategii zrównoważonego gospodarowania w buczynach.

## Literatura

- Gromadzki M. (red.) 2004. Ptaki. Poradniki ochrony siedlisk i gatunków Natura 2000 - podręcznik metodyczny. Ministerstwo Środowiska. Warszawa. T. 7-8. (część I-II)
- Herbich J. (red.); 2004. Lasy i Bory. Poradniki ochrony siedlisk i gatunków Natura 2000 - podręcznik metodyczny. Ministerstwo Środowiska. Warszawa. T.5.
- Jermaczek A. 2004. Requiem dla buczyn. Bocięk. Biuletyn Klubu Przyrodników 79/80: 13-15.
- Jermaczek D., Maciantowicz M. 2002. Łagowski Park Krajobrazowy. Przewodnik Turystyczny. Wydawnictwo Lubuskiego Klubu Przyrodników. Świebodzin.
- Maciantowicz M., Jermaczek D. 2004. Buczyny Łagowsko-Sulęcińskie. Europejskie dziedzictwo przyrodnicze. Wydawnictwo Klubu Przyrodników. Świebodzin.
- Ustawa z dnia 16 kwietnia 2004 r. o ochronie przyrody. Dziennik Ustaw Rzeczypospolitej Polskiej Nr 92 z dnia 30 kwietnia 2004. Poz. 880. Warszawa.

**Danuta Jermaczek**

Łagowski Park Krajobrazowy  
66-220 Łagów, ul. Kościuszki 9  
e.mail: lagpark@poczta.onet.pl